

INCOME MOBILITY AND ECONOMIC INEQUALITY FROM A REGIONAL PERSPECTIVE

*Autores: Juan Prieto Rodríguez⁽¹⁾
Juan Gabriel Rodríguez⁽²⁾
Rafael Salas⁽³⁾*

P. T. N.º 16/08

(1) Universidad de Oviedo. Corresponding autor: Juan Prieto Rodríguez. Facultad de CC Económicas. Avenida del Cristo s/n. Tel: +34 985103768. Fax: +34 985104871. E-mail: jprietor@uniovi.es

(2) Universidad Rey Juan Carlos.

(3) Universidad Complutense de Madrid.

N.B.: Las opiniones expresadas en este trabajo son de la exclusiva responsabilidad de los autores, pudiendo no coincidir con las del Instituto de Estudios Fiscales.

Desde el año 1998, la colección de Papeles de Trabajo del Instituto de Estudios Fiscales está disponible en versión electrónica, en la dirección: ><http://www.minhac.es/ief/principal.htm>.

Edita: Instituto de Estudios Fiscales

N.I.P.O.: 602-08-004-3

I.S.S.N.: 1578-0252

Depósito Legal: M-23772-2001

INDEX

1. INTRODUCTION
2. MOBILITY AND INCOME INEQUALITY INDICES
3. ESTIMATION RESULTS
4. CONCLUSIONS

REFERENCES

Síntesis. Principales implicaciones de política económica

ABSTRACT

Political redistributive models state that the higher the social mobility, the lower the demand for redistribution and, therefore, the higher the ex-post inequality. The objective of this study is to establish empirically if there is a significant positive relationship between social mobility and income inequality at regional level. The indices are calculated for the set of EU regions, using the European Community Household Panel survey. Additionally, total mobility is decomposed into three terms: growth, dispersion and exchange. By estimating a random coefficients model, it is shown that a positive relationship at the regional level exists.

JEL codes: D31, D63, H24, J60.

Keywords: social mobility, inequality, income distribution.

The authors acknowledge the Instituto de Estudios Fiscales (Ministerio de Economía y Hacienda) for its financial and academic support. This research has also received financial support from the Spanish Ministry of Science and Technology Project SEJ2007-64700/ECON. The usual disclaimer applies.

I. INTRODUCTION

Recent literature establishes that social demand for redistribution has two main determinants: social mobility and the beliefs held as to whether income differences are due to effort or luck. Piketty (1996) finds that stronger beliefs that income differences are the result of luck and lower social mobility increase the support to income redistribution.

Ravallion and Lokshin (2000), Corneo and Gruner (2002) and Fong (2001) confirm these results: greater mobility reduces the desire for redistribution. A firm belief that individual effort is the principal cause of income dispersion produces, similarly, a greater aversion to redistributive policies.

In this context, Prieto et al. (2008) estimate the relationship between social mobility and income inequality for countries of the European Union. They find a significant positive relationship between both variables. A possible explanation for this correlation within the framework of the above models is that the higher the social mobility, the lower the demand for redistribution and, therefore, the higher the ex-post inequality.

In this paper, we contrast the relationship between inequality and mobility at the regional level. The advantages of this approach are the following. First, redistributive policies in the European Union (EU) are based on the European regions not countries, therefore, results on a regional basis are a better reference for such European redistributive policy. Second, there is a large gain in sample size when the study is based on regional observations. If we study the relationship for 1-year, 3-year and 5-year mobility, we make use of 531, 375 and 204 observations (regions) instead of 94, 66 and 33 observations (countries), respectively. The increment in sample size guarantees a gain in the statistical significance of the results as we show below. Third, this paper allows us to contrast the sensitivity and robustness at regional level of previous results at country level.

The statistical source used in this paper is the European Community Household Panel (hereafter ECHP), which has the significant advantage of being a homogeneous panel database; it therefore permits a more rigorous analysis of income distribution in the various regions of the European Union¹. Indices of social mobility and inequality are computed for the 78 regions of the European Union in the period 1993-1999 (1994-2000 waves)².

¹ Many papers adopt a regional perspective to analyse income distribution, however they typically focus on just one of these variables. See, among others, Ezcurra *et al.* (2005) for inequality at the European Union, Dickey (2001) for income inequality in the UK and Salas (1999) for mobility in Spain.

² The ECHP regional division is based on a mix of NUT1 and NUT2 classifications. Observations for several regions do not cover the whole period.

We use the Theil inequality index (Theil, 1967) and the indices of social mobility proposed by Fields and Ok (1999) for the European regions. Moreover, total mobility is decomposed into three distinct terms: mobility due to economic growth, mobility produced by dispersion and exchange mobility resulting from reranking. It is thus possible to determine which type of mobility is the most important factor when attempting to explain the relationship between inequality and social mobility. Furthermore, the mobility indices are calculated for periods of one, three and five years to contrast their robustness. These different time periods allow the sensitivity of the results to be analysed, bearing in mind the various hypotheses which exist regarding mobility in the short, medium and long term.

Having computed all the indices, a random coefficients model is estimated, which demonstrates that a significant positive relationship exists between mobility and income inequality at the regional level. This relationship corroborates the robustness of the possible link between greater social mobility and reduced demand for redistribution.

In the following section various inequality and mobility indices employed in the current study are described, in addition to the decomposition of total mobility performed, while Section 3 presents the economic results produced and, lastly, Section 4 offers the principal conclusions reached.

2. MOBILITY AND INCOME INEQUALITY INDICES

The literature has provided a substantial number of indices for the measurement of social mobility. Shorrocks (1978a and 1978b), King (1983), Chakravarty *et al.* (1985), Cowell (1985), Dardanoni (1993), Fields and Ok (1996 and 1999) are merely some examples from a by no means exhaustive list. Recently, furthermore, several decompositions of mobility have been proposed (see, among others, Markandaya, 1982; Ruiz-Castillo, 2004, and Van Kerm, 2004). Concretely, social mobility may be decomposed into three different components: growth, dispersion and exchange. The first of these isolates the increase in the mean income of the distribution produced by economic growth. The dispersion component evaluates the degree to which income convergence occurs, studying the variation in the inequality of distribution without income being reranked. Lastly, the exchange component shows the magnitude of the rerankings among incomes. In this study, social mobility is decomposed into growth, dispersion and exchange (reranking) terms³.

³ Prieto *et al.* (2002) study the relationship between exchange mobility and inequality for the EU countries, using a reranking index and the family of generalised Gini indices (see Donaldson and Weymark, 1980 and 1983 and Yitzhaki, 1983, respectively).

Let $X = (x_1, \dots, x_N)$ be the initial income distribution defined for N households. We shall define X^e as the vector of equivalent incomes, i.e., monetary incomes divided by the equivalence scale (e). Thus, for example, for household i the equivalent income is defined as:

$$x_i^e = \frac{x_i}{e(N_i)}$$

where N_i is the number of household members and e is the equivalence scale, where $1 \leq e \leq N_i$. Let us adopt the parametric scale proposed in Buhmann *et al.* (1988), and Coulter *et al.* (1992):

$$e(N_i) = N_i^\alpha, \quad 1 \geq \alpha \geq 0,$$

Moreover, we weight each household by the number of members in the household, following Ebert (1997 and 1998) and Ebert and Moyes (2000). We shall assume that the vector of equivalent incomes X^e is ranked in ascending order, namely:

$$0 \leq x_1^e \leq x_2^e \leq \dots \leq x_N^e$$

Consequently, we may evaluate the inequality index proposed by Theil (1967) in the initial period as:

$$T(X^e) = \frac{1}{N} \sum_{i=1}^N \frac{x_i^e}{\mu_X} \ln \frac{x_i^e}{\mu_X}$$

where μ_X is the mean of equivalent incomes in the initial period.

The final distribution of equivalent income is $Y^e = (y_1^e, y_2^e, \dots, y_N^e)$, where Y^e is ordered from lowest to highest. Thus, Theil (1967) inequality index in the final period is:

$$T(Y^e) = \frac{1}{N} \sum_{i=1}^N \frac{y_i^e}{\mu_Y} \ln \frac{y_i^e}{\mu_Y}$$

where μ_Y is the mean of equivalent incomes in the final period.

Mobility is measured using the proposal of Fields and Ok (1999), namely to change from $X^e \rightarrow Y^e$:

$$M(Y^e, X^e) = \frac{1}{N} \sum_{i=1}^N \left| \ln(y_i^e) - \ln(x_i^e) \right|.$$

Total mobility is decomposed into three elements: mobility due to growth (M^G), mobility resulting from dispersion (M^D) and exchange mobility (M^E). To this end, we follow Van Kerm (2004) and calculate the mobility index by employing the following procedure: $X^e \rightarrow \mu X^e \rightarrow Z^e \rightarrow Y^e$, where $\mu = \frac{\mu_Y}{\mu_X}$ and

$Z^e = (z_1^e, z_2^e, \dots, z_N^e)$ is an intermediate distribution, defined as final distribution Y^e of equivalent income, ranked according to X^e .

Thus, we obtain the components of total mobility:

$$M^G(Y^e, X^e) = M(\mu X^e, X^e) - M(X^e, X^e)$$

$$M^D(Z^e, Y^e) = M(Z^e, X^e) - M(\mu X^e, X^e)$$

$$M^E(Z^e, Y^e) = M(Y^e, X^e) - M(Z^e, X^e)$$

Thus:

$$M^G(Y^e, X^e) = \frac{1}{N} \sum_{i=1}^N |\ln(\mu x_i^e) - \ln(x_i^e)|$$

$$M^D(Y^e, X^e) = \frac{1}{N} \sum_{i=1}^N |\ln(z_i^e) - \ln(x_i^e)| - \frac{1}{N} \sum_{i=1}^N |\ln(\mu x_i^e) - \ln(x_i^e)|$$

$$M^E(Y^e, X^e) = \frac{1}{N} \sum_{i=1}^N |\ln(y_i^e) - \ln(x_i^e)| - \frac{1}{N} \sum_{i=1}^N |\ln(z_i^e) - \ln(x_i^e)|$$

Furthermore, Van Kerm (2004) identifies structural mobility, M^S , as the sum of the last two terms, i.e., the dispersion and exchange components:

$$M^S(Y^e, X^e) = M^D(Y^e, X^e) + M^E(Y^e, X^e).$$

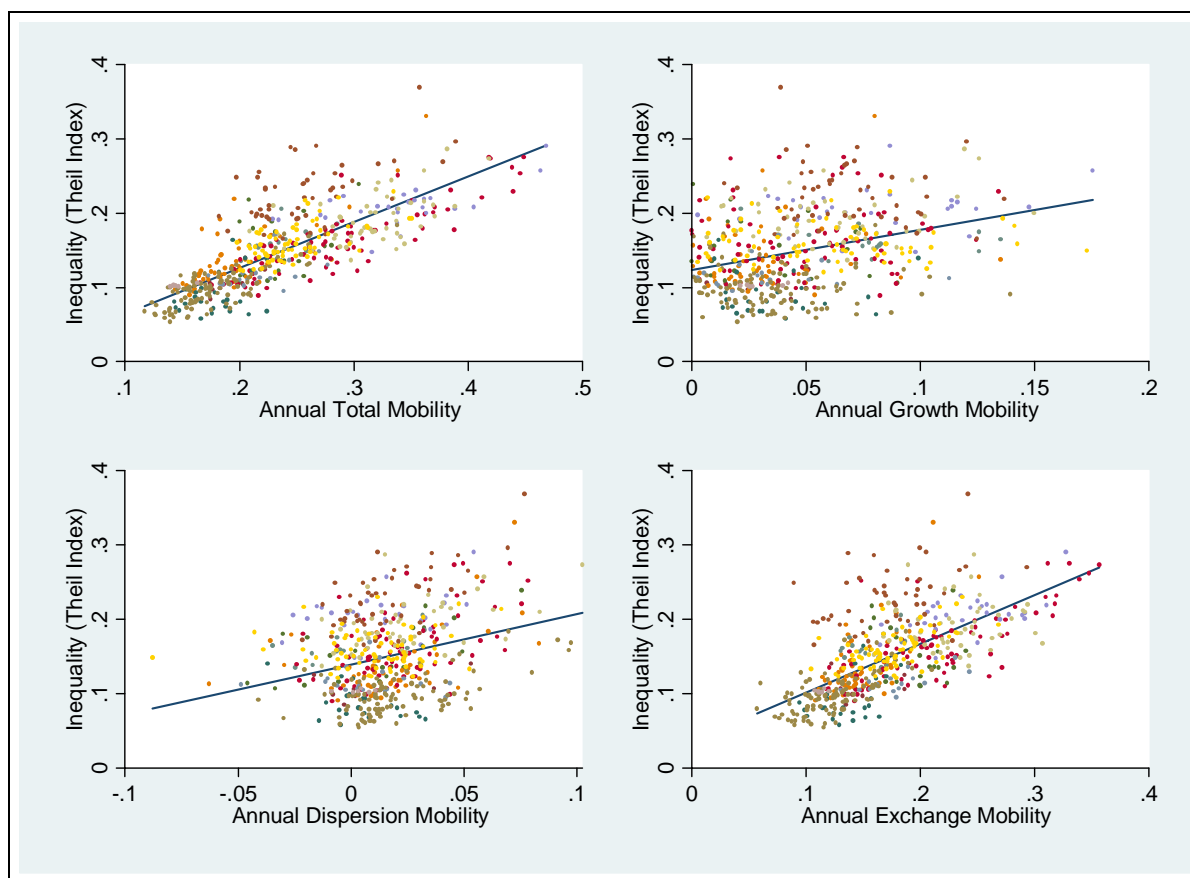
Structural mobility excludes income mobility resulting from the average growth of the regions. The measurements of social mobility and inequality of income distribution, as defined here, are employed in the next section, which presents and analyses the most important empirical results.

3. ESTIMATION RESULTS

The indices above are applied to the data for the regions of the European Union (a total of 78) in the European Community Household Panel (ECHP). The period covered is from 1993 to 1999, and therefore includes 7 panel waves (1994-2000).

Figure 1 shows, for the EU regions as a whole, the indices of annual mobility and of inequality for all the panel years and for all mobility concepts. The mobility data for regions in Sweden are not homogeneous with respect to the rest of regions. Accordingly, we do not consider the Swedish regions because they could introduce a bias in the estimations. Once the Swedish data have been removed, a clear and positive correlation can be observed between the indices of social mobility and the inequality of income distribution. In fact, the pooled ordinary least squares estimation for total mobility presents an $R^2 = 0.60$ and a slope of 0.61.

Figure I
INEQUALITY (THEIL INDEX) VS MOBILITY (FIELDS AND OK INDEX) (1993-2000)



This preliminary analysis also shows that the observations are apparently grouped by countries, which indicates that there exist individual effects in the relationship between social mobility and income inequality. The influence of institutional factors seems sufficiently important in the short term to avoid strong variations in the indices of mobility and of inequality in the observations for successive years. Accordingly, the Lagrange multiplier test for individual effects, developed by Breusch and Pagan (1980) is evaluated. Employing the null hypothesis of the non-existence of individual effects, this statistic is distributed according to a χ^2 with one degree of freedom. We reject the null hypothesis so the estimation must be controlled for the existence of individual effects.

In order to perform a more robust test of the hypothesis of positive correlation between mobility and income distribution inequality the estimation of a random coefficients model (Hildreth and Houck, 1968) by region is considered to be appropriate. This model allows not only the intercept coefficient but also the slope parameters to be random. Moreover, it can be estimated by Feasible Generalized Least Squares, so its estimates are more efficient. Before that, we apply the Swamy (1970) test for the null hypothesis of parameters constancy. The statistic is distributed according to a χ^2 with $k(m-1)$

degrees of freedom, where m is the number of regions and k is the number of parameters. We reject the null hypothesis (see Table I) so we estimate a random coefficients model. Moreover, the global significance of the regressions is contrasted by the Wald's test.

Inequality as measured by Theil's index has a significant positive relationship with total mobility for one year. Greater mobility within the set of European regions has produced an increase in inequality among them. Furthermore, this relationship is not dependent upon the time period under consideration. That is to say, the correlation remains positive when the explanatory variable of mobility is analysed at 3 or 5 years. In fact, the positive coefficient for mobility increases with time.

Table I
RANDOM COEFFICIENTS MODELS BY REGION

Dependent variable: Theil inequality index	1-year mobility	3-year mobility	5-year mobility
Constant	0.04916*** (0.00961)	0.00440 (0.01793)	-0.04719 (0.03775)
M	0.41697*** (0.03997)	0.44208*** (0.05463)	0.51624*** (0.08562)
Wald's Test (χ^2_{k-1})	108.843	65.481	36.357
Test of parameter constancy ($\chi^2_{k(m-1)}$)	5328.203	7090.463	89723.241
Constant	0.14506*** (0.00597)	0.14630*** (0.01112)	0.17662*** (0.03117)
M ^G	0.04244 (0.06862)	0.01709 (0.07746)	-0.11851 (0.14152)
Wald's Test (χ^2_{k-1})	0.382	0.049	0.701
Test of parameter constancy ($\chi^2_{k(m-1)}$)	5078.064	14100.244	7305.895
Constant	0.13811*** (0.00548)	0.14086*** (0.00580)	0.15525*** (0.00667)
M ^D	0.52713*** (0.08722)	0.67332*** (0.06407)	0.75189*** (0.09686)
Wald's Test (χ^2_{k-1})	36.527	110.449	60.258
Test of parameter constancy ($\chi^2_{k(m-1)}$)	9171.662	21671.953	45583.899

(Sigue)

(Continuación)

Dependent variable: Theil inequality index	1-year mobility	3-year mobility	5-year mobility
Constant	0.08619*** (0.01093)	0.10042*** (0.01719)	0.12896*** (0.03670)
M ^E	0.36350*** (0.06069)	0.26056*** (0.09039)	0.19390 (0.19971)
Wald's Test (χ^2_{k-1})	35.871	8.308	0.943
Test of parameter constancy ($\chi^2_{k(m-1)}$)	4768.435	4118.288	20488.488
N	531	375	204
Number of groups (m)	78	78	68

***: Significant at the 1% level. Standard errors in parentheses.

M: Total mobility; M^G: Growth mobility; M^D: Dispersion mobility; M^E: Exchange mobility.

In order to examine the factors explaining this positive correlation, we also present in Table I the results produced by regressing inequality on the various components of total mobility. Results for growth mobility demonstrate that there exists no significant relationship between the mobility index when growth is the only factor considered and inequality. Therefore, growth is not the factor that accounts for the positive relationship. Besides, this lack of explanatory power is independent of the time period used.

Inequality is positively related with the dispersion mobility component. In fact, the positive coefficient of the explanatory variable increases over time. Lastly, there is a significantly positive relationship when the explanatory variable is exchange mobility for periods of 1 and 3 years. This correlation ceases to exist when mobility is considered as a long-term phenomenon i.e. when measured at 5-year intervals. The coefficients estimated are lower than those for the dispersion term of mobility.

It is thus shown, on the one hand, that the explanatory power of the growth factor is statistically imperceptible and, on the other, that the most important component in explaining total mobility is the dispersion component. In fact, the latter is the only component capable of explaining the positive relationship between inequality and total mobility for 5-year periods. Moreover, its coefficients show the greatest magnitude and statistic significance.

As expected, these estimations are much more significant than the results in Prieto *et al.* (2007). First, the standard errors of our estimations are, in general, less than half the standard errors in Prieto *et al.* (2007). Second, now some variables are statistically significant, for example, the exchange mobility variable in the 3-year regression. At last, now the rejection of the parameter constancy



hypothesis (the Swamy's test) is clearer and the regressions have a much larger global significance.

One possible explanation of the results is the following: increased social mobility produces a greater change in the relative position of individuals, and thus inequality is seen as less unacceptable. Today, an individual may earn less than the average income prevailing in his/her economy, but tomorrow may earn more. If social mobility is sufficiently great, the concerns produced by inequality may decrease, thereby reducing the demand for redistribution. This decreased pressure for redistribution would, in the end, result in greater inequality of final income. Thus, social mobility and redistribution would be the two positively correlated variables, no exchange occurs between these two variables. Besides, the presence of observations grouped by countries suggests that given a set of economic restrictions, social preferences determine the combination of income dispersion and social mobility in each country.

4. CONCLUSIONS

In an attempt to analyze the relationship between income and social mobility from a regional perspective, this study provides empirical evidence of the positive relationship between the two variables. Hence, there exists no exchange relationship between mobility and the inequality of income distribution; on the contrary, greater social mobility makes greater indices of inequality more tolerable. Previous results are improved by using regional data for the EU. In particular, observations at regional level fit better with the level at which many political decisions are taken in the EU. Even if fiscal policy is adopted by a central government its impact will be local or regional in many cases.

Moreover, total mobility is decomposed into mobility due to economic growth, mobility produced by dispersion and exchange mobility resulting from reranking. Dispersion mobility comes out to be empirically the most important factor; therefore, the common practice of basing the study of mobility exclusively upon indices of reranking can significantly bias the results. A future line of research could be to investigate whether the concept of mobility behind the theoretical models of demand for redistribution matches better with the dispersion concept rather than with the other two components (growth mobility and exchange mobility) as our result suggest.

REFERENCES

- BREUSCH, T. and PAGAN, A. (1980): "The LM test and its applications to model specification in econometrics", *Review of Economic Studies*, n.º 47, pp. 239-254.
- BUHMANN, B.; RAINWATER, L.; SCHMAUSS, G. and SMEEDING, T. (1988): "Equivalence scales, well-being, inequality and poverty: sensitivity estimates across ten countries using the Luxembourg Income Study Database", *The Review of Income and Wealth*, n.º 34, pp. 115-142.
- CHAKRAVARTY, S.; DUTTA, B. and WEYMARK, J. (1985): "Ethical Indices of Income Mobility", *Social Choice and Welfare*, n.º 2, pp. 1-21.
- CORNEO, G. and GRUNER, H.P. (2002): "Individual preferences for political redistribution", *Journal of Public Economics*, n.º 83, pp. 83-107.
- COULTER, F.A.; COWELL, F.A. and JENKINS, S.P. (1992): "Difference in the Continuum", *Journal of Economic Theory*, n.º 29, pp. 353-358.
- COWELL, F.A. (1985): "Measures of Distributional Change: An Axiomatic Approach", *Review of Economic Studies*, n.º 52, pp. 135-151.
- DARDANONI, V. (1993): "Measuring Income Mobility", *Journal of Economic Theory*, n.º 71, pp. 349-377.
- DICKEY, H. (2001): "Regional Earnings Inequality in Great Britain: A Decomposition Analysis", *Regional Studies*, n.º 35, pp. 605-612.
- DONALDSON, D. and WEYMARK, J.A. (1980): "A Single Parameter Generalization of the Gini Index and Inequality", *Journal of Economic Theory*, n.º 22, pp. 67-86.
- (1983): "Ethical Flexible Indices for Income Distributions in the Continuum", *Journal of Economic Theory*, n.º 29, pp. 353-358.
- EBERT, U. (1997): "Social Welfare when Needs Differ: An Axiomatic Approach", *Economica*, n.º 64, pp. 233-244.
- (1998): "Using Equivalence Scales of Equivalence Adults to Rank Income Distributions when Households Types are Different", *Social Choice and Welfare*, n.º 16, pp. 233-258.
- EBERT, U. and MOYES, P. (2000): "Consistent Income Tax Structures", *Journal of Economic Theory*, n.º 90, pp. 116-150.
- EZCURRA, R.; GIL, C.; PASCUAL, P. and RAPÚN, M. (2005): "Regional inequality in the European Union: Does industry mix matter?", *Regional Studies*, vol. 39, pp. 679-697.
- FIELDS, G. and OK, E. (1996): "The Meaning and Measurement of Income Mobility", *Journal of Economic Theory*, n.º 71, pp. 349-377.

- FIELDS, G. and OK, E. (1999): “The Measurement of Income Mobility”, *Universidad Carlos III de Madrid Working Paper 00-56*, Economic Series.
- FONG, C. (2001): “Social preferences, self-interest and the demand for redistribution”, *Journal of Public Economics*, n.º 82, pp. 225-246.
- HILDRETH, C. and HOUCK, C. (1968): Some estimators for a linear model with random coefficients, *Journal of the American Statistical Association*, n.º 63, pp. 584-595.
- KING, M. (1983): “An index of inequality: with applications to horizontal equity and social mobility”, *Econometrica*, n.º 51, pp. 99-115.
- MARKANDAYA, A. (1982): “Intergenerational exchange mobility and economic welfare”, *European Economic Review*, n.º 17, pp. 97-102.
- PIKETTY, T. (1996): “Mobilité économique et attitudes politiques face à la redistribution”, *CEPREMAP Working Paper*, n.º 9603.
- PRIETO, J.; SALAS, R. and ÁLVAREZ-GARCÍA, S. (2007): “Movilidad social y desigualdad económica”, en *Integración económica en Europa: aspectos macroeconómicos y regionales* (ed. O. Bajo), Instituto de Estudios Fiscales, pp. 215-225.
- PRIETO, J.; RODRÍGUEZ, J.G. and SALAS, R. (2008): “A study on the relationship between economic inequality and mobility”, *Economics Letters*, 99(1), pp. 111-114.
- RAVALLION, M. and LOKSHIN, M. (2000): “Who wants to redistribute? The tunnel effect in 1990 Russia”, *Journal of Public Economics*, n.º 76, pp. 87-104.
- RUIZ-CASTILLO, J. (2004): “The measurement of structural and exchange income mobility”, *Journal of Economic Inequality*, n.º 2, pp. 219-28.
- SALAS, R. (1999): “Convergencia, movilidad y redistribución interterritorial en España: 1981-1996”, *Papeles de Economía Española*, n.º 80, pp. 19-28.
- SHORROCKS, A.F. (1978a): “The measurement of mobility”, *Econometrica*, n.º 46, pp. 1013-24.
- (1978b): “Income inequality and Income mobility”, *Journal of Economic Theory*, n.º 10, pp. 376-93.
- SWAMY, P. (1970): Efficient inference in a random coefficient regression model, *Econometrica*, n.º 38, pp. 311-323.
- THEIL, H. (1967) *Economics and information theory*, North Holland, Amsterdam.
- VAN KERM, P. (2004): “What lies behind income mobility? Reranking and distributional change in Belgium, Germany and the USA”, *Economica*, n.º 71, pp. 223-39.
- YITZHAKI, S. (1983): “On an extension of the Gini inequality index”, *International Economic Review*, n.º 24, pp. 617-28.

SÍNTESIS

PRINCIPALES IMPLICACIONES DE POLÍTICA ECONÓMICA

Los modelos políticos de carácter teórico que tratan de explicar la demanda social de redistribución indican que cuanto mayor es la movilidad social menor será la demanda de redistribución por parte de los ciudadanos y, por consiguiente, más alta la desigualdad ex post. En este trabajo se presenta evidencia empírica a favor de esta relación positiva a nivel regional en la Unión Europea-15. Los datos utilizados provienen de la información del Panel de Hogares de la Unión Europea.

Los resultados se han obtenido utilizando datos agregados a nivel regional. Este enfoque se justifica en la inexistencia de políticas de redistribución de la renta personal o familiar gestionadas directamente por la UE, pero sí de políticas regionales que tratan de fomentar la integración económica y la cohesión territorial. Por tanto, las políticas comunitarias con mayores efectos redistributivos tienen un carácter territorial. En cualquier caso, incluso si la política fiscal es adoptada por un gobierno central su impacto será local o regional en muchos casos.

El análisis empírico realizado permite establecer una relación positiva entre la desigualdad y la movilidad de rentas. Por tanto, parece que no hay una relación de intercambio o *trade-off* entre la movilidad y la desigualdad sino que, por el contrario, una mayor movilidad social lleva a que niveles más altos de desigualdad sean más tolerables.

Para examinar los factores que pudieran estar detrás de esta correlación positiva, la movilidad total se ha descompuesto en la movilidad debido al crecimiento económico, la movilidad producida por la dispersión y la movilidad de intercambio (resultado de la reordenación). Con respecto a la movilidad de rentas originada por el crecimiento económico, los resultados muestran que no existe una relación significativa entre esta componente de la movilidad y la desigualdad, independiente del lapso de tiempo analizado. Por consiguiente, el crecimiento económico no es el factor que explica la mayor desigualdad de rentas observada en las regiones con mayor movilidad social.

La movilidad de dispersión, por el contrario, sí presenta un efecto positivo con la desigualdad. Además, este efecto aumenta con el paso del tiempo. Finalmente, hay una relación significativa y positiva entre la movilidad de intercambio en el corto y medio plazo (1 y 3 años), pero esta correlación deja de ser significativa cuando la movilidad es considerada como un fenómeno de largo plazo. Además, los coeficientes estimados en este caso son menores que los estimados para la movilidad de dispersión, que empíricamente ha resultado ser el factor más importante. Por tanto, la práctica común de basar el estudio de movilidad exclusivamente en la movilidad de intercambio puede sesgar significativamente los resultados.

Una explicación posible de estos resultados es la siguiente: cuanto mayor sea la movilidad social más frecuentes y de mayor importancia serán los cambios en la posición relativa de individuos en la distribución de la renta. Es decir, la probabilidad

de que un individuo que hoy está por debajo de la renta media esté por encima de la media en el futuro será mayor cuanto más elevada sea la movilidad. Por tanto, las situaciones de renta baja relativa podrán ser interpretadas como transitorias, tanto si las sufre el propio individuo como si son soportadas por otros y la desigualdad vista como menos inaceptable. Así, si la movilidad social es suficientemente alta, la preocupación por la desigualdad puede caer, reduciendo la demanda social de redistribución y llevando a una mayor desigualdad.

NORMAS DE PUBLICACIÓN DE PAPELES DE TRABAJO DEL INSTITUTO DE ESTUDIOS FISCALES

Esta colección de *Papeles de Trabajo* tiene como objetivo ofrecer un vehículo de expresión a todas aquellas personas interesadas en los temas de Economía Pública. Las normas para la presentación y selección de originales son las siguientes:

1. Todos los originales que se presenten estarán sometidos a evaluación y podrán ser directamente aceptados para su publicación, aceptados sujetos a revisión, o rechazados.
2. Los trabajos deberán enviarse por duplicado a la Subdirección de Estudios Tributarios. Instituto de Estudios Fiscales. Avda. Cardenal Herrera Oria, 378. 28035 Madrid.
3. La extensión máxima de texto escrito, incluidos apéndices y referencias bibliográficas será de 7000 palabras.
4. Los originales deberán presentarse mecanografiados a doble espacio. En la primera página deberá aparecer el título del trabajo, el nombre del autor(es) y la institución a la que pertenece, así como su dirección postal y electrónica. Además, en la primera página aparecerá también un abstract de no más de 125 palabras, los códigos JEL y las palabras clave.
5. Los epígrafes irán numerados secuencialmente siguiendo la numeración arábica. Las notas al texto irán numeradas correlativamente y aparecerán al pie de la correspondiente página. Las fórmulas matemáticas se numerarán secuencialmente ajustadas al margen derecho de las mismas. La bibliografía aparecerá al final del trabajo, bajo la inscripción "Referencias" por orden alfabético de autores y, en cada una, ajustándose al siguiente orden: autor(es), año de publicación (distinguiendo a, b, c si hay varias correspondientes al mismo autor(es) y año), título del artículo o libro, título de la revista en cursiva, número de la revista y páginas.
6. En caso de que aparezcan tablas y gráficos, éstos podrán incorporarse directamente al texto o, alternativamente, presentarse todos juntos y debidamente numerados al final del trabajo, antes de la bibliografía.
7. En cualquier caso, se deberá adjuntar un disquete con el trabajo en formato word. Siempre que el documento presente tablas y/o gráficos, éstos deberán aparecer en ficheros independientes. Asimismo, en caso de que los gráficos procedan de tablas creadas en excel, estas deberán incorporarse en el disquete debidamente identificadas.

Junto al original del Papel de Trabajo se entregará también un resumen de un máximo de dos folios que contenga las principales implicaciones de política económica que se deriven de la investigación realizada.

PUBLISHING GUIDELINES OF WORKING PAPERS AT THE INSTITUTE FOR FISCAL STUDIES

This serie of *Papeles de Trabajo* (working papers) aims to provide those having an interest in Public Economics with a vehicle to publicize their ideas. The rules governing submission and selection of papers are the following:

1. The manuscripts submitted will all be assessed and may be directly accepted for publication, accepted with subjections for revision or rejected.
2. The papers shall be sent in duplicate to Subdirección General de Estudios Tributarios (The Deputy Direction of Tax Studies), Instituto de Estudios Fiscales (Institute for Fiscal Studies), Avenida del Cardenal Herrera Oria, nº 378, Madrid 28035.
3. The maximum length of the text including appendices and bibliography will be no more than 7000 words.
4. The originals should be double spaced. The first page of the manuscript should contain the following information: (1) the title; (2) the name and the institutional affiliation of the author(s); (3) an abstract of no more than 125 words; (4) JEL codes and keywords; (5) the postal and e-mail address of the corresponding author.
5. Sections will be numbered in sequence with arabic numerals. Footnotes will be numbered correlatively and will appear at the foot of the corresponding page. Mathematical formulae will be numbered on the right margin of the page in sequence. Bibliographical references will appear at the end of the paper under the heading "References" in alphabetical order of authors. Each reference will have to include in this order the following terms of references: author(s), publishing date (with an a, b or c in case there are several references to the same author(s) and year), title of the article or book, name of the journal in italics, number of the issue and pages.
6. If tables and graphs are necessary, they may be included directly in the text or alternatively presented altogether and duly numbered at the end of the paper, before the bibliography.
7. In any case, a floppy disk will be enclosed in Word format. Whenever the document provides tables and/or graphs, they must be contained in separate files. Furthermore, if graphs are drawn from tables within the Excell package, these must be included in the floppy disk and duly identified.

Together with the original copy of the working paper a brief two-page summary highlighting the main policy implications derived from the research is also requested.

ÚLTIMOS PAPELES DE TRABAJO EDITADOS POR EL INSTITUTO DE ESTUDIOS FISCALES

2004

- 1/04 Una propuesta para la regulación de precios en el sector del agua: el caso español.
Autores: M.^a Ángeles García Valiñas y Manuel Antonio Muñoz Pérez.
- 2/04 Eficiencia en educación secundaria e *inputs* no controlables: sensibilidad de los resultados ante modelos alternativos.
Autores: José Manuel Cordero Ferrera, Francisco Pedraja Chaparro y Javier Salinas Jiménez.
- 3/04 Los efectos de la política fiscal sobre el ahorro privado: evidencia para la OCDE.
Autores: Montserrat Ferre Carracedo, Agustín García García y Julián Ramajo Hernández.
- 4/04 ¿Qué ha sucedido con la estabilidad del empleo en España? Un análisis desagregado con datos de la EPA: 1987-2003.
Autores: José María Arranz y Carlos García-Serrano.
- 5/04 La seguridad del empleo en España: evidencia con datos de la EPA (1987-2003).
Autores: José María Arranz y Carlos García-Serrano.
- 6/04 La ley de Wagner: un análisis sintético.
Autor: Manuel Jaén García.
- 7/04 La vivienda y la reforma fiscal de 1998: un ejercicio de simulación.
Autor: Miguel Ángel López García.
- 8/04 Modelo dual de IRPF y equidad: un nuevo enfoque teórico y su aplicación al caso español.
Autor: Fidel Picos Sánchez.
- 9/04 Public expenditure dynamics in Spain: a simplified model of its determinants.
Autores: Manuel Jaén García y Luis Palma Martos.
- 10/04 Simulación sobre los hogares españoles de la reforma del IRPF de 2003. Efectos sobre la oferta laboral, recaudación, distribución y bienestar.
Autores: Juan Manuel Castañer Carrasco, Desiderio Romero Jordán y José Félix Sanz Sanz.
- 11/04 Financiación de las Haciendas regionales españolas y experiencia comparada.
Autor: David Cantarero Prieto.
- 12/04 Multidimensional indices of housing deprivation with application to Spain.
Autores: Luis Ayala y Carolina Navarro.
- 13/04 Multiple occurrence of welfare reciprocity: determinants and policy implications.
Autores: Luis Ayala y Magdalena Rodríguez.
- 14/04 Imposición efectiva sobre las rentas laborales en la reforma del impuesto sobre la renta personal (IRPF) de 2003 en España.
Autoras: María Pazos Morán y Teresa Pérez Barrasa.
- 15/04 Factores determinantes de la distribución personal de la renta: un estudio empírico a partir del PHOGUE.
Autores: Marta Pascual y José María Sarabia.
- 16/04 Política familiar, imposición efectiva e incentivos al trabajo en la reforma de la imposición sobre la renta personal (IRPF) de 2003 en España.
Autoras: María Pazos Morán y Teresa Pérez Barrasa.
- 17/04 Efectos del déficit público: evidencia empírica mediante un modelo de panel dinámico para los países de la Unión Europea.
Autor: César Pérez López.

- 18/04 Inequality, poverty and mobility: Choosing income or consumption as welfare indicators.
Autores: Carlos Gradín, Olga Cantó y Coral del Río.
- 19/04 Tendencias internacionales en la financiación del gasto sanitario.
Autora: Rosa María Urbanos Garrido.
- 20/04 El ejercicio de la capacidad normativa de las CCAA en los tributos cedidos: una primera evaluación a través de los tipos impositivos efectivos en el IRPF.
Autores: José María Durán y Alejandro Esteller.
- 21/04 Explaining. budgetary indiscipline: evidence from spanish municipalities.
Autores: Ignacio Lago-Peñas y Santiago Lago-Peñas.
- 22/04 Local governments' asymmetric reactions to grants: looking for the reasons.
Autor: Santiago Lago-Peñas.
- 23/04 Un pacto de estabilidad para el control del endeudamiento autonómico.
Autor: Roberto Fernández Llera
- 24/04 Una medida de la calidad del producto de la atención primaria aplicable a los análisis DEA de eficiencia.
Autora: Mariola Pinillos García.
- 25/04 Distribución de la renta, crecimiento y política fiscal.
Autor: Miguel Ángel Galindo Martín.
- 26/04 Políticas de inspección óptimas y cumplimiento fiscal.
Autores: Inés Macho Stadler y David Pérez Castrillo.
- 27/04 ¿Por qué ahorra la gente en planes de pensiones individuales?
Autores: Félix Domínguez Barrero y Julio López-Laborda.
- 28/04 La reforma del Impuesto sobre Actividades Económicas: una valoración con microdatos de la ciudad de Zaragoza.
Autores: Julio López-Laborda, M.^a Carmen Trueba Cortés y Anabel Zárata Marco.
- 29/04 Is an inequality-neutral flat tax reform really neutral?
Autores: Juan Prieto-Rodríguez, Juan Gabriel Rodríguez y Rafael Salas.
- 30/04 El equilibrio presupuestario: las restricciones sobre el déficit.
Autora: Belén Fernández Castro.

2005

- 1/05 Efectividad de la política de cooperación en innovación: evidencia empírica española.
Autores: Joost Heijs, Liliana Herrera, Mikel Buesa, Javier Sáiz Briones y Patricia Valadez.
- 2/05 A probabilistic nonparametric estimator.
Autores: Juan Gabriel Rodríguez y Rafael Salas.
- 3/05 Efectos redistributivos del sistema de pensiones de la seguridad social y factores determinantes de la elección de la edad de jubilación. Un análisis por comunidades autónomas.
Autores: Alfonso Utrilla de la Hoz y Yolanda Ubago Martínez.
- 4/05 La relación entre los niveles de precios y los niveles de renta y productividad en los países de la zona euro: implicaciones de la convergencia real sobre los diferenciales de inflación.
Autora: Ana R. Martínez Cañete.
- 5/05 La Reforma de la Regulación en el contexto autonómico.
Autor: Jaime Vallés Giménez.

- 6/05 Desigualdad y bienestar en la distribución intraterritorial de la renta, 1973-2000.
Autores: Luis Ayala Cañón, Antonio Jurado Málaga y Francisco Pedraja Chaparro.
- 7/05 Precios inmobiliarios, renta y tipos de interés en España.
Autor: Miguel Ángel López García.
- 8/05 Un análisis con microdatos de la normativa de control del endeudamiento local.
Autores: Jaime Vallés Giménez, Pedro Pascual Arzoz y Fermín Cabasés Hita.
- 9/05 Macroeconomics effects of an indirect taxation reform under imperfect competition.
Autor: Ramón J. Torregrosa.
- 10/05 Análisis de incidencia del gasto público en educación superior: nuevas aproximaciones.
Autora: María Gil Izquierdo.
- 11/05 Feminización de la pobreza: un análisis dinámico.
Autora: María Martínez Izquierdo.
- 12/05 Efectos del impuesto sobre las ventas minoristas de determinados hidrocarburos en la economía extremeña: un análisis mediante modelos de equilibrio general aplicado.
Autores: Francisco Javier de Miguel Vélez, Manuel Alejandro Cardenete Flores y Jesús Pérez Mayo.
- 13/05 La tarifa lineal de Pareto en el contexto de la reforma del IRPF.
Autores: Luis José Imedio Olmedo, Encarnación Macarena Parrado Gallardo y María Dolores Sarrión Gavilán.
- 14/05 Modelling tax decentralisation and regional growth.
Autores: Ramiro Gil-Serrate y Julio López-Laborda.
- 15/05 Interactions inequality-polarization: characterization results.
Autores: Juan Prieto-Rodríguez, Juan Gabriel Rodríguez y Rafael Salas.
- 16/05 Políticas de competencia impositiva y crecimiento: el caso irlandés.
Autores: Santiago Díaz de Sarralde, Carlos Garcimartín y Luis Rivas.
- 17/05 Optimal provision of public *inputs* in a second-best scenario.
Autores: Diego Martínez López y A. Jesús Sánchez Fuentes.
- 18/05 Nuevas estimaciones del pleno empleo de las regiones españolas.
Autores: Javier Capó Parrilla y Francisco Gómez García.
- 19/05 US deficit sustainability revisited: a multiple structural change approach.
Autores: Óscar Bajo-Rubio, Carmen Díaz-Roldán y Vicente Esteve.
- 20/05 Aproximación a los pesos de calidad de vida de los “Años de Vida Ajustados por Calidad” mediante el estado de salud autopercibido.
Autores: Anna García-Altés, Jaime Pinilla y Salvador Peiró.
- 21/05 Redistribución y progresividad en el Impuesto sobre Sucesiones y Donaciones: una aplicación al caso de Aragón.
Autor: Miguel Ángel Barberán Lahuerta.
- 22/05 Estimación de los rendimientos y la depreciación del capital humano para las regiones del sur de España.
Autora: Inés P. Murillo.
- 23/05 El doble dividendo de la imposición ambiental. Una puesta al día.
Autor: Miguel Enrique Rodríguez Méndez.
- 24/05 Testing for long-run purchasing power parity in the post bretton woods era: evidence from old and new tests.
Autor: Julián Ramajo Hernández y Montserrat Ferré Cariacedo.

- 25/05 Análisis de los factores determinantes de las desigualdades internacionales en las emisiones de CO₂ *per cápita* aplicando el enfoque distributivo: una metodología de descomposición por factores de Kaya.
Autores: Juan Antonio Duro Moreno y Emilio Padilla Rosa.
- 26/05 Planificación fiscal con el impuesto dual sobre la renta.
Autores: Félix Domínguez Barrero y Julio López Laborda.
- 27/05 El coste recaudatorio de las reducciones por aportaciones a planes de pensiones y las deducciones por inversión en vivienda en el IRPF 2002.
Autores: Carmen Marcos García, Alfredo Moreno Sáez, Teresa Pérez Barrasa y César Pérez López.
- 28/05 La muestra de declarantes IEF-AEAT 2002 y la simulación de reformas fiscales: descripción y aplicación práctica.
Autores: Alfredo Moreno, Fidel Picos, Santiago Díaz de Sarralde, María Antiquera y Lucía Torrejón.

2006

- 1/06 Capital gains taxation and progressivity.
Autor: Julio López Laborda.
- 2/06 Pigou's dividend *versus* Ramsey's dividend in the double dividend literature.
Autores: Eduardo L. Giménez y Miguel Rodríguez.
- 3/06 Assessing tax reforms. Critical comments and proposal: the level and distance effects.
Autores: Santiago Díaz de Sarralde Míguez y Jesús Ruiz-Huerta Carbonell.
- 4/06 Incidencia y tipos efectivos del impuesto sobre el patrimonio e impuesto sobre sucesiones y donaciones.
Autora: Laura de Pablos Escobar.
- 5/06 Descentralización fiscal y crecimiento económico en las regiones españolas.
Autores: Patricio Pérez González y David Cantarero Prieto.
- 6/06 Efectos de la corrupción sobre la productividad: un estudio empírico para los países de la OCDE.
Autores: Javier Salinas Jiménez y M.^a del Mar Salinas Jiménez.
- 7/06 Simulación de las implicaciones del equilibrio presupuestario sobre la política de inversión de las comunidades autónomas.
Autores: Jaime Vallés Giménez y Anabel Zárate Marco.
- 8/06 The composition of public spending and the nationalization of party systems in western Europe.
Autores: Ignacio Lago-Peñas y Santiago Lago-Peñas.
- 9/06 Factores explicativos de la actividad reguladora de las Comunidades Autónomas (1989-2001).
Autores: Julio López Laborda y Jaime Vallés Giménez.
- 10/06 Disciplina crediticia de las Comunidades Autónomas.
Autor: Roberto Fernández Llera.
- 11/06 Are the tax mix and the fiscal pressure converging in the European Union?
Autor: Francisco J. Delgado Rivero.
- 12/06 Redistribución, inequidad vertical y horizontal en el impuesto sobre la renta de las personas físicas (1982-1998).
Autora: Irene Perrote.

- 13/06 Análisis económico del rendimiento en la prueba de conocimientos y destrezas imprescindibles de la Comunidad de Madrid.
Autores: David Trillo del Pozo, Marta Pérez Garrido y José Marcos Crespo.
- 14/06 Análisis de los procesos privatizadores de empresas públicas en el ámbito internacional. Motivaciones: moda política versus necesidad económica.
Autores: Almudena Guarnido Rueda, Manuel Jaén García e Ignacio Amate Fortes.
- 15/06 Privatización y liberalización del sector telefónico español.
Autores: Almudena Guarnido Rueda, Manuel Jaén García e Ignacio Amate Fortes.
- 16/06 Un análisis taxonómico de las políticas para PYME en Europa: objetivos, instrumentos y empresas beneficiarias.
Autor: Antonio Fonfría Mesa.
- 17/06 Modelo de red de cooperación en los parques tecnológicos: un estudio comparado.
Autora: Beatriz González Vázquez.
- 18/06 Explorando la demanda de carburantes de los hogares españoles: un análisis de sensibilidad.
Autores: Santiago Álvarez García, Marta Jorge García-Inés y Desiderio Romero Jordán.
- 19/06 Cross-country income mobility comparisons under panel attrition: the relevance of weighting schemes.
Autores: Luis Ayala, Carolina Navarro y Mercedes Sastre.
- 20/06 Financiación Autonómica: algunos escenarios de reforma de los espacios fiscales.
Autores: Ana Herrero Alcalde, Santiago Díaz de Sarralde, Javier Loscos Fernández, María Antiquera y José Manuel Tránchez.
- 21/06 Child nutrition and multiple equilibria in the human capital transition function.
Autores: Berta Rivera, Luis Currais y Paolo Rungo.
- 22/06 Actitudes de los españoles hacia la hacienda pública.
Autor: José Luis Sáez Lozano.
- 23/06 Progresividad y redistribución a través del IRPF español: un análisis de bienestar social para el periodo 1982-1998.
Autores: Jorge Onrubia Fernández, María del Carmen Rodado Ruiz, Santiago Díaz de Sarralde y César Pérez López.
- 24/06 Análisis descriptivo del gasto sanitario español: evolución, desglose, comparativa internacional y relación con la renta.
Autor: Manuel García Goñi.
- 25/06 El tratamiento de las fuentes de renta en el IRPF y su influencia en la desigualdad y la redistribución.
Autores: Luis Ayala Cañón, Jorge Onrubia Fernández y María del Carmen Rodado Ruiz.
- 26/06 La reforma del IRPF de 2007: una evaluación de sus efectos.
Autores: Santiago Díaz de Sarralde Míguez, Fidel Picos Sánchez, Alfredo Moreno Sáez, Lucía Torrejón Sanz y María Antiquera Pérez.
- 27/06 Proyección del cuadro macroeconómico y de las cuentas de los sectores institucionales mediante un modelo de equilibrio.
Autores: Ana María Abad, Ángel Cuevas y Enrique M. Quilis.
- 28/06 Análisis de la propuesta del tesoro Británico “Fiscal Stabilisation and EMU” y de sus implicaciones para la política económica en la Unión Europea.
Autor: Juan E. Castañeda Fernández.

- 29/06 Choosing to be different (or not): personal income taxes at the subnational level in Canada and Spain.
Autores: Violeta Ruiz Almendral y François Vaillancourt.
- 30/06 A projection model of the contributory pension expenditure of the Spanish social security system: 2004-2050.
Autores: Joan Gil, Miguel Ángel Lopez-García, Jorge Onrubia, Concepció Patxot y Guadalupe Souto.

2007

- 1/07 Efectos macroeconómicos de las políticas fiscales en la UE.
Autores: Oriol Roca Sagalés y Alfredo M. Pereira.
- 2/07 Deficit sustainability and inflation in EMU: an analysis from the fiscal theory of the price level.
Autores: Óscar Bajo-Rubio, Carmen Díaz-Roldán y Vicente Esteve.
- 3/07 Contraste empírico del modelo monetario de tipos de cambio: cointegración y ajuste no lineal.
Autor: Julián Ramajo Hernández.
- 4/07 An empirical analysis of capital taxation: equity vs. tax compliance.
Autores: José M.^a Durán Cabré y Alejandro Esteller Moré.
- 5/07 Education and health in the OECD: a macroeconomic approach.
Autoras: Cecilia Albert y María A. Davia.
- 6/07 Understanding the effect of education on health across European countries.
Autoras: Cecilia Albert y María A. Davia.
- 7/07 Polarization, fractionalization and conflict.
Autores: Joan Esteban y Debraj Ray.
- 8/07 Immigration in a segmented labor market: the effects on welfare.
Autor: Javier Vázquez Grenno.
- 9/07 On the role of public debt in an OLG Model with endogenous labor supply.
Autor: Miguel Ángel López García.
- 10/07 Assessing profitability in rice cultivation using the Policy Matrix Analysis and profit-efficient data.
Autores: Andrés J. Picazo-Tadeo, Ernest Reig y Vicent Estruch.
- 11/07 Equidad y redistribución en el Impuesto sobre Sucesiones y Donaciones: análisis de los efectos de las reformas autonómicas.
Autores: Miguel Ángel Barberán Lahuerta y Marta Melguizo Garde.
- 12/07 Valoración y determinantes del stock de capital salud en la Comunidad Canaria y Cataluña.
Autores: Juan Oliva y Néboa Zozaya.
- 13/07 La nivelación en el marco de la financiación de las Comunidades Autónomas.
Autores: Ana Herrero Alcalde y Jorge Martínez-Vázquez.
- 14/07 El gasto en defensa en los países desarrollados: evolución y factores explicativos.
Autor: Antonio Fonfría Mesa.
- 15/07 Los costes del servicio de abastecimiento de agua. Un análisis necesario para la regulación de precios.
Autores: Ramón Barberán Ortí, Alicia Costa Toda y Alfonso Alegre Val.
- 16/07 Precios, impuestos y compras transfronterizas de carburantes.
Autores: Andrés Leal Marcos, Julio López Laborda y Fernando Rodrigo Saucó.

- 17/07 Análisis de la distribución de las emisiones de CO₂ a nivel internacional mediante la adaptación del concepto y las medidas de polarización.
Autores: Juan Antonio Duro Moreno y Emilio Padilla Rosa.
- 18/07 Foreign direct investment and regional growth: an analysis of the Spanish case.
Autores: Óscar Bajo Rubio, Carmen Díaz Mora y Carmen Díaz Roldán.
- 19/07 Convergence of fiscal pressure in the EU: a time series approach.
Autores: Francisco J. Delgado y María José Presno.
- 20/07 Impuestos y protección medioambiental: preferencias y factores.
Autores: María de los Ángeles García Valiñas y Benno Torgler.
- 21/07 Modelización paramétrica de la distribución personal de la renta en España. Una aproximación a partir de la distribución Beta generalizada de segunda especie.
Autores: Mercedes Prieto Alaiz y Carmelo García Pérez.
- 22/07 Desigualdad y delincuencia: una aplicación para España.
Autores: Rafael Muñoz de Bustillo, Fernando Martín Mayoral y Pablo de Pedraza.
- 23/07 Crecimiento económico, productividad y actividad normativa: el caso de las Comunidades Autónomas.
Autor: Jaime Vallés Giménez.
- 24/07 Descentralización fiscal y tributación ambiental. El caso del agua en España.
Autores: Anabel Zárate Marco, Jaime Vallés Giménez y Carmen Trueba Cortés.
- 25/07 Tributación ambiental en un contexto federal. Una aplicación empírica para los residuos industriales en España.
Autores: Anabel Zárate Marco, Jaime Vallés Giménez y Carmen Trueba Cortés.
- 26/07 Permisos de maternidad, paternidad y parentales en Europa: algunos elementos para el análisis de la situación actual.
Autoras: Carmen Castro García y María Pazos Morán.
- 27/07 ¿Quién soporta las cotizaciones sociales empresariales?. Una panorámica de la literatura empírica.
Autor: Ángel Melguizo Esteso.
- 28/07 Una propuesta de financiación municipal.
Autores: Manuel Esteban Cabrera y José Sánchez Maldonado.
- 29/07 Do R&D programs of different government levels overlap in the European Union.
Autoras: Isabel Busom y Andrea Fernández-Ribas.
- 30/07 Proyecciones de tablas de mortalidad dinámicas de España y sus Comunidades Autónomas.
Autores: Javier Alonso Meseguer y Simón Sosvilla Rivero.
- 2008**
- 1/08 Estudio descriptivo del voto económico en España.
Autores: José Luis Sáez Lozano y Antonio M. Jaime Castillo.
- 2/08 The determinants of tax morale in comparative perspective: evidence from a multilevel analysis.
Autores: Ignacio Lago-Peñas y Santiago Lago-Peñas.
- 3/08 Fiscal decentralization and the quality of government: evidence from panel data.
Autores: Andreas P. Kyriacou y Oriol Roca-Sagalés.
- 4/08 The effects of multinationals on host economies: A CGE approach.
Autores: María C. Latorre, Oscar Bajo-Rubio y Antonio G. Gómez-Plana.

- 5/08 Measuring the effect of spell recurrence on poverty dynamics.
Autores: José María Arranz y Olga Cantó.
- 6/08 Aspectos distributivos de las diferencias salariales por razón de género en España: un análisis por subgrupos poblacionales.
Autores: Carlos Gradín y Coral del Río.
- 7/08 Evaluating the regulator: winners and losers in the regulation of Spanish electricity distribution (1988-2002).
Autores: Leticia Blázquez Gómez y Emili Grifell-Tatjé.
- 8/08 Interacción de la política monetaria y la política fiscal en la UEM: tipos de interés a corto plazo y déficit público.
Autores: Jesús Manuel García Iglesias y Agustín García García.
- 9/08 A selection model of R&D intensity and market structure in Spanish firms.
Autor: Joaquín Artés.
- 10/08 Outsourcing behaviour: the role of sunk costs and firm and industry characteristics.
Autoras: Carmen Díaz Mora y Angela Triguero Cano.
- 11/08 How can the decommodified security ratio assess social protection systems?.
Autor: Georges Menahem.
- 12/08 Pension policies and income security in retirement: a critical assessment of recent reforms in Portugal.
Autora: Maria Clara Murteira.
- 13/08 Do unemployment benefit legislative changes affect job finding? Evidence from the Spanish 1992 UI reform act.
Autores: José M. Arranz, Fernando Muñoz Bullón y Juan Muro.
- 14/08 Migraciones interregionales en España y su relación con algunas políticas públicas.
Autora: María Martínez Torres.
- 15/08 Entradas y salidas de la pobreza en la Unión Europea: factores determinantes.
Autores: Guillermina Martín Reyes, Elena Bárcena Martín, Antonio Fernández Morales y Antonio García Lizana.
- 16/08 Income mobility and economic inequality from a regional perspective.
Autores: Juan Prieto Rodríguez, Juan Gabriel Rodríguez y Rafael Salas.