

# DOCUMENTOS

## LA POLÍTICA PRESUPUESTARIA DE LAS COMUNIDADES AUTÓNOMAS

Autores: *Miguel Ángel García Díaz*  
*Ana Herrero Alcalde*  
*Alfonso Utrilla de la Hoz*

DOC. N.º 16/05

*Observatorio de financiación autonómica y  
políticas públicas*



INSTITUTO DE  
ESTUDIOS  
FISCALES

N.B.: Las opiniones expresadas en este documento son de la exclusiva responsabilidad de los autores, pudiendo no coincidir con las del Instituto de Estudios Fiscales.

## ÍNDICE

1. INDICADORES PRESUPUESTARIOS BÁSICOS
2. LOS PRESUPUESTOS DE LAS COMUNIDADES AUTÓNOMAS EN 2005
  - 2.1. Ingresos no financieros
    - 2.1.1. Estructura de los ingresos por capítulos
    - 2.1.2. Evolución anual
  - 2.2. Gastos no financieros
    - 2.2.1. Estructura de los gastos por capítulos
    - 2.2.2. Evolución anual del gasto por capítulos
    - 2.2.3. Estructura funcional del gasto
3. NORMATIVA FISCAL DE LAS CC. AA. EN 2005



## 1. INDICADORES PRESUPUESTARIOS BÁSICOS

Las Cuentas de las Administraciones Públicas ofrecen información sobre la dimensión y evolución reciente de los ingresos y gastos del conjunto de Comunidades Autónomas. De acuerdo con los datos desglosados por niveles de gobierno, las Administraciones regionales han ido reduciendo su déficit de forma paulatina, si bien en 2004 esto fue debido a la liquidación definitiva a Andalucía del anterior sistema de financiación, por importe de 2.500 millones de euros. La revisión de las cifras finales de 2003, aún sin desglosar, dejó sin efecto el superávit presupuestario alcanzado en ese ejercicio, al haberse revisado al alza los gastos del conjunto de las Administraciones Públicas y haberse reducido los recursos finales. Esto lleva a tomar con prudencia los datos de liquidación inicial de las Administraciones territoriales de 2004, aunque en todo caso, las cifras iniciales ya muestran la tendencia de los empleos y recursos regionales.

**CUADRO 1**  
**CUENTAS AAPP**

|                    | 2000    | 2001    | 2002    | 2003(P) | 2004(A) |
|--------------------|---------|---------|---------|---------|---------|
| Empleos            | 245.011 | 260.541 | 281.679 | 297.311 | 323.489 |
| Recursos           | 239.553 | 257.152 | 279.719 | 299.669 | 321.235 |
| Cap/nec finan      | -5.458  | -3.389  | -1.960  | 2.358   | -2.254  |
| Empleos            |         | 6,3%    | 8,1%    | 5,5%    | 8,8%    |
| Recursos           |         | 7,3%    | 8,8%    | 7,1%    | 7,2%    |
| <b>CC. AA.</b>     |         |         |         |         |         |
| Empleos            | 71.125  | 77.147  | 93.317  | 102.736 | 112.004 |
| Recursos           | 67.924  | 72.826  | 89.782  | 100.215 | 111.856 |
| Cap/nec finan      | -3.201  | -4.321  | -3.535  | -2.521  | -148    |
| Empleos            |         | 8,5%    | 21,0%   | 10,1%   | 9,0%    |
| Recursos           |         | 7,2%    | 23,3%   | 11,6%   | 11,6%   |
| <b>Revisadas</b>   |         |         |         |         |         |
| Empleos            | 245.717 | 261.879 | 282.081 | 299.054 | 324.972 |
| Recursos           | 240.259 | 258.490 | 280.121 | 298.850 | 323.799 |
| Cap/nec finan      | -5.458  | -3.389  | -1.960  | -204    | -1.173  |
| Empleos            |         | 6,6%    | 7,7%    | 6,0%    | 8,7%    |
| Recursos           |         | 7,6%    | 8,4%    | 6,7%    | 8,3%    |
| <b>Diferencias</b> |         |         |         |         |         |
| Empleos            | 706     | 1.338   | 402     | 1.743   | 1.483   |
| Recursos           | 706     | 1.338   | 402     | -819    | 2.564   |

Fuente: IGAE y elaboración propia.

El ejercicio de autogobierno de las Comunidades Autónomas se ha plasmado en la administración de un conjunto de recursos presupuestarios muy significativo, pasando de 8.439,3 millones de euros en 1984 a 132.424,2 millones en 2005.



Si nos centramos en las magnitudes liquidadas hasta 2003, y analizamos los ingresos en términos de derechos reconocidos, este incremento de recursos gestionados se ha plasmado en un aumento considerable de los recursos corrientes, que han crecido casi el doble que las transferencias de capital recibidas. Por el lado del gasto, las obligaciones reconocidas han crecido más rápidamente, en particular las operaciones corrientes, aunque las operaciones de capital también lo han hecho de forma significativa. Los gastos de capital se han canalizado al tejido económico cada vez en mayor proporción a través de transferencias, siendo ésta la partida de gasto que ha evolucionado a un mayor ritmo en el período analizado. La importancia de las prestaciones en especie propias del Estado del Bienestar (sanidad, educación, servicios sociales...) ha producido un considerable crecimiento de los gastos operativos (gastos de personal y compra de bienes y servicios) en el período, aunque estos han aumentado menos que el resto de gasto corriente (cuadro 2).

**CUADRO 2**  
**EVOLUCIÓN DE INGRESOS Y GASTOS AUTONÓMICOS (índices e  $\Delta\%$  interanuales)**

|  | 1984 | 2003  | 2005 inicial | 2003    | 2004    | 2005 inicial |
|--|------|-------|--------------|---------|---------|--------------|
| <b>DERECHOS RECONOCIDOS</b>              | 100  | 1264  | 1490         | 8,2%    | 8,0%    | 9,1%         |
| <b>OPERACIONES NO FINANCIERAS</b>        | 100  | 1283  | 1503         | 9,4%    | 8,4%    | 8,1%         |
| <i>Operaciones corrientes</i>            | 100  | 1370  | 1617         | 8,9%    | 9,3%    | 8,0%         |
| Impuestos directos                       | 100  | 6086  | 7370         | 13,7%   | 9,9%    | 10,2%        |
| Impuestos indirectos                     | 100  | 3590  | 4332         | 21,8%   | 6,5%    | 13,4%        |
| Tasas, precios públicos y otros ingresos | 100  | 573   | 624          | -0,2%   | 17,1%   | -7,0%        |
| Transferencias corrientes                | 100  | 799   | 925          | -1,0%   | 11,2%   | 4,1%         |
| Ingresos patrimoniales                   | 100  | 670   | 556          | 25,6%   | -21,5%  | 5,8%         |
| <i>Operaciones de capital</i>            | 100  | 712   | 754          | 15,5%   | -3,3%   | 9,5%         |
| Enajenación de inversiones reales        | 100  | 15377 | 20529        | 21,8%   | 31,1%   | 1,9%         |
| Transferencias de capital                | 100  | 670   | 697          | 15,1%   | -5,6%   | 10,2%        |
| <b>OPERACIONES FINANCIERAS</b>           | 100  | 928   | 1254         | -13,6%  | -0,4%   | 35,7%        |
| Activos financieros                      | 100  | 145   | 262          | -30,2%  | 28,2%   | 41,1%        |
| Pasivos financieros                      | 100  | 1111  | 1486         | -12,9%  | -1,2%   | 35,5%        |
| <b>OBLIGACIONES RECONOCIDAS</b>          | 100  | 1318  | 1569         | 7,8%    | 9,1%    | 9,1%         |
| <b>OPERACIONES NO FINANCIERAS</b>        | 100  | 1310  | 1563         | 8,4%    | 9,6%    | 8,9%         |
| <i>Operaciones corrientes</i>            | 100  | 1355  | 1573         | 9,8%    | 8,7%    | 6,8%         |
| Gastos de personal                       | 100  | 984   | 1196         | -0,4%   | 9,9%    | 10,5%        |
| Gastos corrientes en bienes y servicios  | 100  | 1206  | 1641         | -18,3%  | 17,7%   | 15,5%        |
| Gastos financieros                       | 100  | 1937  | 2199         | -3,0%   | 8,7%    | 4,5%         |
| Transferencias corrientes                | 100  | 1930  | 2064         | 32,3%   | 5,5%    | 1,4%         |
| <i>Operaciones de capital</i>            | 100  | 1126  | 1523         | 2,0%    | 13,7%   | 18,9%        |
| Inversiones reales                       | 100  | 711   | 1048         | -1,2%   | 23,6%   | 19,3%        |
| Transferencias de capital                | 100  | 2267  | 2825         | 5,0%    | 5,2%    | 18,4%        |
| <b>OPERACIONES FINANCIERAS</b>           | 100  | 1559  | 1749         | -5,3%   | -3,7%   | 16,5%        |
| Activos financieros                      | 100  | 820   | 1249         | -10,6%  | 30,5%   | 16,7%        |
| Pasivos financieros                      | 100  | 2168  | 2161         | -3,5%   | -14,4%  | 16,3%        |
| Ahorro bruto                             | 100  | 1501  | 2009         | 2,4%    | 13,7%   | 17,7%        |
| Cap/nec financiación                     | 100  | 340   | -605         | -557,0% | -157,0% | 212,1%       |

Fuente: Elaboración propia a partir de BADESPE y DG de Análisis y Financiación Territorial. Ministerio de Economía y Hacienda.

En el último año liquidado, el mayor aumento del gasto corriente sobre los ingresos corrientes ha provocado una ralentización en el aumento del ahorro público, aunque el saldo fiscal mejora al contenerse los gastos de capital. En 2004, por el contrario, los gastos no financieros aumentan a tasas superiores al crecimiento de los ingresos, tendencia que se mantiene en los presupuestos iniciales de 2005. Este desequilibrio se produce como consecuencia del relanzamiento de los gastos de capital. Una novedad importante en esta última etapa es el fuerte aumento de la financiación impositiva derivada de la aplicación efectiva del nuevo sistema de financiación (cuadro 2).

Desde otra perspectiva, la comparación entre presupuestos iniciales y liquidados (cuadro 3) permite valorar la eficacia de la gestión presupuestaria de las Administraciones autonómicas en los últimos años. Como puede comprobarse, el grado de realización de los ingresos y gastos ha sido muy importante entre 1990 y 2003, especialmente en las operaciones corrientes. De igual manera, este porcentaje ha sido elevado en la gestión de fondos de capital recibidos y en las transferencias de capital llevadas a cabo, bajando sensiblemente en las inversiones realizadas.

**CUADRO 3**  
**DERECHOS Y OBLIGACIONES RECONOCIDOS / PRESUPUESTOS INICIALES 17 CC. AA.**

|  | Media 1990-2003 |
|--|-----------------|
| %realización ingresos no financieros   | 103,1%          |
| %realización gastos no financieros     | 102,8%          |
| %realización transf. capital recibidas | 98,3%           |
| %realización gastos de capital         | 93,3%           |
| %realización inversiones               | 88,6%           |
| %realización transf. capital           | 99,3%           |

*Fuente:* Elaboración propia a partir de BADESPE y DG de Análisis y Financiación Territorial. Ministerio de Economía y Hacienda.

Los principales indicadores presupuestarios en relación con el período 1990-2003 (cuadro 4) ponen de relieve la disminución del coste del endeudamiento y la mejora conseguida en los desequilibrios presupuestarios, mientras se mantienen el peso de los gastos operativos y los gastos de capital sobre el total de operaciones no financieras.

**CUADRO 4**  
**INDICADORES PRESUPUESTARIOS 17 CC. AA.**

|   | Media 1990-2003 | 2004  | 2005  |
|---|-----------------|-------|-------|
| %Servicio deuda/ingresos corrientes                     | 8,2%            | 4,5%  | 4,6%  |
| %Servicio deuda/ingresos no financieros                 | 7,2%            | 4,1%  | 4,2%  |
| %Servicio deuda/gastos no financieros                   | 8,2%            | 4,5%  | 4,6%  |
| %Ahorro público/gastos no financieros                   | 8,4%            | 10,7% | 11,6% |
| %Capacidad/necesidad financiación/gastos no financieros | -4,0%           | -0,4% | -1,1% |
| %Gastos operativos/gastos no financieros                | 43,8%           | 41,3% | 42,4% |
| %Gastos de capital/gastos no financieros                | 20,2%           | 17,6% | 19,2% |

*Fuente:* Elaboración propia a partir de BADESPE y DG de Análisis y Financiación Territorial. Ministerio de Economía y Hacienda.

En cuanto a la financiación de los gastos de capital (cuadro 5), se ha conseguido una financiación menos dependiente de los ingresos de capital recibidos. Paralelamente, el recurso a la



financiación deficitaria ha sido menor, mientras se incrementa de forma considerable la contribución del ahorro público a la financiación de los gastos de capital.

**CUADRO 5**  
**FINANCIACIÓN GASTOS DE CAPITAL 17 CC. AA.**

|   | Media 1990-2003 | 2004  | 2005  |
|---|-----------------|-------|-------|
| %Ahorro público/gastos de capital                   | 43,2%           | 60,9% | 60,3% |
| %Ingresos capital/gastos de capital                 | 38,8%           | 36,9% | 34,0% |
| %Capacidad/necesidad financiación/gastos de capital | 18,0%           | 2,2%  | 5,7%  |
| %Transf. de capital/gastos de capital               | 36,3%           | 33,8% | 31,3% |

*Fuente:* Elaboración propia a partir de BADESPE y DG de Análisis y Financiación Territorial. Ministerio de Economía y Hacienda.

La clasificación funcional del gasto (cuadro 6) nos muestra que, el gasto presupuestado para 2004 se concentra en un 63% en la producción de bienes públicos de carácter social, donde la sanidad (34,8%) y la educación (22,9%) absorben la mayor parte del gasto. Los gastos operativos, que representan ese año la mitad del gasto corriente, tienen una mayor importancia en la protección civil y seguridad ciudadana (82,6%), en los servicios de carácter general (61%) y en la producción de bienes públicos de carácter social (51,5%), especialmente en este último caso en las políticas de educación (62,2%) y sanidad (49,2%). Los gastos de capital tienen una mayor incidencia en la producción de bienes públicos de carácter económico (70,8%), en especial en las infraestructuras agrarias y las infraestructuras básicas y transportes. Igualmente importantes son los gastos de capital dentro del gasto en regulación económica de la industria (74,8%), la energía (81%) y la minería (88,9%), en vivienda y urbanismo (87,3%) y en bienestar comunitario (67,1%).

**CUADRO 6**  
**CLASIFICACIÓN FUNCIONAL DEL GASTO 17 CC. AA.**

| 2004   | % / total | G. operat. / total | G. cte. / total | G. capital / total | % G. capital |
|--|-----------|--------------------|-----------------|--------------------|--------------|
| 0. Deuda Pública                                   | 1,7%      | 0,0%               | 100,0%          | 0,0%               | 0,0%         |
| 1. Servicios de Carácter General                   | 3,7%      | 61,0%              | 76,6%           | 23,4%              | 4,9%         |
| 1.1. Alta Dirección de la Comunidad y del Gobierno | 0,5%      | 64,0%              | 85,6%           | 14,4%              | 0,4%         |
| 1.2. Administración General                        | 1,8%      | 50,5%              | 67,5%           | 32,5%              | 3,2%         |
| 1.3. Relaciones Exteriores                         | 0,2%      | 17,9%              | 53,6%           | 46,4%              | 0,4%         |
| 1.4. Justicia                                      | 1,3%      | 79,5%              | 88,5%           | 11,5%              | 0,8%         |
| 2. Protección Civil y Seguridad Ciudadana          | 1,1%      | 82,6%              | 88,8%           | 11,2%              | 0,7%         |
| 3. Seguridad, Protección y Promoción Social        | 8,7%      | 36,7%              | 81,0%           | 19,0%              | 9,4%         |
| 3.1. Seguridad y Protección Social                 | 5,4%      | 49,2%              | 90,8%           | 9,2%               | 2,8%         |
| 3.2. Promoción Social                              | 3,3%      | 16,4%              | 64,9%           | 35,1%              | 6,6%         |
| 4. Prod. Bienes Públicos de Carácter Social        | 63,0%     | 51,5%              | 90,1%           | 9,9%               | 35,3%        |
| 4.1. Sanidad                                       | 34,8%     | 49,2%              | 95,9%           | 4,1%               | 8,2%         |
| 4.2. Educación                                     | 22,9%     | 62,2%              | 93,5%           | 6,5%               | 8,4%         |
| 4.3. Vivienda y Urbanismo                          | 1,7%      | 10,0%              | 12,7%           | 87,3%              | 8,3%         |
| 4.4. Bienestar Comunitario                         | 1,7%      | 22,7%              | 32,9%           | 67,1%              | 6,4%         |
| 4.5. Cultura                                       | 1,8%      | 28,6%              | 62,2%           | 37,8%              | 3,9%         |
| 4.6. Otros Servicios Comunitarios y Sociales       | 0,2%      | 10,5%              | 91,1%           | 8,9%               | 0,1%         |

(*Sigue.*)



(Continuación.)

| 2004  | % / total | G. operat. / total | G. cte. / total | G. capital / total | % G. capital |
|---|-----------|--------------------|-----------------|--------------------|--------------|
| 5. Producción Bienes Carácter Económico     | 7,1%      | 12,1%              | 29,2%           | 70,8%              | 28,5%        |
| 5.1. Infraestructuras Básicas y Transportes | 4,8%      | 9,1%               | 28,8%           | 71,2%              | 19,3%        |
| 5.2. Comunicaciones                         | 0,2%      | 20,5%              | 46,1%           | 53,9%              | 0,7%         |
| 5.3. Infraestructuras Agrarias              | 1,2%      | 18,8%              | 21,8%           | 78,2%              | 5,5%         |
| 5.4. Invest.Científica.,Técnica y Aplicada  | 0,8%      | 14,5%              | 35,7%           | 64,3%              | 2,9%         |
| 5.5. Información Básica y Estadística       | 0,1%      | 47,7%              | 64,6%           | 35,4%              | 0,1%         |
| 6. Regulación Económ. de Carácter General   | 1,5%      | 50,8%              | 61,4%           | 38,6%              | 3,3%         |
| 6.1. Regulación Económica                   | 1,1%      | 59,5%              | 66,4%           | 33,6%              | 2,0%         |
| 6.2. Regulación Comercial                   | 0,2%      | 11,5%              | 37,7%           | 62,3%              | 0,9%         |
| 6.3. Regulación Financiera                  | 0,2%      | 53,3%              | 63,9%           | 36,1%              | 0,4%         |
| 7. Regulac. Económ. de Sectores Productivos | 8,0%      | 10,5%              | 64,1%           | 35,9%              | 16,3%        |
| 7.1. Agricultura, Ganadería y Pesca         | 6,4%      | 10,0%              | 73,5%           | 26,5%              | 9,5%         |
| 7.2. Industria                              | 0,9%      | 11,5%              | 25,2%           | 74,8%              | 3,9%         |
| 7.3. Energía                                | 0,1%      | 8,4%               | 19,0%           | 81,0%              | 0,6%         |
| 7.4. Minería                                | 0,1%      | 7,0%               | 11,1%           | 88,9%              | 0,3%         |
| 7.5. Turismo                                | 0,5%      | 14,6%              | 35,7%           | 64,3%              | 2,0%         |
| 9. Transferencias Administraciones Públicas | 5,2%      | 0,0%               | 94,7%           | 5,3%               | 1,5%         |
| Total Gastos                                | 100,0%    | 41,3%              | 82,4%           | 17,6%              | 100,0%       |

Fuente: Elaboración propia a partir de BADESPE y DG de Análisis y Financiación Territorial. Ministerio de Economía y Hacienda.

**CUADRO 7**  
**CLASIFICACIÓN ECONÓMICA DE INGRESOS Y GASTOS 1984-2003 % TOTAL**

|  | Andalucía | Aragón | Asturias | Baleares | Canarias | Cantabria |
|--|-----------|--------|----------|----------|----------|-----------|
| <b>INGRESOS NO FINANCIEROS</b>           | 22,2%     | 2,1%   | 1,7%     | 1,1%     | 4,8%     | 0,9%      |
| <i>Operaciones corrientes</i>            | 22,2%     | 2,1%   | 1,5%     | 1,1%     | 4,8%     | 0,9%      |
| Impuestos directos                       | 7,0%      | 3,3%   | 2,7%     | 2,1%     | 2,9%     | 1,3%      |
| Impuestos indirectos                     | 14,0%     | 2,5%   | 2,0%     | 2,8%     | 7,7%     | 1,1%      |
| Tasas, precios públicos y otros ingresos | 15,6%     | 3,4%   | 2,8%     | 1,5%     | 6,6%     | 1,0%      |
| Transferencias corrientes                | 26,7%     | 1,6%   | 1,1%     | 0,5%     | 4,3%     | 0,8%      |
| Ingresos patrimoniales                   | 12,0%     | 4,6%   | 1,1%     | 0,5%     | 4,2%     | 0,8%      |
| <i>Operaciones de capital</i>            | 22,9%     | 2,3%   | 4,2%     | 0,8%     | 4,8%     | 1,3%      |
| Enajenación de inversiones reales        | 5,1%      | 1,9%   | 2,7%     | 0,0%     | 2,7%     | 0,3%      |
| Transferencias de capital                | 24,0%     | 2,3%   | 4,3%     | 0,8%     | 4,9%     | 1,3%      |
| <b>GASTOS NO FINANCIEROS</b>             | 22,1%     | 2,1%   | 1,7%     | 1,1%     | 4,7%     | 0,9%      |
| <i>Operaciones corrientes</i>            | 23,2%     | 1,9%   | 1,2%     | 0,9%     | 4,7%     | 0,8%      |
| Gastos de personal                       | 25,9%     | 2,0%   | 1,5%     | 0,9%     | 6,0%     | 0,8%      |
| Gastos corrientes en bienes y servicios  | 17,9%     | 1,4%   | 1,4%     | 0,8%     | 5,2%     | 0,8%      |
| Gastos financieros                       | 19,7%     | 2,1%   | 1,6%     | 1,1%     | 2,2%     | 1,5%      |
| Transferencias corrientes                | 22,7%     | 2,1%   | 0,9%     | 0,9%     | 3,6%     | 0,6%      |
| Dotación amortizaciones                  | 59,0%     | 0,0%   | 0,0%     | 0,0%     | 0,0%     | 0,0%      |

(Sigue.)



(Continuación.)

|  | Andalucía              | Aragón                    | Asturias        | Baleares             | Canarias           | Cantabria      |
|--|------------------------|---------------------------|-----------------|----------------------|--------------------|----------------|
| <i>Operaciones de capital</i>            | 17,9%                  | 2,8%                      | 3,6%            | 1,9%                 | 4,8%               | 1,5%           |
| Inversiones reales                       | 17,2%                  | 2,5%                      | 4,2%            | 1,7%                 | 5,1%               | 1,8%           |
| Transferencias de capital                | 18,9%                  | 3,3%                      | 3,0%            | 2,1%                 | 4,4%               | 1,0%           |
| Ahorro bruto                             | 13,3%                  | 3,1%                      | 3,5%            | 3,0%                 | 5,5%               | 2,0%           |
| Cap/nec. Financiación                    | 19,1%                  | 3,6%                      | 2,6%            | 1,5%                 | 2,3%               | 0,1%           |
|  | <b>Castilla y León</b> | <b>Castilla-La Mancha</b> | <b>Cataluña</b> | <b>C. Valenciana</b> | <b>Extremadura</b> | <b>Galicia</b> |
| INGRESOS NO FINANCIEROS                  | 4,7%                   | 3,8%                      | 19,4%           | 9,9%                 | 2,2%               | 8,2%           |
| <i>Operaciones corrientes</i>            | 4,3%                   | 3,5%                      | 19,9%           | 10,3%                | 2,0%               | 7,9%           |
| Impuestos directos                       | 5,1%                   | 1,4%                      | 22,1%           | 9,0%                 | 0,9%               | 4,8%           |
| Impuestos indirectos                     | 4,5%                   | 2,5%                      | 19,0%           | 10,7%                | 1,3%               | 4,5%           |
| Tasas, precios públicos y otros ingresos | 5,6%                   | 3,0%                      | 19,8%           | 13,4%                | 2,0%               | 6,0%           |
| Transferencias corrientes                | 4,1%                   | 4,1%                      | 19,8%           | 10,2%                | 2,2%               | 9,3%           |
| Ingresos patrimoniales                   | 4,0%                   | 3,4%                      | 17,2%           | 6,8%                 | 2,3%               | 4,5%           |
| <i>Operaciones de capital</i>            | 9,2%                   | 7,1%                      | 13,5%           | 5,5%                 | 5,4%               | 11,4%          |
| Enajenación de inversiones reales        | 10,4%                  | 6,3%                      | 32,7%           | 0,4%                 | 1,3%               | 10,2%          |
| Transferencias de capital                | 9,2%                   | 7,2%                      | 12,3%           | 5,8%                 | 5,7%               | 11,5%          |
| GASTOS NO FINANCIEROS                    | 4,6%                   | 3,8%                      | 19,5%           | 10,3%                | 2,2%               | 8,3%           |
| <i>Operaciones corrientes</i>            | 3,9%                   | 3,5%                      | 21,1%           | 10,8%                | 1,8%               | 7,9%           |
| Gastos de personal                       | 4,2%                   | 2,6%                      | 15,8%           | 12,2%                | 1,8%               | 8,9%           |
| Gastos corrientes en bienes y servicios  | 2,7%                   | 1,7%                      | 27,2%           | 9,2%                 | 1,2%               | 8,1%           |
| Gastos financieros                       | 2,6%                   | 1,4%                      | 24,9%           | 10,4%                | 1,5%               | 8,1%           |
| Transferencias corrientes                | 4,3%                   | 5,1%                      | 23,8%           | 10,1%                | 2,1%               | 7,0%           |
| Dotación amortizaciones                  | 0,0%                   | 0,0%                      | 33,9%           | 0,2%                 | 0,0%               | 6,9%           |
| <i>Operaciones de capital</i>            | 7,5%                   | 5,1%                      | 12,7%           | 8,0%                 | 3,8%               | 9,5%           |
| Inversiones reales                       | 7,8%                   | 4,5%                      | 13,0%           | 8,8%                 | 4,4%               | 10,1%          |
| Transferencias de capital                | 7,1%                   | 5,7%                      | 12,3%           | 7,1%                 | 3,0%               | 8,8%           |
| Ahorro bruto                             | 7,8%                   | 3,9%                      | 9,0%            | 5,3%                 | 3,3%               | 7,9%           |
| Cap/nec. Financiación                    | 1,7%                   | 2,7%                      | 22,5%           | 24,6%                | 0,8%               | 9,3%           |
|  | <b>Madrid</b>          | <b>Murcia</b>             | <b>Navarra</b>  | <b>País Vasco</b>    | <b>La Rioja</b>    |                |
| INGRESOS NO FINANCIEROS                  | 6,7%                   | 1,5%                      | 2,9%            | 7,3%                 | 0,5%               |                |
| <i>Operaciones corrientes</i>            | 6,8%                   | 1,5%                      | 3,1%            | 7,8%                 | 0,5%               |                |
| Impuestos directos                       | 20,6%                  | 1,7%                      | 14,1%           | 0,0%                 | 0,8%               |                |
| Impuestos indirectos                     | 15,3%                  | 2,4%                      | 8,8%            | 0,1%                 | 0,6%               |                |
| Tasas, precios públicos y otros ingresos | 10,4%                  | 2,5%                      | 2,3%            | 3,2%                 | 0,8%               |                |
| Transferencias corrientes                | 2,6%                   | 1,1%                      | 0,3%            | 10,9%                | 0,4%               |                |
| Ingresos patrimoniales                   | 16,8%                  | 1,0%                      | 8,9%            | 11,2%                | 0,6%               |                |
| <i>Operaciones de capital</i>            | 5,6%                   | 2,4%                      | 0,8%            | 2,2%                 | 0,5%               |                |
| Enajenación de inversiones reales        | 20,1%                  | 0,6%                      | 3,0%            | 1,6%                 | 0,7%               |                |
| Transferencias de capital                | 4,6%                   | 2,6%                      | 0,7%            | 2,3%                 | 0,5%               |                |
| GASTOS NO FINANCIEROS                    | 6,8%                   | 1,6%                      | 2,9%            | 7,0%                 | 0,5%               |                |
| <i>Operaciones corrientes</i>            | 6,6%                   | 1,4%                      | 2,7%            | 7,2%                 | 0,4%               |                |
| Gastos de personal                       | 6,3%                   | 1,4%                      | 2,5%            | 6,9%                 | 0,5%               |                |

(Sigue.)

(Continuación.)

|   | Madrid | Murcia | Navarra | País Vasco | La Rioja |
|---|--------|--------|---------|------------|----------|
| Gastos corrientes en bienes y servicios | 6,7%   | 0,7%   | 2,1%    | 12,4%      | 0,5%     |
| Gastos financieros                      | 11,4%  | 2,3%   | 2,4%    | 6,2%       | 0,5%     |
| Transferencias corrientes               | 6,3%   | 1,5%   | 3,2%    | 5,6%       | 0,3%     |
| Dotación amortizaciones                 | 0,0%   | 0,0%   | 0,0%    | 0,0%       | 0,0%     |
| <i>Operaciones de capital</i>           | 7,9%   | 2,3%   | 3,4%    | 6,3%       | 0,8%     |
| Inversiones reales                      | 8,4%   | 2,1%   | 3,2%    | 4,4%       | 0,7%     |
| Transferencias de capital               | 7,3%   | 2,6%   | 3,8%    | 8,8%       | 0,9%     |
| Ahorro bruto                            | 9,1%   | 2,4%   | 6,6%    | 13,1%      | 1,1%     |
| Cap/nec. Financiación                   | 10,7%  | 1,6%   | 0,6%    | -4,3%      | 0,6%     |

Fuente: Elaboración propia a partir de BADESPE.

Los indicadores presupuestarios por Comunidades Autónomas (cuadro 8) varían de forma notable. En unos casos, esto es debido al distinto desarrollo competencial seguido por cada región, y en otros por su propia política presupuestaria. En el conjunto del período del que se dispone de datos sobre ejecución presupuestaria (1984-2003), cabe diferenciar un primer grupo de Comunidades Autónomas en el que la proporción de gasto no financiero resulta superior al peso de su déficit público sobre el total, manteniendo un mayor grado de saneamiento presupuestario. Este grupo estaría integrado por Andalucía, Canarias, Cantabria, Castilla y León, Castilla-La Mancha, Extremadura y Navarra. Sólo el País Vasco ha mantenido superávit presupuestario en el conjunto del período. Un segundo grupo de Comunidades Autónomas presenta mayores desequilibrios presupuestarios, al tiempo que generan una mayor contribución de ahorro en relación con el peso de su gasto. Este grupo estaría constituido por Aragón, Asturias, Baleares, Madrid, Murcia y La Rioja. Estas regiones mantienen mayores niveles de déficit pero también mayores proporciones de gasto de capital. Finalmente, se puede destacar un tercer grupo de regiones, constituido por Cataluña, Comunidad Valenciana y Galicia, en donde los niveles de ahorro y déficit son mayores que su peso en el gasto total, si bien, en el caso de Galicia, su nivel de gastos de capital es superior al recibir una elevada proporción de transferencias de capital.

El análisis del gasto público regional por capítulos permite diferenciar un primer grupo de Comunidades Autónomas en las que los gastos operativos y de capital son mayores a la media. En este grupo estaría situada Canarias, Galicia y La Rioja. Con mayores gastos de capital y menor gasto operativo se encuentran Aragón, Asturias, Baleares, Cantabria, Castilla y León, Castilla-La Mancha, Extremadura, Madrid, Murcia y Navarra. Finalmente, con mayor gasto operativo y menor gasto de capital se situarían Andalucía, Cataluña, Comunidad Valenciana y País Vasco. El servicio de la deuda pública resulta comparativamente mayor en Cataluña, Cantabria y Murcia, mientras en Navarra, Castilla y León y Castilla-La Mancha es bastante reducido en relación con sus gastos no financieros.

Desde el punto de vista de los ingresos, la mayor dependencia financiera de las transferencias se localiza, además de en el País Vasco, en Andalucía, Extremadura, Galicia y Castilla-La Mancha. Por el contrario, además de en Navarra, los recursos tributarios entendidos en sentido amplio (capítulos 1 a 3), son comparativamente más elevados en la Comunidad de Madrid y Baleares.

La financiación de los gastos de capital del conjunto de las Comunidades Autónomas en el período analizado procede mayoritariamente del ahorro público (46%) y de las transferencias de capital (40,2%), financiándose el resto con cargo al déficit público (13,8%). El análisis por Comunidades Autónomas muestra una presencia muy importante del ahorro para financiar los gastos de capital en el País Vasco, Navarra y Baleares. La dependencia de los ingresos de capital resulta comparativamente más elevada en Extremadura, Castilla-La Mancha y Andalucía. Por último, la Comunidad Valenciana y, en menor medida, Cataluña y Madrid mantienen una financiación deficitaria elevada.

A lo largo del período analizado se han producido nuevos traspasos de competencias, ha habido cambios importantes en el sistema de financiación y la política presupuestaria regional se ha ido



modificando, adaptándose a las normas de estabilidad presupuestaria aprobadas. Esto ha condicionado la liquidación presupuestaria regional, caracterizada en los últimos años por un descenso paulatino del peso de los gastos de funcionamiento en el total, así como de los gastos de capital y del servicio de la deuda. Los ingresos tributarios se han incrementado fuertemente en los últimos 20 años y la dependencia financiera se ha reducido de forma sustancial. El ahorro bruto ha ido ganando mayor peso en la financiación de los gastos de capital, al igual que ha sucedido con los ingresos de capital. Por el contrario, el déficit público ha perdido peso en la financiación de las inversiones, hasta desaparecer en 2003.

Esta situación presenta, sin embargo, algunas excepciones regionales significativas. Así, los traspasos de educación y, en especial, de sanidad, hacen que en regiones como Aragón, Asturias, Cantabria, Castilla y León, Castilla-La Mancha, Extremadura y La Rioja, los gastos operativos aumenten su peso dentro del total de gastos no financieros. Por el contrario, Cataluña y Madrid son las regiones donde éstos pierden mayor proporción. El servicio de la deuda aumenta en Andalucía y Galicia, el déficit se eleva en la Rioja en proporción a sus gastos de capital y la situación superavitaria de Navarra y País Vasco se modera en el último año, respecto al conjunto de la década.

En definitiva, la evolución presupuestaria está orientándose de manera generalizada hacia una política más ortodoxa, con mejores indicadores de estabilidad presupuestaria y de saneamiento financiero, a pesar de las tensiones sobre el déficit de los últimos presupuestos.

**CUADRO 8**  
**INDICADORES PRESUPUESTARIOS REGIONALES 1984-2003**

|  | Andalucía       | Aragón             | Asturias | Baleares      | Canarias    | Cantabria |
|--|-----------------|--------------------|----------|---------------|-------------|-----------|
| Gastos Operativos/Gastos no financieros      | 47,0%           | 37,6%              | 37,0%    | 34,3%         | 53,3%       | 40,3%     |
| Gastos Capital/Gastos no financieros         | 16,0%           | 26,4%              | 42,3%    | 34,6%         | 20,0%       | 32,0%     |
| Serv. deuda/Gastos no financieros            | 5,3%            | 7,1%               | 8,1%     | 4,3%          | 3,6%        | 10,3%     |
| Ingresos tributarios/Ingresos no financieros | 15,1%           | 39,2%              | 39,5%    | 62,1%         | 34,8%       | 35,0%     |
| Transferencias/Ingresos no financieros       | 84,4%           | 58,9%              | 59,3%    | 37,6%         | 64,3%       | 64,2%     |
| Ahorro bruto/Gastos capital                  | 34,1%           | 49,8%              | 44,4%    | 71,9%         | 53,4%       | 64,5%     |
| Ingresos capital/Gastos capital              | 51,2%           | 32,6%              | 45,9%    | 17,0%         | 40,0%       | 34,5%     |
| Déficit/Gastos capital                       | 14,7%           | 17,6%              | 9,7%     | 11,1%         | 6,6%        | 1,0%      |
|  | Castilla y León | Castilla-La Mancha | Cataluña | C. Valenciana | Extremadura | Galicia   |
| Gastos Operativos/Gastos no financieros      | 35,5%           | 27,5%              | 42,4%    | 48,5%         | 32,0%       | 46,0%     |
| Gastos Capital/Gastos no financieros         | 32,1%           | 26,4%              | 12,9%    | 15,4%         | 34,3%       | 22,8%     |
| Serv. deuda/Gastos no financieros            | 3,1%            | 3,2%               | 12,2%    | 4,0%          | 4,3%        | 5,7%      |
| Ingresos tributarios/Ingresos no financieros | 28,8%           | 16,5%              | 29,0%    | 29,9%         | 16,3%       | 16,3%     |
| Transferencias/Ingresos no financieros       | 69,5%           | 82,0%              | 69,6%    | 69,6%         | 82,7%       | 82,7%     |
| Ahorro bruto/Gastos capital                  | 47,7%           | 35,9%              | 32,8%    | 30,3%         | 40,3%       | 38,3%     |
| Ingresos capital/Gastos capital              | 49,3%           | 56,7%              | 42,8%    | 27,5%         | 56,8%       | 48,2%     |
| Déficit/Gastos capital                       | 3,0%            | 7,4%               | 24,4%    | 42,2%         | 2,8%        | 13,5%     |
|  | Madrid          | Murcia             | Navarra  | País Vasco    | La Rioja    | Total     |
| Gastos Operativos/Gastos no financieros      | 41,3%           | 33,6%              | 36,5%    | 52,5%         | 45,3%       | 43,8%     |
| Gastos Capital/Gastos no financieros         | 23,0%           | 29,3%              | 23,7%    | 17,8%         | 31,6%       | 19,8%     |
| Serv. deuda/Gastos no financieros            | 8,2%            | 9,0%               | 3,2%     | 6,8%          | 5,5%        | 6,7%      |
| Ingresos tributarios/Ingresos no financieros | 67,2%           | 39,8%              | 89,7%    | 2,2%          | 40,2%       | 27,9%     |
| Transferencias/Ingresos no financieros       | 29,6%           | 59,6%              | 7,7%     | 96,7%         | 58,3%       | 71,0%     |
| Ahorro bruto/Gastos capital                  | 53,1%           | 47,8%              | 87,8%    | 95,0%         | 62,3%       | 46,0%     |
| Ingresos capital/Gastos capital              | 28,3%           | 42,4%              | 9,8%     | 14,3%         | 27,0%       | 40,2%     |
| Déficit/Gastos capital                       | 18,6%           | 9,7%               | 2,4%     | -9,3%         | 10,7%       | 13,8%     |

Fuente: Elaboración propia a partir de BADESPE.

**CUADRO 9**  
**INDICADORES PRESUPUESTARIOS TOTAL CC. AA.**

|  | 2003  | 1984-1993 | 1994-2003 | 1984-2003 |
|--|-------|-----------|-----------|-----------|
| Gastos Operativos/Gastos no financieros      | 40,4% | 45,0%     | 43,3%     | 43,8%     |
| Gastos Capital/Gastos no financieros         | 17,0% | 23,5%     | 18,5%     | 19,8%     |
| Serv. deuda/Gastos no financieros            | 4,8%  | 6,3%      | 6,8%      | 6,7%      |
| Ingresos tributarios/Ingresos no financieros | 52,5% | 19,5%     | 30,6%     | 27,9%     |
| Transferencias/Ingresos no financieros       | 46,6% | 78,9%     | 68,3%     | 71,0%     |
| Ahorro bruto/Gastos capital                  | 60,9% | 32,9%     | 51,8%     | 46,0%     |
| Ingresos capital/Gastos capital              | 43,4% | 38,3%     | 41,0%     | 40,2%     |
| Déficit/Gastos capital                       | -4,3% | 28,9%     | 7,2%      | 13,8%     |

Fuente: Elaboración propia a partir de BADESPE.

**CUADRO 10**  
**INDICADORES PRESUPUESTARIOS ANDALUCÍA**

|  | 2003   | 1984-1993 | 1994-2003 | 1984-2003 |
|--|--------|-----------|-----------|-----------|
| Gastos Operativos/Gastos no financieros      | 43,8%  | 50,3%     | 45,6%     | 47,0%     |
| Gastos Capital/Gastos no financieros         | 16,9%  | 17,9%     | 15,2%     | 16,0%     |
| Serv. deuda/Gastos no financieros            | 7,1%   | 2,2%      | 6,5%      | 5,3%      |
| Ingresos tributarios/Ingresos no financieros | 40,1%  | 10,0%     | 17,1%     | 15,1%     |
| Transferencias/Ingresos no financieros       | 59,4%  | 89,6%     | 82,4%     | 84,4%     |
| Ahorro bruto/Gastos capital                  | 58,1%  | 16,7%     | 42,5%     | 34,1%     |
| Ingresos capital/Gastos capital              | 55,0%  | 47,6%     | 52,9%     | 51,2%     |
| Déficit/Gastos capital                       | -13,2% | 35,6%     | 4,6%      | 14,7%     |

Fuente: Elaboración propia a partir de BADESPE.

**CUADRO 11**  
**INDICADORES PRESUPUESTARIOS ARAGÓN**

|  | 2003  | 1984-1993 | 1994-2003 | 1984-2003 |
|--|-------|-----------|-----------|-----------|
| Gastos Operativos/Gastos no financieros      | 48,6% | 37,7%     | 37,5%     | 37,6%     |
| Gastos Capital/Gastos no financieros         | 16,7% | 49,0%     | 22,4%     | 26,4%     |
| Serv. deuda/Gastos no financieros            | 3,7%  | 4,6%      | 7,5%      | 7,1%      |
| Ingresos tributarios/Ingresos no financieros | 52,3% | 47,8%     | 37,7%     | 39,2%     |
| Transferencias/Ingresos no financieros       | 47,1% | 47,1%     | 60,8%     | 58,9%     |
| Ahorro bruto/Gastos capital                  | 59,0% | 47,7%     | 50,6%     | 49,8%     |
| Ingresos capital/Gastos capital              | 37,3% | 29,8%     | 33,6%     | 32,6%     |
| Déficit/Gastos capital                       | 3,7%  | 22,6%     | 15,7%     | 17,6%     |

Fuente: Elaboración propia a partir de BADESPE.



**CUADRO 12**  
**INDICADORES PRESUPUESTARIOS ASTURIAS**

|  | 2003  | 1984-1993 | 1994-2003 | 1984-2003 |
|--|-------|-----------|-----------|-----------|
| Gastos Operativos/Gastos no financieros      | 51,1% | 34,6%     | 37,6%     | 37,0%     |
| Gastos Capital/Gastos no financieros         | 25,7% | 51,2%     | 40,1%     | 42,3%     |
| Serv. deuda/Gastos no financieros            | 4,7%  | 12,7%     | 7,0%      | 8,1%      |
| Ingresos tributarios/Ingresos no financieros | 49,4% | 36,9%     | 40,0%     | 39,5%     |
| Transferencias/Ingresos no financieros       | 49,8% | 60,8%     | 59,0%     | 59,3%     |
| Ahorro bruto/Gastos capital                  | 57,8% | 39,6%     | 45,8%     | 44,4%     |
| Ingresos capital/Gastos capital              | 51,8% | 41,8%     | 47,1%     | 45,9%     |
| Déficit/Gastos capital                       | -9,6% | 18,6%     | 7,1%      | 9,7%      |

Fuente: Elaboración propia a partir de BADESPE.

**CUADRO 13**  
**INDICADORES PRESUPUESTARIOS BALEARES**

|  | 2003  | 1984-1993 | 1994-2003 | 1984-2003 |
|--|-------|-----------|-----------|-----------|
| Gastos Operativos/Gastos no financieros      | 25,2% | 31,0%     | 34,9%     | 34,3%     |
| Gastos Capital/Gastos no financieros         | 20,2% | 52,3%     | 31,5%     | 34,6%     |
| Serv. deuda/Gastos no financieros            | 1,4%  | 7,0%      | 3,9%      | 4,3%      |
| Ingresos tributarios/Ingresos no financieros | 91,5% | 61,4%     | 62,2%     | 62,1%     |
| Transferencias/Ingresos no financieros       | 8,4%  | 37,3%     | 37,6%     | 37,6%     |
| Ahorro bruto/Gastos capital                  | 81,6% | 48,3%     | 79,0%     | 71,9%     |
| Ingresos capital/Gastos capital              | 14,4% | 19,3%     | 16,3%     | 17,0%     |
| Déficit/Gastos capital                       | 4,0%  | 32,4%     | 4,8%      | 11,1%     |

Fuente: Elaboración propia a partir de BADESPE.

**CUADRO 14**  
**INDICADORES PRESUPUESTARIOS CANARIAS**

|  | 2003  | 1984-1993 | 1994-2003 | 1984-2003 |
|--|-------|-----------|-----------|-----------|
| Gastos Operativos/Gastos no financieros      | 56,0% | 42,9%     | 56,5%     | 53,3%     |
| Gastos Capital/Gastos no financieros         | 16,7% | 26,1%     | 18,1%     | 20,0%     |
| Serv. deuda/Gastos no financieros            | 2,7%  | 2,2%      | 4,0%      | 3,6%      |
| Ingresos tributarios/Ingresos no financieros | 40,5% | 38,9%     | 33,5%     | 34,8%     |
| Transferencias/Ingresos no financieros       | 58,9% | 59,8%     | 65,7%     | 64,3%     |
| Ahorro bruto/Gastos capital                  | 66,1% | 43,4%     | 57,8%     | 53,4%     |
| Ingresos capital/Gastos capital              | 35,3% | 39,5%     | 40,2%     | 40,0%     |
| Déficit/Gastos capital                       | -1,4% | 17,1%     | 2,0%      | 6,6%      |

Fuente: Elaboración propia a partir de BADESPE.

**CUADRO 15**  
**INDICADORES PRESUPUESTARIOS CANTABRIA**

|  | 2003   | 1984-1993 | 1994-2003 | 1984-2003 |
|--|--------|-----------|-----------|-----------|
| Gastos Operativos/Gastos no financieros      | 48,7%  | 31,2%     | 42,9%     | 40,3%     |
| Gastos Capital/Gastos no financieros         | 26,6%  | 33,3%     | 31,7%     | 32,0%     |
| Serv. deuda/Gastos no financieros            | 2,8%   | 20,3%     | 7,4%      | 10,3%     |
| Ingresos tributarios/Ingresos no financieros | 49,5%  | 31,6%     | 35,9%     | 35,0%     |
| Transferencias/Ingresos no financieros       | 50,2%  | 67,1%     | 63,5%     | 64,2%     |
| Ahorro bruto/Gastos capital                  | 62,0%  | 37,6%     | 72,7%     | 64,5%     |
| Ingresos capital/Gastos capital              | 50,5%  | 24,8%     | 37,5%     | 34,5%     |
| Déficit/Gastos capital                       | -12,4% | 37,6%     | -10,2%    | 1,0%      |

Fuente: Elaboración propia a partir de BADESPE.

**CUADRO 16**  
**INDICADORES PRESUPUESTARIOS CASTILLA Y LEÓN**

|  | 2003  | 1984-1993 | 1994-2003 | 1984-2003 |
|--|-------|-----------|-----------|-----------|
| Gastos Operativos/Gastos no financieros      | 44,8% | 38,2%     | 35,0%     | 35,5%     |
| Gastos Capital/Gastos no financieros         | 24,6% | 50,8%     | 28,8%     | 32,1%     |
| Serv. deuda/Gastos no financieros            | 1,7%  | 2,9%      | 3,2%      | 3,1%      |
| Ingresos tributarios/Ingresos no financieros | 41,0% | 28,5%     | 28,8%     | 28,8%     |
| Transferencias/Ingresos no financieros       | 58,2% | 67,6%     | 69,8%     | 69,5%     |
| Ahorro bruto/Gastos capital                  | 52,0% | 41,5%     | 49,6%     | 47,7%     |
| Ingresos capital/Gastos capital              | 49,2% | 47,4%     | 49,9%     | 49,3%     |
| Déficit/Gastos capital                       | -1,2% | 11,1%     | 0,5%      | 3,0%      |

Fuente: Elaboración propia a partir de BADESPE.

**CUADRO 17**  
**INDICADORES PRESUPUESTARIOS CASTILLA-LA MANCHA**

|  | 2003  | 1984-1993 | 1994-2003 | 1984-2003 |
|--|-------|-----------|-----------|-----------|
| Gastos Operativos/Gastos no financieros      | 42,8% | 21,8%     | 28,8%     | 27,5%     |
| Gastos Capital/Gastos no financieros         | 23,8% | 37,7%     | 24,0%     | 26,4%     |
| Serv. deuda/Gastos no financieros            | 2,4%  | 1,6%      | 3,5%      | 3,2%      |
| Ingresos tributarios/Ingresos no financieros | 32,2% | 15,8%     | 16,7%     | 16,5%     |
| Transferencias/Ingresos no financieros       | 67,2% | 81,7%     | 82,1%     | 82,0%     |
| Ahorro bruto/Gastos capital                  | 27,2% | 38,7%     | 34,9%     | 35,9%     |
| Ingresos capital/Gastos capital              | 73,7% | 55,2%     | 57,2%     | 56,7%     |
| Déficit/Gastos capital                       | -0,9% | 6,0%      | 7,9%      | 7,4%      |

Fuente: Elaboración propia a partir de BADESPE.

**CUADRO 18**  
**INDICADORES PRESUPUESTARIOS CATALUÑA**

|  | 2003   | 1984-1993 | 1994-2003 | 1984-2003 |
|--|--------|-----------|-----------|-----------|
| Gastos Operativos/Gastos no financieros      | 22,9%  | 47,6%     | 40,1%     | 42,4%     |
| Gastos Capital/Gastos no financieros         | 11,6%  | 15,0%     | 12,0%     | 12,9%     |
| Serv. deuda/Gastos no financieros            | 7,1%   | 15,4%     | 10,9%     | 12,2%     |
| Ingresos tributarios/Ingresos no financieros | 65,4%  | 19,4%     | 32,7%     | 29,0%     |
| Transferencias/Ingresos no financieros       | 33,2%  | 78,6%     | 66,0%     | 69,6%     |
| Ahorro bruto/Gastos capital                  | 67,2%  | 8,5%      | 45,6%     | 32,8%     |
| Ingresos capital/Gastos capital              | 46,9%  | 37,0%     | 45,9%     | 42,8%     |
| Déficit/Gastos capital                       | -14,1% | 54,4%     | 8,5%      | 24,4%     |

Fuente: Elaboración propia a partir de BADESPE.

**CUADRO 19**  
**INDICADORES PRESUPUESTARIOS COMUNIDAD VALENCIANA**

|  | 2003  | 1984-1993 | 1994-2003 | 1984-2003 |
|--|-------|-----------|-----------|-----------|
| Gastos Operativos/Gastos no financieros      | 50,0% | 46,8%     | 49,3%     | 48,5%     |
| Gastos Capital/Gastos no financieros         | 13,6% | 16,7%     | 14,9%     | 15,4%     |
| Serv. deuda/Gastos no financieros            | 2,8%  | 2,7%      | 4,5%      | 4,0%      |
| Ingresos tributarios/Ingresos no financieros | 67,8% | 17,7%     | 34,9%     | 29,9%     |
| Transferencias/Ingresos no financieros       | 31,2% | 81,7%     | 64,6%     | 69,6%     |
| Ahorro bruto/Gastos capital                  | 38,9% | 36,6%     | 27,5%     | 30,3%     |
| Ingresos capital/Gastos capital              | 27,3% | 29,7%     | 26,4%     | 27,5%     |
| Déficit/Gastos capital                       | 33,8% | 33,7%     | 46,1%     | 42,2%     |

Fuente: Elaboración propia a partir de BADESPE.

**CUADRO 20**  
**INDICADORES PRESUPUESTARIOS EXTREMADURA**

|  | 2003   | 1984-1993 | 1994-2003 | 1984-2003 |
|--|--------|-----------|-----------|-----------|
| Gastos Operativos/Gastos no financieros      | 44,9%  | 27,4%     | 32,9%     | 32,0%     |
| Gastos Capital/Gastos no financieros         | 18,5%  | 59,7%     | 29,3%     | 34,3%     |
| Serv. deuda/Gastos no financieros            | 2,5%   | 2,4%      | 4,7%      | 4,3%      |
| Ingresos tributarios/Ingresos no financieros | 27,6%  | 17,1%     | 16,2%     | 16,3%     |
| Transferencias/Ingresos no financieros       | 71,8%  | 81,5%     | 82,9%     | 82,7%     |
| Ahorro bruto/Gastos capital                  | 75,3%  | 28,0%     | 45,3%     | 40,3%     |
| Ingresos capital/Gastos capital              | 35,1%  | 64,5%     | 53,7%     | 56,8%     |
| Déficit/Gastos capital                       | -10,4% | 7,4%      | 1,0%      | 2,8%      |

Fuente: Elaboración propia a partir de BADESPE.



**CUADRO 21**  
**INDICADORES PRESUPUESTARIOS GALICIA**

|  | 2003  | 1984-1993 | 1994-2003 | 1984-2003 |
|--|-------|-----------|-----------|-----------|
| Gastos Operativos/Gastos no financieros      | 44,6% | 43,2%     | 46,9%     | 46,0%     |
| Gastos Capital/Gastos no financieros         | 23,2% | 26,9%     | 21,4%     | 22,8%     |
| Serv. deuda/Gastos no financieros            | 7,5%  | 4,2%      | 6,3%      | 5,7%      |
| Ingresos tributarios/Ingresos no financieros | 38,4% | 10,6%     | 18,2%     | 16,3%     |
| Transferencias/Ingresos no financieros       | 60,8% | 87,9%     | 81,0%     | 82,7%     |
| Ahorro bruto/Gastos capital                  | 46,2% | 30,8%     | 41,6%     | 38,3%     |
| Ingresos capital/Gastos capital              | 55,6% | 40,5%     | 51,5%     | 48,2%     |
| Déficit/Gastos capital                       | -1,8% | 28,7%     | 6,9%      | 13,5%     |

Fuente: Elaboración propia a partir de BADESPE.

**CUADRO 22**  
**INDICADORES PRESUPUESTARIOS MADRID**

|  | 2003   | 1984-1993 | 1994-2003 | 1984-2003 |
|--|--------|-----------|-----------|-----------|
| Gastos Operativos/Gastos no financieros      | 28,8%  | 42,1%     | 41,1%     | 41,3%     |
| Gastos Capital/Gastos no financieros         | 11,8%  | 36,1%     | 19,9%     | 23,0%     |
| Serv. deuda/Gastos no financieros            | 5,7%   | 7,2%      | 8,4%      | 8,2%      |
| Ingresos tributarios/Ingresos no financieros | 94,4%  | 33,4%     | 74,2%     | 67,2%     |
| Transferencias/Ingresos no financieros       | 3,9%   | 62,1%     | 22,8%     | 29,6%     |
| Ahorro bruto/Gastos capital                  | 102,7% | 24,4%     | 65,2%     | 53,1%     |
| Ingresos capital/Gastos capital              | 15,0%  | 40,8%     | 23,0%     | 28,3%     |
| Déficit/Gastos capital                       | -17,8% | 34,8%     | 11,8%     | 18,6%     |

Fuente: Elaboración propia a partir de BADESPE.

**CUADRO 23**  
**INDICADORES PRESUPUESTARIOS MURCIA**

|  | 2003  | 1984-1993 | 1994-2003 | 1984-2003 |
|--|-------|-----------|-----------|-----------|
| Gastos Operativos/Gastos no financieros      | 29,0% | 36,6%     | 33,0%     | 33,6%     |
| Gastos Capital/Gastos no financieros         | 19,4% | 40,7%     | 26,7%     | 29,3%     |
| Serv. deuda/Gastos no financieros            | 2,3%  | 14,4%     | 7,7%      | 9,0%      |
| Ingresos tributarios/Ingresos no financieros | 50,2% | 40,7%     | 39,6%     | 39,8%     |
| Transferencias/Ingresos no financieros       | 49,3% | 58,2%     | 59,8%     | 59,6%     |
| Ahorro bruto/Gastos capital                  | 52,5% | 20,6%     | 57,3%     | 47,8%     |
| Ingresos capital/Gastos capital              | 48,6% | 43,6%     | 42,0%     | 42,4%     |
| Déficit/Gastos capital                       | -1,1% | 35,7%     | 0,7%      | 9,7%      |

Fuente: Elaboración propia a partir de BADESPE.

**CUADRO 24**  
**INDICADORES PRESUPUESTARIOS NAVARRA**

|  | 2003  | 1984-1993 | 1994-2003 | 1984-2003 |
|--|-------|-----------|-----------|-----------|
| Gastos Operativos/Gastos no financieros      | 37,5% | 33,4%     | 37,6%     | 36,5%     |
| Gastos Capital/Gastos no financieros         | 17,9% | 32,2%     | 20,5%     | 23,7%     |
| Serv. deuda/Gastos no financieros            | 1,8%  | 1,6%      | 3,8%      | 3,2%      |
| Ingresos tributarios/Ingresos no financieros | 94,6% | 81,4%     | 92,6%     | 89,7%     |
| Transferencias/Ingresos no financieros       | 2,7%  | 14,6%     | 5,2%      | 7,7%      |
| Ahorro bruto/Gastos capital                  | 91,2% | 81,1%     | 91,7%     | 87,8%     |
| Ingresos capital/Gastos capital              | 9,1%  | 7,4%      | 11,2%     | 9,8%      |
| Déficit/Gastos capital                       | -0,3% | 11,5%     | -3,0%     | 2,4%      |

Fuente: Elaboración propia a partir de BADESPE.

**CUADRO 25**  
**INDICADORES PRESUPUESTARIOS PAÍS VASCO**

|  | 2003  | 1984-1993 | 1994-2003 | 1984-2003 |
|--|-------|-----------|-----------|-----------|
| Gastos Operativos/Gastos no financieros      | 55,5% | 47,9%     | 54,5%     | 52,5%     |
| Gastos Capital/Gastos no financieros         | 13,4% | 23,4%     | 15,5%     | 17,8%     |
| Serv. deuda/Gastos no financieros            | 3,3%  | 5,1%      | 7,5%      | 6,8%      |
| Ingresos tributarios/Ingresos no financieros | 2,0%  | 2,7%      | 1,9%      | 2,2%      |
| Transferencias/Ingresos no financieros       | 97,3% | 95,4%     | 97,2%     | 96,7%     |
| Ahorro bruto/Gastos capital                  | 93,4% | 73,5%     | 108,8%    | 95,0%     |
| Ingresos capital/Gastos capital              | 13,6% | 16,6%     | 12,8%     | 14,3%     |
| Déficit/Gastos capital                       | -7,0% | 10,0%     | -21,7%    | -9,3%     |

Fuente: Elaboración propia a partir de BADESPE.

**CUADRO 26**  
**INDICADORES PRESUPUESTARIOS LA RIOJA**

|  | 2003  | 1984-1993 | 1994-2003 | 1984-2003 |
|--|-------|-----------|-----------|-----------|
| Gastos Operativos/Gastos no financieros      | 51,3% | 43,9%     | 45,6%     | 45,3%     |
| Gastos Capital/Gastos no financieros         | 23,6% | 41,9%     | 29,3%     | 31,6%     |
| Serv. deuda/Gastos no financieros            | 2,2%  | 8,8%      | 4,7%      | 5,5%      |
| Ingresos tributarios/Ingresos no financieros | 50,5% | 39,7%     | 40,3%     | 40,2%     |
| Transferencias/Ingresos no financieros       | 49,3% | 58,1%     | 58,4%     | 58,3%     |
| Ahorro bruto/Gastos capital                  | 62,3% | 53,1%     | 65,4%     | 62,3%     |
| Ingresos capital/Gastos capital              | 24,9% | 25,0%     | 27,6%     | 27,0%     |
| Déficit/Gastos capital                       | 12,8% | 21,9%     | 7,0%      | 10,7%     |

Fuente: Elaboración propia a partir de BADESPE.

## 2. LOS PRESUPUESTOS DE LAS COMUNIDADES AUTÓNOMAS EN 2005<sup>1</sup>

Los presupuestos de las Comunidades Autónomas aprobados para el ejercicio 2005 ascienden a 125.870,25 millones de euros en ingresos por operaciones no financieras (15% del PIB nacional). Los gastos calculados con el mismo criterio se elevan hasta los 127.596,32 millones de euros (15,1% del PIB nacional), generando un saldo negativo de 1.726,07 millones (0,21% del PIB nacional<sup>2</sup>).

El global de ingresos de los presupuestos autonómicos presenta un incremento superior a la previsión de crecimiento del PIB español (7,8% frente al 6,3%). La tasa de aumento de los gastos autonómicos en 2005 prevista por los respectivos Gobiernos es también superior a la utilizada por el Gobierno Central en el Presupuesto Consolidado del Estado (8,9% frente a 6,4%)<sup>3</sup>. Además, el total de los gastos presupuestados por las Comunidades Autónomas en 2005 tiene previsto crecer también por encima del PIB estatal (8,1% y 6,3% respectivamente), frente a un crecimiento del 7,1% previsto para el gasto consolidado de los Presupuestos Generales del Estado.

### 2.1. Ingresos no financieros

#### 2.1.1. Estructura de los ingresos por capítulos

La previsión de ingresos de las Comunidades Autónomas recogida en sus presupuestos está bastante condicionada por factores externos. Una buena parte corresponden al anticipo a cuenta realizado por el Gobierno Central por impuestos cedidos o compartidos (recaudación líquida de los impuestos indirectos, tramo autonómico del IRPF y Fondo de Suficiencia). Otras partidas, también significativas, forman parte de la liquidación anual de las políticas de la Unión Europea correspondientes a los Fondos Estructurales y la Política Agrícola Comunitaria. Este procedimiento, no solo influye en el volumen de ingresos, sino que genera una evolución anual de algunas partidas algo errática no ajustada al comportamiento de factores estrictamente económicos.

Los ingresos tipificados como corrientes (cuadro 28) son mayoría dentro de los presupuestos autonómicos (93,7% de media). Dentro de los ingresos corrientes, las transferencias son el capítulo que en media realiza mayores aportaciones a los presupuestos autonómicos (39,4%) al estar incluidos el Fondo de Suficiencia, la cofinanciación de los Fondos Estructurales comunitarios y los pagos de la Política Agrícola Comunitaria. Le siguen en importancia los impuestos indirectos (34%), los impuestos directos (17,2%), las tasas (2,8%) y los ingresos patrimoniales (0,3%). En el capítulo tributario, los impuestos sobre el consumo y las tasas realizan la mayor aportación a las Haciendas Autonómicas (68,2% de los tributos recaudados). Los ingresos por operaciones de capital ocupan un papel reducido dentro de los presupuestos autonómicos (6,3% en media).

Las cifras medias mencionadas anteriormente esconden, sin embargo, una muy importante disparidad entre territorios. El protagonismo de las operaciones corrientes en el total de ingresos no financieros (impuestos, tasas, transferencias corrientes e ingresos patrimoniales) oscila entre el mínimo del 82% (Castilla-La Mancha) y un máximo del 98,9% (Cataluña). Las cifras correspondientes a la Comunidad del País Vasco no se tienen en cuenta en esta comparación, al no tener su presupuesto características homogéneas, por la inclusión de una parte sustancial de los ingresos y gastos en los presupuestos de las Diputaciones (organismos considerados Corporaciones Locales).

El peso de las transferencias corrientes es (cuadro 28), como ya se ha mencionado, muy significativo en la mayor parte de las Comunidades, con excepción de Baleares y Madrid donde juegan un papel

<sup>1</sup> El método de trabajo utilizado para elaborar este documento es la información facilitada por la Dirección General de Financiación Territorial del Ministerio de Economía y Hacienda, donde se recoge la clasificación por capítulos de ingresos y gastos. La documentación de los Presupuestos de las Comunidades Autónomas ha sido la fuente utilizada para recoger la información desagregada de los ingresos y la distribución funcional del gasto. Desafortunadamente, los Presupuestos Autonómicos se elaboran con arreglo a su propia normativa que no contiene un método homogéneo, lo que no sólo complica en extremo el trabajo de recogida de datos sino que, además, limita las posibilidades de análisis comparado de su contenido. Otra cuestión importante que añadir a la ausencia de un método común de presentación de las Cuentas Autonómicas es el uso generalizado de organismos y sociedades públicas excluidas del presupuesto utilizado para el cálculo del saldo anual presupuestario. La cantidad de recursos manejada en la práctica por los Gobiernos Autonómicos es significativamente más elevada a la incluida en los presupuestos, cuando se suman entidades autónomas administrativas, entidades autónomas comerciales, entidades de derecho público sometidas a derecho privado, empresas públicas y otros entes autonómicos. Como ejemplo, el presupuesto de gastos en operaciones no financieras del sector público de Cataluña aumenta en 4.019 millones el gasto asignado al presupuesto de la Generalitat (un 19,9% adicional). La diferencia también es abultada en la Comunidad de Valencia (1.453 millones; 13,9% adicional) y Madrid (2.372 millones).

<sup>2</sup> Previsión del PIB a pm anterior a la revisión realizada por el INE en junio de 2005.

<sup>3</sup> La comparación más útil es la realizada con el presupuesto liquidado de 2004, todavía no disponible.



residual al tener ambas un Fondo de Suficiencia negativo y recibir una cuantía muy pequeña de la Unión Europea. En las Comunidades de Cataluña (27,3% del total de ingresos), Comunidad de Valencia (29,5%), Asturias (36,7%) y Cantabria (38,3%), las transferencias corrientes tienen un porcentaje de participación en el total de ingresos por debajo de la media, si bien en las dos últimas se sitúa muy cerca de la misma.

El mayor peso de las transferencias corrientes sobre el total de ingresos está en el presupuesto de Extremadura (66,4%), seguido de Canarias (55,7%) y Andalucía (50,2%). En estos tres territorios superan la mitad de los ingresos previstos por operaciones no financieras. En Extremadura resulta muy importante la aportación del Fondo de Suficiencia (1.185,79 millones; 49,46% de todos los ingresos) y del FEOGA en su sección garantía, en concepto de producción agrícola (590,59 millones; 16% del total de ingresos). La influencia del mecanismo de solidaridad del sistema de financiación autonómica y de las políticas regionales comunitarias es muy elevada también en Castilla-La Mancha (Fondo de Suficiencia: 35,1% del total; FEOGA-garantía: 13,4%; Fondos Estructurales: 6,7% del total de ingresos) y Castilla y León (Fondo de Suficiencia: 31,1%; FEOGA-garantía: 11% y Fondos Estructurales: 3,5%). En parámetros similares se mueve Andalucía, con una importante incidencia del Fondo de Suficiencia (7.586,47 millones; 31,9% de los ingresos), el FEOGA-garantía (1.502 millones; 6,3% de los ingresos) y los Fondos Estructurales de la Unión Europea (996,40 millones; 4,2% del total). La recepción de subvenciones agrícolas es también representativa en Aragón (12% del total de sus ingresos).

La presencia en el País Vasco de las transferencias corrientes sobre el total de ingresos es la más elevada de todos los presupuestos autonómicos (97,7%), como consecuencia de su peculiar estructura interna, en la que las Diputaciones Forales recaudan los impuestos para después transferir una parte de los mismos al Gobierno Vasco, siguiendo los criterios fijados mediante la normativa específica.

El nivel de participación de los impuestos y tasas en los ingresos totales autonómicos presenta también un abanico muy amplio (cuadro 28). El peso de los impuestos directos sólo alcanza un porcentaje representativo en Madrid (35,5% del de ingresos) y en Cataluña (25,1%) donde superan una cuarta parte del total de sus ingresos, en ambos casos apoyado casi exclusivamente en el tramo autonómico del IRPF. Las Comunidades de Castilla-La Mancha (7,7%), Extremadura (8,2%) y Andalucía (10,1%) ocupan las tres últimas posiciones en recaudación de impuestos directos sobre el total de ingresos. Las Comunidades de Galicia (11,4%), Castilla y León (11,8%) y Canarias (11,9%) presentan porcentajes algo más elevados, aunque muy cercanos a los de los territorios mencionados con anterioridad.

La presencia de los impuestos indirectos en los ingresos autonómicos es superior a la de los impuestos sobre la renta en todos los territorios, con especial relevancia de la asignación territorial de la cuota líquida del Impuesto sobre Valor Añadido y, en menor medida, del Impuesto sobre Transmisiones Patrimoniales y Actos Jurídicos Documentados.

El mayor peso sobre el total de ingresos de los impuestos sobre el consumo se alcanza en Baleares (69,9% del total de ingresos), seguida de Madrid (54,9%), Cataluña (43,7%) y Valencia (41,8%).

Como se puede observar existe una relación inversa entre el porcentaje de participación de los impuestos (directos + indirectos) en los ingresos y el de las transferencias corrientes, coherente con el actual sistema de financiación autonómica y con la política regional comunitaria, enfocada a concentrar las ayudas en los territorios menos ricos y con mayor superficie agrícola.

Los ingresos alcanzados con las operaciones de capital, básicamente concentrados en transferencias, tienen un menor protagonismo dentro de los ingresos totales autonómicos (6,3% del total) aunque tienen una estructura territorial muy diversa (los extremos van del 18 al 1,1 del total de ingresos). Las Comunidades de Castilla-La Mancha (18%), Asturias (13%), Galicia (10%) y Cantabria (9,9%) cuentan con una mayor participación de los ingresos de capital en su presupuesto de ingresos, mientras que Cataluña y Extremadura cierran la relación (1,1% y 2,1% respectivamente) (cuadro 28).

La estructura de ingresos por capítulos de las Comunidades del País Vasco y Navarra son totalmente distintas como consecuencia de la aplicación del sistema foral, que permite a sus instituciones la recaudación de todos los impuestos en su territorio y su posterior distribución entre Comunidades Autónomas y Corporaciones Locales. La estructura de ingresos en Navarra se distribuye prácticamente a la mitad entre los impuestos directos y los de consumo. El caso del País Vasco, como ya se ha comentado, está distorsionado por la función atribuida a las Diputaciones Forales.

### 2.1.2. Evolución anual

La evolución anual de los recursos (cuadro 30) muestra, como es habitual en los temas autonómicos, una muy amplia diversidad de comportamientos respecto a la cifra media obtenida en los presupuestos de ingresos (+7,8%) y oscila entre el 20,4% de crecimiento de Baleares y el descenso del -1,3% nominal de Extremadura. La Comunidades Autónomas del País Vasco (14,6%), Na-

varra (13,2%), Andalucía (11,3%) y Madrid (11,3%), con tasas de aumento de sus ingresos superiores al 10% nominal, acompañan a la Comunidad de Baleares (20,4%).

El origen del incremento es distinto en cada caso, aunque los impuestos indirectos son la principal causa en casi todos los territorios. En la Comunidad de las Islas Baleares el mayor aumento se encuentra en las transferencias corrientes, pero dado su escaso volumen dentro del presupuesto, la principal causa del fuerte incremento en los ingresos hay que buscarla en el crecimiento de los impuestos indirectos (11,2%), que si bien no tiene el mejor registro en tasa de crecimiento, su incidencia es determinante al absorber las dos terceras partes de los ingresos en este territorio. Esta explicación, con alguna variante, es extensible a la Comunidad de Madrid, donde se prevé aumentar la recaudación por impuestos indirectos en casi un veinte por ciento, debido en buena parte al espectacular aumento en el precio de la vivienda, pero también por la modificación en el índice de consumo debido al aumento en el número de habitantes. Esto mismo ha ocurrido en el caso de Murcia (21,5%) y Cataluña (16,9%).

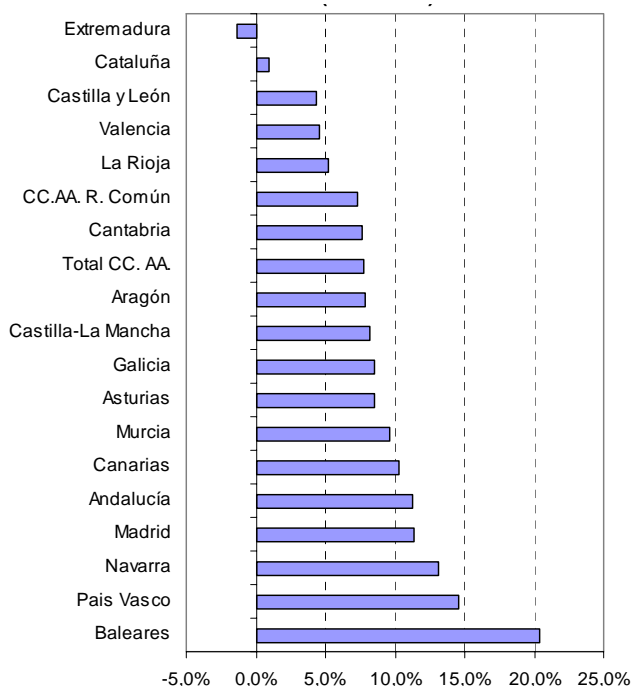
En sentido contrario, es difícil de explicar la reducida tasa de aumento de los impuestos sobre el consumo en la Comunidad de Valencia (6,6%), otro de los territorios con un fuerte aumento en la población, a pesar de prever un aumento espectacular en el Impuesto sobre Transmisiones Patrimoniales (+75,2% sobre el año anterior).

Los impuestos directos son el componente con una evolución anual más dinámica en Andalucía (16,5%) y Cantabria (13,2%), en los dos casos gracias al anticipo de recaudación en el tramo autonómico del IRPF.

La causa de la evolución de los ingresos en el País Vasco viene dada por un aumento de las transferencias recibidas de las Diputaciones Forales, casi con toda seguridad por una previsión de crecimiento en los impuestos recaudados.

La evolución anual de las tasas y otros ingresos es negativa en Madrid (-46,6%), La Rioja (-36,4%), Cataluña (-17,1%) y Asturias (-13,5%), aunque su incidencia sobre el total de ingresos es pequeña dado su reducido peso dentro del total de ingresos. La explicación es extensible para el capítulo de ingresos patrimoniales, todo lo contrario que las transferencias corrientes, que desempeñan un papel muy importante dentro de los ingresos autonómicos, a excepción de Baleares y Madrid. De esta forma, la evolución anual muy positiva de las transferencias corrientes en estas dos Comunidades (117,8% y 22,3%) no incide de forma determinante en sus ingresos, al contrario de lo que ocurre en Cataluña, donde se produce un descenso del 21,7%<sup>4</sup> de una partida que si tiene peso dentro de sus ingresos totales.

**GRÁFICO 1**  
**EVOLUCIÓN ANUAL INGRESOS OPERACIONES NO FINANCIERAS (%nominal)**



<sup>4</sup> El origen está en la partida denominada De entidades de la Comunidad Autónoma no incluidas en la consolidación.



CUADRO 28

PRESUPUESTOS DE LAS COMUNIDADES AUTÓNOMAS. INGRESOS NO FINANCIEROS. ESTRUCTURA POR CAPÍTULO

|                     |       | Indirectos | Tasas y otros | Transferencias corrientes | Ingresos patrimoniales | Ingresos corrientes | Enajenación inversiones | Transferencia de capital | Ingresos de capital | Total ingresos no financieros |
|---------------------|-------|------------|---------------|---------------------------|------------------------|---------------------|-------------------------|--------------------------|---------------------|-------------------------------|
| Andalucía           | 10,1% | 28,2%      | 2,5%          | 50,2%                     | 0,3%                   | 91,2%               | 0,1%                    | 8,7%                     | 8,8%                | 100,0%                        |
| Aragón              | 16,2% | 30,5%      | 3,8%          | 39,5%                     | 0,6%                   | 90,6%               | 0,8%                    | 8,6%                     | 9,4%                | 100,0%                        |
| Asturias            | 16,7% | 30,5%      | 2,9%          | 36,7%                     | 0,3%                   | 87,0%               | 1,1%                    | 11,9%                    | 13,0%               | 100,0%                        |
| Baleares            | 12,5% | 69,9%      | 3,7%          | 4,6%                      | 0,1%                   | 90,9%               | 0,0%                    | 9,1%                     | 9,1%                | 100,0%                        |
| Canarias            | 11,9% | 21,4%      | 4,3%          | 55,7%                     | 0,2%                   | 93,5%               | 0,3%                    | 6,2%                     | 6,5%                | 100,0%                        |
| Cantabria           | 13,8% | 34,8%      | 2,9%          | 38,3%                     | 0,4%                   | 90,1%               | 0,0%                    | 9,9%                     | 9,9%                | 100,0%                        |
| Castilla y León     | 11,8% | 26,5%      | 3,0%          | 48,8%                     | 0,2%                   | 90,3%               | 1,4%                    | 8,3%                     | 9,7%                | 100,0%                        |
| Castilla-La Mancha  | 7,7%  | 23,2%      | 2,4%          | 48,5%                     | 0,2%                   | 82,0%               | 0,6%                    | 17,5%                    | 18,0%               | 100,0%                        |
| Cataluña            | 25,1% | 43,7%      | 2,7%          | 27,3%                     | 0,0%                   | 98,9%               | 0,0%                    | 1,1%                     | 1,1%                | 100,0%                        |
| Extremadura         | 8,2%  | 20,3%      | 2,7%          | 66,4%                     | 0,3%                   | 97,9%               | 0,5%                    | 1,6%                     | 2,1%                | 100,0%                        |
| Galicia             | 11,4% | 25,5%      | 2,8%          | 50,1%                     | 0,1%                   | 90,0%               | 0,9%                    | 9,2%                     | 10,0%               | 100,0%                        |
| Madrid              | 35,5% | 54,9%      | 1,9%          | 4,2%                      | 0,7%                   | 97,1%               | 1,1%                    | 1,8%                     | 2,9%                | 100,0%                        |
| Murcia              | 13,5% | 37,8%      | 2,9%          | 39,8%                     | 0,2%                   | 94,2%               | 0,3%                    | 5,6%                     | 5,8%                | 100,0%                        |
| La Rioja            | 17,4% | 35,1%      | 2,5%          | 39,8%                     | 0,2%                   | 95,0%               | 1,3%                    | 3,7%                     | 5,0%                | 100,0%                        |
| Valencia            | 18,3% | 41,8%      | 5,8%          | 29,5%                     | 0,2%                   | 95,6%               | 1,0%                    | 3,3%                     | 4,4%                | 100,0%                        |
| Total Régimen Común | 17,3% | 35,6%      | 3,0%          | 37,1%                     | 0,3%                   | 93,2%               | 0,6%                    | 6,2%                     | 6,8%                | 100,0%                        |
| País Vasco          | 0,0%  | 0,1%       | 0,9%          | 97,7%                     | 0,6%                   | 99,3%               | 0,0%                    | 0,7%                     | 0,7%                | 100,0%                        |
| Navarra             | 47,4% | 45,5%      | 2,0%          | 1,2%                      | 2,5%                   | 98,5%               | 0,5%                    | 0,9%                     | 1,5%                | 100,0%                        |
| Total CC. AA.       | 17,2% | 34,0%      | 2,8%          | 39,4%                     | 0,3%                   | 93,7%               | 0,5%                    | 5,8%                     | 6,3%                | 100,0%                        |





CUADRO 30

PRESUPUESTOS DE LAS COMUNIDADES AUTÓNOMAS. INGRESOS NO FINANCIEROS. TASA EVOLUCIÓN ANUAL (2004-2005)

|                     |       | Indirectos | Tasas y otros | Transferencias corrientes | Ingresos patrimoniales | Ingresos corrientes | Enajenación inversiones | Transferencia de capital | Ingresos de capital | Total ingresos no financieros |
|---------------------|-------|------------|---------------|---------------------------|------------------------|---------------------|-------------------------|--------------------------|---------------------|-------------------------------|
| Andalucía           | 16,5% | 12,3%      | 8,7%          | 10,8%                     | 14,5%                  | 11,8%               | -7,1%                   | 6,1%                     | 5,9%                | 11,3%                         |
| Aragón              | 9,1%  | 10,0%      | 7,9%          | 7,6%                      | 8,3%                   | 8,7%                | 10,3%                   | -0,8%                    | 0,0%                | 7,8%                          |
| Asturias            | 11,4% | 11,4%      | -13,5%        | 7,6%                      | 60,4%                  | 8,9%                | 17,0%                   | 5,4%                     | 6,3%                | 8,5%                          |
| Baleares            | 3,0%  | 11,2%      | -2,0%         | 117,8%                    | -0,3%                  | 12,1%               |                         | 362,8%                   | 362,8%              | 20,4%                         |
| Canarias            | 8,2%  | 4,7%       | 0,1%          | 12,8%                     | -44,1%                 | 9,4%                | 260,5%                  | 20,8%                    | 24,6%               | 10,3%                         |
| Cantabria           | 13,2% | 12,8%      | -0,2%         | 16,0%                     | -5,9%                  | 13,6%               | -100,0%                 | -27,1%                   | -27,2%              | 7,7%                          |
| Castilla y León     | 5,4%  | 8,8%       | -3,1%         | 8,0%                      | -1,8%                  | 7,5%                | -5,2%                   | -19,8%                   | -17,9%              | 4,3%                          |
| Castilla-La Mancha  | 14,3% | 17,5%      | 12,4%         | -9,8%                     | 5,7%                   | -0,7%               | -16,3%                  | 89,2%                    | 82,1%               | 8,1%                          |
| Cataluña            | 11,9% | 16,9%      | -17,1%        | -21,7%                    | -49,5%                 | 0,8%                |                         | 18,0%                    | 18,0%               | 1,0%                          |
| Extremadura         | 13,7% | 13,3%      | 17,5%         | 7,6%                      | 15,0%                  | 9,5%                | 33,1%                   | -86,1%                   | -82,3%              | -1,3%                         |
| Galicia             | 6,5%  | 10,0%      | 5,9%          | 9,1%                      | -15,0%                 | 8,9%                | -2,2%                   | 6,0%                     | 5,2%                | 8,5%                          |
| Madrid              | 5,7%  | 19,3%      | -46,6%        | 22,3%                     | 13,4%                  | 11,4%               | 1,1%                    | 14,8%                    | 9,1%                | 11,3%                         |
| Murcia              | 15,6% | 21,5%      | -7,4%         | 7,3%                      | -11,0%                 | 13,2%               | 84,8%                   | -29,4%                   | -27,5%              | 9,6%                          |
| La Rioja            | 3,9%  | 15,1%      | -36,4%        | 7,8%                      | -8,6%                  | 7,6%                | 0,0%                    | -31,3%                   | -25,3%              | 5,3%                          |
| Valencia            | 6,4%  | 6,6%       | 4,4%          | 1,7%                      | -48,1%                 | 4,7%                | -0,6%                   | 3,2%                     | 2,3%                | 4,6%                          |
| Total Régimen Común | 9,4%  | 13,7%      | -7,4%         | 2,6%                      | -2,4%                  | 7,5%                | 1,9%                    | 4,9%                     | 4,6%                | 7,3%                          |
| País Vasco          |       | 0,0%       | 9,6%          | 15,0%                     | -12,2%                 |                     | 38,2%                   | -3,7%                    | -3,1%               | 14,6%                         |
| Navarra             | 23,0% | 3,6%       | -0,7%         | 25,6%                     | 82,7%                  | 13,6%               | 59,9%                   | -27,9%                   | -10,3%              |                               |
| Total CC. AA.       | 10,2% | 13,4%      | -7,0%         | 4,1%                      | 5,8%                   | 14,7%               | 8,0%                    | 2,8%                     | 4,6%                | 7,8%                          |

13,2%

**CUADRO 31**

**PRESUPUESTO DE INGRESOS DE LAS COMUNIDADES AUTÓNOMAS 2005. CLASIFICACIÓN ECONÓMICA (millones de euros)**

|  | Andalucía | Aragón   | Asturias | Baleares | Canarias | Cantabria | Castilla y León | Castilla-La Mancha |
|--|-----------|----------|----------|----------|----------|-----------|-----------------|--------------------|
| IMPUESTOS DIRECTOS                                   | 2.388,75  | 663,81   | 528,74   | 279,21   | 631,51   | 253,12    | 952,50          | 513,59             |
| <i>Impto. sobre la Renta de las personas físicas</i> | 2.109,87  | 542,11   | 446,74   |          | 570,76   | 214,12    | 821,47          | 430,59             |
| <i>Impto. sobre Sociedades</i>                       |           |          |          |          |          |           |                 |                    |
| <i>Impto. sobre Sucesiones y Donaciones</i>          | 190,32    | 84,00    | 54,50    |          | 30,75    | 10,00     | 82,20           | 50,00              |
| <i>Impto. sobre el Patrimonio</i>                    | 88,56     | 37,70    | 27,50    |          | 30,00    | 29,00     | 48,83           | 33,00              |
| <i>Otros Impuestos</i>                               |           |          |          |          |          |           |                 |                    |
| IMPUESTOS INDIRECTOS                                 | 6.700,08  | 1.251,01 | 969,58   | 1.556,20 | 1.136,89 | 642,01    | 2.135,76        | 1.557,43           |
| <i>Impto sobre Transmisiones Patrimoniales</i>       | 1.009,47  | 186,00   | 170,00   |          | 341,24   | 108,70    | 237,63          | 408,90             |
| <i>Impto sobre A. Jurídicos Documentados</i>         | 1.008,11  | 136,00   |          |          |          | 98,65     | 187,30          |                    |
| <i>Impto. sobre el Valor Añadido</i>                 | 2.860,79  | 558,50   | 516,03   |          |          | 248,09    | 1.005,00        | 600,31             |
| <i>Impto sobre Consumos Específicos</i>              | 1.758,51  |          |          |          | 308,00   | 156,57    |                 | 490,22             |
| <i>Impto. sobre la cerveza</i>                       | 21,12     | 3,05     | 2,37     |          | 5,70     |           | 5,46            |                    |
| <i>Impto. sobre el vino</i>                          |           |          |          |          |          |           |                 |                    |
| <i>Impto. sobre productos intermedios</i>            |           | 0,28     | 0,26     |          | 0,33     |           | 0,53            |                    |
| <i>Impto. sobre el alcohol</i>                       | 52,01     | 12,70    | 10,28    |          | 16,51    |           | 21,85           |                    |
| <i>Impto. sobre hidrocarburos</i>                    | 707,88    | 169,26   | 100,93   |          |          |           | 362,31          |                    |
| <i>Impto. sobre labores del tabaco</i>               | 462,41    | 75,67    | 60,28    |          |          |           | 129,12          |                    |
| <i>Impto. sobre la electricidad</i>                  | 121,87    | 35,33    | 42,37    |          | 29,18    |           | 50,06           |                    |
| <i>Impto. medios de transporte</i>                   | 240,45    | 34,69    | 27,03    |          |          |           | 61,50           |                    |
| <i>Impto. minorista hidrocarburos</i>                | 152,76    | 39,53    | 35,50    |          |          |           | 75,00           |                    |
| <i>Liquidación de Impuestos Especiales</i>           |           |          | 4,56     |          | 449,30   |           |                 |                    |
| <i>Otros Impuestos</i>                               | 63,20     |          |          |          | 38,35    | 30,00     |                 | 58,00              |
| TASAS Y OTROS INGRESOS                               | 592,60    | 154,45   | 92,84    | 82,59    | 230,71   | 53,04     | 239,52          | 160,98             |
| TRANSFERENCIAS CORRIENTES                            | 11.927,00 | 1.615,00 | 1.188,00 | 101,96   | 2.965,10 | 705,86    | 3.931,00        | 3.246,27           |
| <i>Del Estado</i>                                    | 10.572,49 |          | 1.128,00 |          | 2.928,57 | 649,73    | 3.040,20        | 2.348,12           |
| <i>Fondo de Suficiencia</i>                          | 7.586,47  | 924,16   |          |          | 2.505,57 |           | 2.511,20        |                    |
| <i>Partic. de las EE.LL. Trib. Estado</i>            | 1.891,74  |          |          |          |          |           |                 |                    |
| <i>Otras Transferencias del Estado</i>               | 1.094,28  | 74,64    | 60,00    |          | 423,00   |           | 529,00          |                    |

*(Sigue.)*

(Continuación.)

|  | Andalucía | Aragón   | Asturias | Baleares | Canarias | Cantabria | Castilla y León | Castilla-La Mancha |
|--|-----------|----------|----------|----------|----------|-----------|-----------------|--------------------|
| <i>De la Seguridad Social Central</i>                  |           |          |          |          |          |           |                 | 1,15               |
| <i>Entidades C.A. no incluidas en la consolidación</i> |           | 24,00    |          |          |          | 31,93     |                 |                    |
| <i>De otras Comunidades Autónomas</i>                  |           |          |          |          |          |           | 0,60            |                    |
| <i>De Entidades Locales</i>                            |           | 10,08    |          |          |          |           |                 |                    |
| <i>De Empresas Privadas</i>                            |           |          |          |          |          | 0,28      |                 |                    |
| <i>De Familias e Inst sin fines de lucro</i>           |           |          |          |          |          |           | 0,03            |                    |
| <i>Del Exterior</i>                                    |           |          |          |          |          |           |                 | 897,00             |
| <i>De la Unión Europea</i>                             | 1.502,50  |          |          |          | 36,53    | 23,93     | 890,17          |                    |
| Del Fondo Social Europeo                               |           | 29,44    |          |          |          |           |                 |                    |
| Del FEDER  |           |          |          |          |          |           |                 | 897,00             |
| Del FEOGA-Orientación                                  |           |          |          |          |          |           |                 |                    |
| Del FEOGA-Garantía                                     | 1.502,50  | 458,93   |          |          |          |           | 890,17          |                    |
| De Fondos de Cohesión                                  |           |          |          |          |          |           |                 |                    |
| De Fondos sin determinar                               |           | 37,02    |          |          |          |           |                 |                    |
| INGRESOS PATRIMONIALES                                 | 64,39     | 25,99    | 8,19     | 3,12     |          | 7,50      | 14,58           | 15,50              |
| ENAJENACIÓN INVERSIONES REALES                         | 25,56     | 32,00    | 34,45    | 0,00     | 11,36    |           | 114,37          | 37,37              |
| TRANSFERENCIAS DE CAPITAL                              | 2.057,71  | 349,20   | 383,98   | 202,22   | 329,67   | 180,58    | 675,46          | 1.153,14           |
| <i>Del Estado</i>                                      |           |          | 227,67   |          | 155,82   | 105,58    | 393,05          | 706,14             |
| FCI  | 419,50    |          |          |          | 44,96    |           | 73,05           |                    |
| Otras Transferencias del Estado                        | 300,00    |          |          |          |          |           | 320,00          | 20,00              |
| <i>De Entidades Locales</i>                            |           |          |          |          |          | 1,00      |                 |                    |
| <i>De Empresas Privadas</i>                            |           |          |          |          |          |           | 0,19            |                    |
| <i>De la Unión Europea</i>                             | 996,40    |          | 146,50   |          | 173,85   | 74,00     | 282,22          | 447,00             |
| Del Fondo Social Europeo                               |           |          |          |          |          |           | 19,15           |                    |
| Del FEDER  |           |          |          |          | 104,24   |           | 52,58           |                    |
| Del FEOGA-Orientación                                  |           |          |          |          | 31,10    |           | 101,65          |                    |
| Del FEOGA-Garantía                                     |           |          |          |          |          |           | 69,62           |                    |
| De Fondos de Cohesión                                  |           |          |          |          | 23,45    |           | 22,37           |                    |
| Del IFOP   |           |          |          |          | 15,06    |           | 16,86           |                    |
| TOTAL INGRESOS   | 23.756,08 | 4.091,46 | 3.205,78 | 2.225,31 | 5.305,25 | 1.842,11  | 8.063,19        | 6.684,27           |

(Sigue.)

(Continuación.)

|  | Cataluña | Extremadura | Galicia  | Madrid   | Murcia   | Navarra  | País Vasco | La Rioja | Valencia |
|--|----------|-------------|----------|----------|----------|----------|------------|----------|----------|
| IMPUESTOS DIRECTOS                         | 4.917,56 | 300,94      | 977,44   | 5.229,00 | 431,78   | 1.482,14 | 0,00       | 162,05   | 1.862,29 |
| <i>IRPF</i>                                | 4.082,41 | 221,64      | 815,76   | 4.492,00 | 381,09   | 972,88   |            | 131,05   | 1.539,12 |
| <i>Impto. Sociedades</i>                   |          |             |          |          |          | 436,47   |            |          |          |
| <i>Impto. Sucesiones y Donaciones</i>      | 514,12   | 25,00       | 111,12   | 355,00   | 27,33    | 25,75    |            | 18,00    | 200,15   |
| <i>Impto. Patrimonio</i>                   | 307,03   | 10,00       | 50,56    | 355,00   | 19,11    | 45,03    |            | 13,00    |          |
| <i>Otros Impuestos</i>                     | 14,00    | 44,30       |          | 27,00    | 4,25     | 2,00     |            |          | 323,17   |
| IMPUESTOS INDIRECTOS                       | 8.550,97 | 744,47      | 2.189,65 | 8.083,86 | 1.208,91 | 1.422,52 | 7,10       | 286,57   | 4.247,92 |
| <i>Impto. sobre Transmisiones</i>          | 2.981,80 | 138,06      | 221,97   | 1.660,00 | 239,30   | 73,73    |            | 98,00    | 1.167,40 |
| <i>Impto. sobre Actos Jurídicos</i>        |          | 371,97      | 205,25   | 1.308,00 | 153,00   | 40,45    |            |          |          |
| <i>Impto. sobre el Valor Añadido</i>       | 3.336,77 | 234,44      | 1.072,66 | 3.028,00 | 458,65   | 867,11   |            | 118,57   | 1.822,51 |
| <i>Impto. sobre Consumos Específicos</i>   |          |             |          | 2.087,86 |          | 405,71   |            | 70,00    | 1.218,66 |
| <i>Impto. sobre la cerveza</i>             |          |             | 4,43     | 299,00   | 2,72     |          |            |          | 10,47    |
| <i>Impto. sobre el vino y bebidas</i>      |          |             |          |          |          |          |            |          |          |
| <i>Impto. sobre productos intermedios</i>  |          |             |          | 32,00    | 0,18     |          |            |          |          |
| <i>Impto. sobre el alcohol</i>             | 87,17    |             | 18,05    | 70,00    | 8,87     |          |            |          |          |
| <i>Impto. sobre hidrocarburos</i>          | 775,90   |             | 287,97   | 504,00   | 164,82   |          |            |          | 467,77   |
| <i>Impto. sobre labores del tabaco</i>     | 461,97   |             | 124,81   | 315,00   | 85,18    |          |            |          | 330,12   |
| <i>Impto. sobre la electricidad</i>        | 185,90   |             | 68,55    | 106,00   | 26,80    |          |            |          | 96,99    |
|  | 302,96   |             |          | 470,00   | 36,79    |          |            |          | 175,07   |
| <i>Impto. medios de transporte</i>         |          |             |          |          |          |          |            |          |          |
| <i>Impto. minorista hidrocarburos</i>      | 318,54   |             | 90,56    | 189,00   | 29,33    |          |            |          | 99,45    |
| <i>Liquidación de Impuestos Especiales</i> | 99,97    |             |          | 38,86    |          |          |            |          | 37,98    |
| <i>Otros Impuestos</i>                     |          |             | 25,32    | 64,00    | 3,27     | 15,52    |            |          |          |
| TASAS Y OTROS INGRESOS                     | 521,98   | 97,57       | 239,33   | 287,00   | 93,32    | 61,44    | 51,97      | 23,27    | 588,77   |
| TRANSFERENCIAS CORRIENTES                  | 5.348,00 | 2.439,61    | 4.296,18 | 607,24   | 1.272,00 | 38,29    | 6.494,80   | 392,47   | 2.990,40 |
| <i>Del Estado</i>                          | 5.119,44 |             |          |          | 1.149,91 | 20,07    |            | 364,47   | 2.800,00 |
| <i>Fondo de Suficiencia</i>                | 2.263,24 | 1.815,79    | 2.976,22 | 134,74   | 942,26   |          |            |          |          |
| <i>Partic.EE.LL. en los Trib. Estado</i>   |          |             | 690,14   |          |          |          |            |          |          |
| <i>Otras Transferencias del Estado</i>     | 2.856,00 |             | 466,74   | 118,50   |          |          |            |          |          |

(Sigue.)

(Continuación.)

|  | Cataluña  | Extremadura | Galicia  | Madrid    | Murcia   | Navarra  | País Vasco | La Rioja | Valencia  |
|--|-----------|-------------|----------|-----------|----------|----------|------------|----------|-----------|
| <i>De la Seguridad Social Central</i>        |           |             |          |           |          |          |            | 3,70     | 6,00      |
| <i>Entidades C.A. no consolidadas</i>        |           |             |          |           |          | 0,48     | 6.425,88   |          |           |
| <i>De otras Comunidades Autónomas</i>        |           |             |          |           |          |          |            |          |           |
| <i>De Entidades Locales</i>                  |           | 33,23       |          |           |          | 0,24     |            | 21,00    | 17,40     |
| <i>De Empresas Privadas</i>                  |           |             |          |           |          |          |            | 0,19     |           |
| <i>De la Unión Europea</i>                   | 27,17     |             |          |           | 121,95   | 17,49    |            | 3,12     | 167,00    |
| Del Fondo Social Europeo                     |           |             | 55,41    | 354,00    | 9,42     |          |            |          |           |
| Del FEDER                                    |           |             |          |           |          |          |            |          |           |
| Del FEOGA-Orientación                        |           |             | 142,65   |           | 112,54   |          |            |          |           |
| Del FEOGA-Garantía                           |           | 590,59      | 71,44    |           |          |          |            |          |           |
| De Fondos de Cohesión                        |           |             | 5,98     |           |          |          |            |          |           |
| Del IFOP                                     |           |             | 106,57   |           |          |          |            |          |           |
| INGRESOS PATRIMONIALES                       | 8,67      | 12,05       | 11,89    | 98,00     | 5,34     | 79,27    | 38,36      | 1,41     | 16,52     |
| ENAJENACIÓN INVERSIONES REALES               |           | 18,00       | 73,09    | 163,00    | 8,06     | 16,36    | 0,90       | 12,00    | 106,54    |
| TRANSFERENCIAS DE CAPITAL                    | 220,99    | 59,28       | 786,25   | 258,00    | 179,10   | 29,25    | 43,32      | 34,53    | 335,74    |
| <i>Del Estado</i>                            | 95,95     | 59,28       |          |           | 69,06    | 1,21     |            | 16,46    | 126,11    |
| <i>De Familias e Inst sin fines de lucro</i> |           |             |          |           |          | 4,20     |            |          |           |
| <i>De la Unión Europea</i>                   | 111,04    |             |          |           | 108,65   | 23,59    |            | 17,75    | 209,00    |
| Del Fondo Social Europeo                     |           |             |          |           | 8,12     |          |            |          |           |
| Del FEDER                                    |           |             |          |           | 55,62    |          |            |          |           |
| Del FEOGA-Orientación                        |           |             |          |           | 22,23    |          |            |          |           |
| Del FEOGA-Garantía                           |           |             |          |           | 1,54     |          |            |          |           |
| Del IFOP                                     |           |             |          |           | 21,14    |          |            |          |           |
| TOTAL INGRESOS                               | 19.568,16 | 3.671,92    | 8.573,83 | 14.726,10 | 3.198,51 | 3.129,25 | 6.636,45   | 912,31   | 10.148,17 |

**CUADRO 32**

**PRESUPUESTO DE INGRESOS DE LAS COMUNIDADES AUTÓNOMAS. CLASIFICACIÓN ECONÓMICA. EVOLUCIÓN ANUAL (2004-2005)**

|   | Andalucía | Aragón | Asturias | Baleares | Canarias | Cantabria | Castilla y León | Castilla-La Mancha |
|---|-----------|--------|----------|----------|----------|-----------|-----------------|--------------------|
| IMPUESTOS DIRECTOS                        | 16,5%     | 9,1%   | 8,7%     | 3,0%     | 8,2%     | 13,0%     | 5,4%            | 14,1%              |
| <i>IRPF</i>                               | 18,0%     | 8,2%   | 13,0%    |          | 8,3%     | 10,9%     | 8,0%            | 14,0%              |
| <i>Impto Sociedades</i>                   |           |        |          |          |          |           |                 |                    |
| <i>Impto Sucesiones y Donaciones</i>      | 8,0%      |        | 3,8%     |          | 15,1%    | 116,0%    | -12,7%          | 28,2%              |
| <i>Impto Patrimonio</i>                   | 1,7%      | 6,2%   | 3,6%     |          | 0,0%     | 11,5%     | 0,2%            | 115,0%             |
| <i>Otros Impuestos</i>                    | 16,7%     |        |          |          |          |           |                 |                    |
| IMPUESTOS INDIRECTOS                      | 12,3%     | 10,0%  | 9,2%     | 11,2%    | 4,7%     | 12,8%     | 8,8%            | 17,4%              |
| <i>Impto sobre Transmisiones</i>          | 14,7%     | 14,1%  | 9,1%     |          | 133,8%   | 12,6%     | 8,5%            | 128,4%             |
| <i>Impto. sobre Actos Jurídicos</i>       | 24,8%     | 6,3%   |          |          |          | 30,7%     | 11,2%           |                    |
| <i>Impto. sobre el Valor Añadido</i>      | 11,1%     |        | 10,4%    |          |          | 11,3%     | 10,7%           | 15,4%              |
| <i>Impto. sobre Consumos Específicos</i>  |           |        |          |          | 526,5%   | 8,0%      |                 | -8,0%              |
| <i>Impto. sobre la cerveza</i>            | 17,7%     | 10,3%  | 9,3%     | 12,6%    | 4,0%     |           | 5,2%            |                    |
| <i>Impto. sobre el vino</i>               |           |        |          |          |          |           |                 |                    |
| <i>Impto. sobre productos intermedios</i> |           | -2,5%  | 2,8%     |          | -1,5%    |           |                 |                    |
| <i>Impto. sobre el alcohol</i>            | -13,9%    | 2,3%   | 6,5%     |          | -1,0%    |           | 0,7%            |                    |
| <i>Impto. sobre hidrocarburos</i>         | 3,3%      | 2,6%   | 7,8%     |          |          |           | 5,8%            |                    |
| <i>Impto. sobre labores del tabaco</i>    | 6,7%      | 6,5%   | 4,9%     |          |          |           | 2,4%            |                    |
| <i>Impto. sobre la electricidad</i>       | 2,9%      | 4,6%   | 12,4%    |          | 9,4%     |           | 10,4%           |                    |
| <i>Impto. medios de transporte</i>        | 23,5%     |        | 5,0%     |          |          |           | 9,8%            |                    |
| <i>Impto. minorista hidrocarburos</i>     | 14,0%     |        | 4,4%     |          |          |           | 7,1%            |                    |
| <i>Otros Impuestos</i>                    | 45,6%     |        |          |          | -95,1%   | 3,4%      |                 |                    |
| TASAS Y OTROS INGRESOS                    | 8,7%      | 28,7%  | 7,9%     | -13,5%   | -2,0%    | 0,0%      | -0,2%           | -3,1%              |
| TRANSFERENCIAS CORRIENTES                 | 10,8%     | 7,5%   | 7,6%     | 117,8%   | 12,8%    |           | 7,9%            | -10,1%             |
| <i>Del Estado</i>                         |           |        | 5,9%     |          | 13,2%    | 10,8%     |                 | -13,4%             |
| Fondo de Suficiencia                      | 7,9%      | 7,0%   |          |          | 8,5%     |           | -0,5%           |                    |

(Sigue.)

(Continuación.)

|                                       | Andalucía | Aragón | Asturias | Baleares | Canarias | Cantabria | Castilla y León | Castilla-La Mancha |
|---------------------------------------|-----------|--------|----------|----------|----------|-----------|-----------------|--------------------|
| Partic.C.A.uniprovincial Trib..Estado |           |        |          |          |          |           |                 |                    |
| Partic.EE.LL. en los Trib..Estado     |           |        |          |          |          |           |                 |                    |
| Otras Transferencias del Estado       | 222,2%    | -22,3% |          |          |          |           | 207,9%          |                    |
| <i>De otras Comunidades Autónomas</i> |           |        |          |          |          |           |                 |                    |
| <i>De Entidades Locales</i>           |           |        |          |          |          |           | -98,4%          |                    |
| <i>De Empresas Privadas</i>           |           |        |          |          |          | 46,3%     |                 |                    |
| <i>De la Unión Europea</i>            |           | 6,9%   |          |          | 4,7%     | 8,8%      |                 |                    |
| Del Fondo Social Europeo              | -11,7%    | 19,5%  |          |          |          |           |                 |                    |
| Del FEOGA-Orientación                 |           |        |          |          |          |           |                 |                    |
| Del FEOGA-Garantía                    |           |        |          |          |          |           | 0,0%            | -100,0%            |
| INGRESOS PATRIMONIALES                | 14,5%     | 8,3%   | 45,1%    | -0,3%    |          | -6,7%     | -15,7%          | 5,7%               |
| ENAJENACIÓN INVERSIONES REALES        | -7,1%     | 10,3%  | 17,0%    |          | 158,2%   |           | -5,2%           | -16,3%             |
| TRANSFERENCIAS DE CAPITAL             | 6,1%      | -1,6%  | 5,0%     | 362,8%   | 19,8%    | -27,6%    | -19,2%          | 86,0%              |
| <i>Del Estado</i>                     |           |        | -1,2%    |          | 5,5%     | -3,6%     |                 | 297,8%             |
| FCI                                   | 5,2%      |        |          |          | -0,6%    |           | 4,3%            |                    |
| Otras Transferencias del Estado       |           |        |          |          |          |           | 14,5%           |                    |
| <i>De Entidades Locales</i>           |           |        |          |          |          | -50,2%    |                 |                    |
| <i>De Empresas Privadas</i>           | -3,8%     |        |          |          |          |           | 1,6%            |                    |
| <i>De la Unión Europea</i>            | 10,8%     |        | 9,4%     |          | 36,3%    | -46,4%    |                 |                    |
| Del Fondo Social Europeo              |           |        |          |          |          |           | -61,3%          |                    |
| Del FEDER                             |           |        |          |          | 43,0%    |           | -69,1%          |                    |
| Del FEOGA-Orientación                 |           |        |          |          | 34,3%    |           | -33,7%          |                    |
| Del FEOGA-Garantía                    |           |        |          |          |          |           | -1,6%           |                    |
| De Fondos de Cohesión                 |           |        |          |          | 51,7%    |           | 1,7%            |                    |
| Del IFOP                              |           |        |          |          | -5,7%    |           |                 |                    |
| TOTAL INGRESOS                        | 7,1%      | 4,6%   | 1,6%     | 19,7%    | 6,9%     | 4,7%      | 1,7%            | 6,7%               |

(Sigue.)

(Continuación.)

|  | Cataluña | Extremadura | Galicia | Madrid  | Murcia | Navarra | País Vasco | La Rioja | Valencia |
|--|----------|-------------|---------|---------|--------|---------|------------|----------|----------|
| IMPUESTOS DIRECTOS                       | 11,9%    | 13,7%       | 6,5%    | 5,7%    | 15,3%  | 23,0%   |            | 3,9%     | 6,4%     |
| IRPF                                     | 13,1%    | 12,3%       | 6,8%    | 7,8%    | 17,4%  | 18,5%   |            | 4,8%     | 7,8%     |
| <i>Impto. Sociedades</i>                 |          |             |         |         |        |         |            |          |          |
| <i>Impto. Sucesiones y Donaciones</i>    | 6,3%     | 22,0%       | 4,6%    | -6,6%   | -1,7%  | 20,5%   |            | 2,9%     | -1,3%    |
| <i>Impto. Patrimonio</i>                 | 5,6%     | 43,9%       | 5,7%    | -4,1%   | 14,6%  | 12,2%   |            | 4,0%     |          |
| <i>Otros Impuestos</i>                   |          |             |         |         |        |         |            |          |          |
| IMPUESTOS INDIRECTOS                     | 16,9%    | 13,3%       | 10,0%   | 19,3%   | 21,5%  | 3,6%    | 0,0%       | 0,7%     | 6,6%     |
| <i>Impto. sobre Transmisiones</i>        | 122,5%   | 120,3%      | 18,2%   | 11,0%   | 39,0%  |         |            | 122,7%   | 75,2%    |
| <i>Impto. sobre Actos Jurídicos</i>      |          | 622,9%      | 26,2%   | 24,0%   | 112,2% | 96,8%   |            |          |          |
| <i>Impto. sobre el Valor Añadido</i>     | 15,1%    | -28,2%      | 10,5%   | 17,1%   | 10,9%  | 0,1%    |            | 2,2%     | 8,5%     |
| <i>Impto. sobre Consumos Específicos</i> |          |             |         |         |        | 4,0%    |            | -20,5%   | 3,4%     |
| <i>Impto. sobre la cerveza</i>           |          |             | 15,8%   | 1930,4% | 16,5%  |         |            |          | 3,4%     |
| <i>Impto. sobre el alcohol</i>           |          |             | 11,1%   | 28,4%   | 15,0%  | -100,0% |            |          |          |
| <i>Impto. sobre hidrocarburos</i>        | 1,9%     |             | 2,3%    | -0,7%   | 4,8%   |         |            |          | 0,9%     |
| <i>Impto. sobre labores del tabaco</i>   | 8,3%     |             | 4,6%    | -0,3%   | 9,5%   |         |            |          | 5,8%     |
| <i>Impto. sobre la electricidad</i>      | 9,0%     |             | 1,2%    | 9,0%    | 13,3%  |         |            |          | 9,1%     |
| <i>Impto. medios de transporte</i>       | 16,3%    |             |         | 22,1%   | 0,3%   |         |            |          | 3,1%     |
| <i>Impto. minorista hidrocarburos</i>    | 44,0%    |             | 2,0%    | 1,6%    | 4,4%   |         |            |          | 4,2%     |
| Liquidación de Impuestos Especiales      |          |             |         | 172,0%  |        |         |            |          |          |
| <i>Otros Impuestos</i>                   |          |             | 4,4%    | 2,4%    | 0,0%   | 5,2%    |            |          |          |
| TASAS, Y OTROS INGRESOS                  | -17,1%   | 17,6%       | 5,9%    | -46,6%  | -7,4%  | -0,7%   | -5,2%      | -37,6%   | 4,0%     |
| <i>Tasas sobre el Juego</i>              |          |             |         |         | -8,3%  |         |            |          |          |
| <i>Otros Ingresos</i>                    |          | 77,9%       |         | -100,0% |        |         |            |          |          |

(Sigue.)



(Continuación.)

|  | Cataluña | Extremadura | Galicia | Madrid  | Murcia | Navarra | País Vasco | La Rioja | Valencia |
|--|----------|-------------|---------|---------|--------|---------|------------|----------|----------|
| TRANSFERENCIAS CORRIENTES                    | -21,8%   | 7,5%        | 9,1%    | 21,4%   | 7,3%   |         | 15,0%      | 13,9%    | 1,7%     |
| <i>Del Estado</i>                            | 6,5%     |             |         |         | 7,4%   | 9,9%    | -100,0%    | 8,4%     | 3,5%     |
| Fondo de Suficiencia                         | 0,5%     | 16,8%       | 0,4%    | -198,0% | 6,4%   |         |            |          |          |
| Partic.C.A. uniprovincial Trib. Estado       |          |             |         |         |        |         |            |          |          |
| Otras Transferencias del Estado              | 481,5%   |             | 250,5%  | -74,0%  |        |         |            |          |          |
| <i>De Entidades Locales</i>                  |          | 4,6%        |         |         |        | 66,4%   |            |          | -11,1%   |
| <i>De Empresas Privadas</i>                  |          |             |         |         |        |         |            | 38,8%    |          |
| <i>De la Unión Europea</i>                   | -0,1%    |             |         |         |        | 45,2%   |            | -26,2%   | 6,3%     |
| Del Fondo Social Europeo                     |          |             | -12,4%  |         | -1,8%  |         |            |          |          |
| Del FEDER                                    |          |             |         |         |        |         |            |          |          |
| Del FEOGA-Garantía                           |          | 15,8%       |         |         |        |         |            |          |          |
| INGRESOS PATRIMONIALES                       | -49,5%   | 14,9%       | -15,0%  | 13,6%   | -10,9% | 82,7%   | -12,2%     | -8,6%    | -48,7%   |
| ENAJENACIÓN INVERSIONES REALES               |          | 31,4%       | -2,2%   | 1,4%    | 84,8%  | 59,9%   | 38,2%      | 0,0%     | -0,6%    |
| TRANSFERENCIAS DE CAPITAL                    | 18,0%    | -86,1%      | 6,0%    | 14,7%   | -29,4% | -27,9%  | -3,7%      | -31,0%   | 2,3%     |
| <i>Del Estado</i>                            | 33,2%    | -51,5%      |         | -100,0% | -7,7%  | 7986,7% |            | -26,9%   | -1,1%    |
| <i>De otras Comunidades Autónomas</i>        |          |             |         |         |        |         |            |          |          |
| <i>De Entidades Locales</i>                  |          |             |         |         |        |         |            | -91,9%   |          |
| <i>De Familias e inst sin fines de lucro</i> |          |             |         |         |        | -85,3%  |            |          |          |
| <i>De la Unión Europea</i>                   | 22,0%    | -100,0%     |         |         | -38,8% | 484,8%  |            | -24,6%   | 8,1%     |
| Del Fondo Social Europeo                     |          |             |         |         | -47,7% |         |            |          |          |
| Del FEDER                                    |          |             |         |         | -34,8% |         |            |          |          |
| Del FEOGA-Orientación                        |          |             |         |         | -34,4% |         |            |          |          |
| Del FEOGA-Garantía                           |          |             |         |         | -80,6% |         |            |          |          |
| TOTAL INGRESOS                               | -6,9%    | -3,4%       | 5,0%    | 7,9%    | 7,6%   | 12,2%   | 7,1%       | 0,5%     | 3,4%     |

## 2.2. Gastos no financieros

Los gastos en operaciones no financieras incluidos en los presupuestos de las Comunidades Autónomas para 2005 ascienden a 127.596,32 millones (+8,9% sobre presupuesto inicial del año anterior).

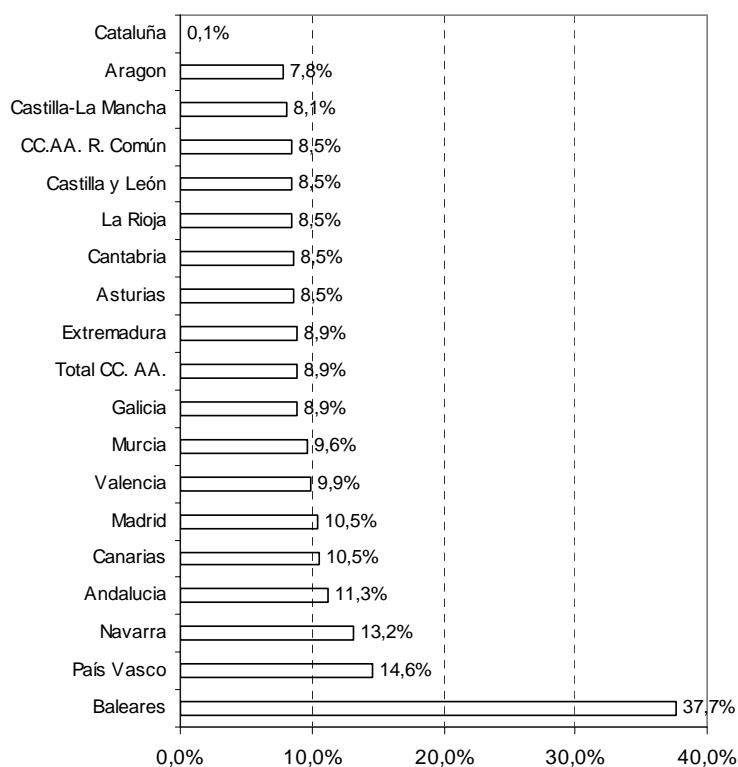
### 2.2.1. Estructura de los gastos por capítulos

La estructura del gasto de las Comunidades Autónomas desde la perspectiva de la clasificación económica es la siguiente (cuadro 34):

- Los gastos de personal (30,3% del total) con una banda más estrecha en los distintos territorios que va desde el 17,4% (Cataluña) al 37,2% (Canarias).
- Los gastos corrientes en bienes y servicios (12,2% del total) recogen un punto mínimo del 2,5% (Balears) y uno máximo del 19,6% (Madrid).
- Los gastos Financieros (1,7% del total) no oscilan demasiado en los distintos presupuestos alcanzando un mínimo del 0,6% (Castilla-La Mancha) y un máximo del 2,8% (Valencia).
- Las transferencias corrientes (36,6% del total) con una banda de oscilación entre el 21% (Asturias) y el 64,5% (Cataluña).
- Las operaciones de capital donde se agrupan las inversiones y las transferencias de capital (19,2% del total) resultado de un mínimo del 11,1% (Cataluña) y un máximo del 28,3% (Castilla y León).

Dado que la mayor parte de las Comunidades Autónomas tienen unas competencias de gasto similares, las amplias diferencias en la estructura pueden venir dadas por las distintas fórmulas de funcionamiento utilizadas en la prestación de los servicios. Por ejemplo, la inclusión del Servicio Regional de Salud en el presupuesto aumenta los gastos de personal, mientras que su gestión mediante un ente público contabilizado fuera del presupuesto aumenta las transferencias corrientes en el mismo.

**GRÁFICO 2**  
**EVOLUCIÓN ANUAL GASTOS NO FINANCIEROS PRESUPUESTO CC. AA. (en % nominal)**



### 2.2.2. Evolución anual del gasto por capítulos

El total del gasto nominal en operaciones no financieras de los presupuestos autonómicos creció en 2005 un 8,9%. La mayor parte de los presupuestos autonómicos tuvieron un crecimiento similar a la media (Aragón, Castilla-La Mancha, Castilla y León, La Rioja, Cantabria, Asturias, Extremadura y Galicia). En los puntos extremos está el presupuesto de la Comunidad Autónoma de Baleares con un incremento muy importante (37,7%), y el de Cataluña que se mantiene igual en términos nominales, lo que implica un descenso en términos reales<sup>5</sup> (cuadro 36).

La tasa de crecimiento de los gastos por operaciones no financieras estuvo por encima de la media también en Murcia (9,6%), Valencia (9,9%), Madrid y Canarias (10,5%), Andalucía (11,3%), Navarra (13,2%) y País Vasco (14,6%).

La mayor disparidad se encuentra en la tasa de crecimiento de los distintos capítulos que componen el presupuesto. En líneas generales, las inversiones reales crecen bastante, excepto en Cantabria y la Comunidad Valenciana. Pero como ejemplo de diversidad en los comportamientos, en Madrid los gastos de personal y bienes y servicios se duplican compensando una rebaja del cincuenta por ciento en transferencias corrientes. En Cataluña, sin embargo, los gastos de personal disminuyen una cuarta parte y los de bienes y servicios en casi la mitad, mientras crecen las transferencias corrientes en un 14%. En el presupuesto de Baleares crecen todos los capítulos y de forma notable: gastos de personal (24,6%), bienes y servicios (15,1%), gastos financieros (52,8%), transferencias corrientes (39,2%), inversiones reales (122%).

### 2.2.3. Estructura funcional del gasto

El gasto de los presupuestos autonómicos por funciones (cuadro 40) arroja la siguiente distribución:

- La producción de bienes públicos de carácter social es de forma muy destacada el destino con mayor porcentaje de gasto en los presupuestos autonómicos (60,4% del total). La sanidad (32% del total) y la educación (20,9%) absorben la mayor parte de los recursos recogidos en esta función.
- El gasto en seguridad, protección y promoción social constituye la siguiente función en importancia cuantitativa dentro de los presupuestos (8,5% del total) con una distribución similar entre la seguridad (3,6% del total) y la promoción social (2,6%).
- La regulación económica de los sectores productivos le sigue en importancia (8,1% del total) con una presencia muy significativa de la agricultura, ganadería y pesca (5,2% del total), muy superior a la industria (0,8% del total), el comercio y el turismo (0,3% del total).
- La siguiente partida de gasto en importancia cuantitativa es la producción de bienes y servicios de carácter económico (7,9% del total) derivando a las infraestructuras básicas y transportes más de la mitad de los recursos de esta función (3,9% del total).
- El resto de partidas presupuestarias tienen un peso específico menor, dedicando el 5,3% a las transferencias a otras Administraciones Públicas, el 3,9% a la Deuda Pública, y el 1,6% a la regulación económica de carácter general.

Existe cierta disparidad en el peso que las distintas funciones de gasto tienen en el presupuesto de cada Comunidad Autónoma. En todos los casos la partida más importante es la destinada a sanidad siendo la Comunidad de Valencia, Murcia, Madrid y La Rioja las que más porcentaje del gasto total le dedican (38,7%, 37,8%, 36,5% y 36,5% respectivamente), y la Comunidad de Navarra la que menos (21,3% del total<sup>6</sup>). Asimismo, el gasto en educación es el segundo destino en importancia en todos los presupuestos siendo Murcia la Comunidad Autónoma que mayor porcentaje de su gasto destina a este fin (28% del total), y Navarra junto con Extremadura los que menos (14,6% y 18,7% respectivamente). Para finalizar hay que destacar que la distribución funcional del gasto en Castilla-La Mancha, Castilla y León, Extremadura, Aragón y en menor medida la de Andalucía, está distorsionada por el peso de la función agricultura, ganadería y pesca a causa de los pagos del FEOGA-garantía de la Política Agrícola Comunitaria.

<sup>5</sup> La presentación del Consejero de Hacienda del presupuesto autonómico global de la Generalitat, incluidas empresas públicas, sugería de un crecimiento cercano al 18% nominal.

<sup>6</sup> La fuerte transferencia a Corporaciones Locales puede incluir alguna partida destinada a sanidad lo que modificaría el peso de la sanidad dentro del gasto total de la Comunidad Autónoma.

**CUADRO 33**

**PRESUPUESTO COMUNIDADES AUTÓNOMAS. GASTOS EN OPERACIONES NO FINANCIERAS (millones de euros nominales)**

| <b>2005</b>                | <b>Personal</b>  | <b>Corrientes en bienes y servicios</b> | <b>Gastos financieros</b> | <b>Transferencias corrientes</b> | <b>Gastos corrientes</b> | <b>Inversiones reales</b> | <b>Transferencias de capital</b> | <b>Gastos de capital</b> | <b>Total gastos no financieros</b> |
|----------------------------|------------------|---|---------------------------|----------------------------------|--------------------------|---------------------------|----------------------------------|--------------------------|------------------------------------|
| Andalucía                  | 7.818,81         | 2.307,23                                | 452,04                    | 8.020,35                         | 18.598,42                | 2.192,70                  | 2.967,30                         | 5.160,00                 | 23.758,42                          |
| Aragón                     | 1.441,84         | 456,99                                  | 63,72                     | 1.268,05                         | 3.230,59                 | 376,29                    | 488,49                           | 864,79                   | 4.095,38                           |
| Asturias                   | 1.174,80         | 472,20                                  | 49,68                     | 682,90                           | 2.379,58                 | 515,30                    | 353,96                           | 869,25                   | 3.248,83                           |
| Baleares                   | 521,85           | 62,39                                   | 56,56                     | 1.276,22                         | 1.917,03                 | 361,58                    | 266,43                           | 628,00                   | 2.545,03                           |
| Canarias                   | 1.982,13         | 978,64                                  | 48,66                     | 1.360,95                         | 4.370,38                 | 547,23                    | 414,51                           | 961,74                   | 5.332,12                           |
| Cantabria                  | 651,25           | 231,66                                  | 22,41                     | 435,57                           | 1.340,90                 | 339,46                    | 168,07                           | 507,53                   | 1.848,43                           |
| Castilla y León            | 2.805,89         | 805,65                                  | 64,43                     | 2.378,79                         | 6.054,76                 | 1.337,22                  | 1.047,86                         | 2.385,07                 | 8.439,83                           |
| Castilla-La Mancha         | 2.030,56         | 659,97                                  | 42,47                     | 2.132,85                         | 4.865,84                 | 699,25                    | 1.148,55                         | 1.847,80                 | 6.713,64                           |
| Cataluña                   | 3.508,77         | 968,25                                  | 440,71                    | 12.998,75                        | 17.916,47                | 1.372,86                  | 860,86                           | 2.233,72                 | 20.150,19                          |
| Extremadura                | 1.413,74         | 399,34                                  | 53,81                     | 1.299,79                         | 3.166,68                 | 582,76                    | 304,07                           | 886,83                   | 4.053,51                           |
| Galicia                    | 2.724,91         | 995,32                                  | 138,94                    | 2.454,79                         | 6.313,95                 | 1.112,08                  | 1.106,33                         | 2.218,41                 | 8.532,36                           |
| Madrid                     | 5.318,22         | 2.843,36                                | 264,57                    | 4.121,94                         | 12.548,09                | 1.105,03                  | 885,51                           | 1.990,53                 | 14.538,62                          |
| Murcia                     | 788,32           | 133,13                                  | 31,70                     | 1.651,01                         | 2.604,16                 | 297,66                    | 297,87                           | 595,53                   | 3.199,70                           |
| La Rioja                   | 328,03           | 131,50                                  | 12,82                     | 231,91                           | 704,26                   | 145,92                    | 111,33                           | 257,25                   | 961,52                             |
| Valencia                   | 3.796,91         | 1.658,14                                | 286,30                    | 3.107,13                         | 8.848,48                 | 849,72                    | 700,73                           | 1.550,44                 | 10.398,93                          |
| <b>Total Régimen Común</b> | <b>36.306,02</b> | <b>13.103,76</b>                        | <b>2.028,82</b>           | <b>43.421,00</b>                 | <b>94.859,59</b>         | <b>11.835,05</b>          | <b>11.121,85</b>                 | <b>22.956,90</b>         | <b>117.816,50</b>                  |
| País Vasco                 | 1.487,76         | 2.131,77                                | 94,15                     | 2.059,73                         | 5.773,42                 | 330,59                    | 543,66                           | 874,25                   | 6.647,67                           |
| Navarra                    | 848,62           | 268,90                                  | 47,65                     | 1.239,26                         | 2.404,43                 | 228,01                    | 499,71                           | 727,73                   | 3.132,16                           |
| <b>Total CC. AA.</b>       | <b>38.642,40</b> | <b>15.504,43</b>                        | <b>2.170,61</b>           | <b>46.720,00</b>                 | <b>103.037,44</b>        | <b>12.393,65</b>          | <b>12.165,23</b>                 | <b>24.558,88</b>         | <b>127.596,32</b>                  |

**CUADRO 34**

**PRESUPUESTO COMUNIDADES AUTÓNOMAS. GASTOS NO FINANCIEROS. ESTRUCTURA POR CAPÍTULOS**

| 2005                | Personal | Corrientes en bienes y servicios | Gastos financieros | Transferencias corrientes | Gastos corrientes | Inversiones reales | Transferencias de capital | Gastos de capital | Total gastos no financieros |
|---------------------|----------|----------------------------------|--------------------|---------------------------|-------------------|--------------------|---------------------------|-------------------|-----------------------------|
| Andalucía           | 32,9%    | 9,7%                             | 1,9%               | 33,8%                     | 78,3%             | 9,2%               | 12,5%                     | 21,7%             | 100,0%                      |
| Aragón              | 35,2%    | 11,2%                            | 1,6%               | 31,0%                     | 78,9%             | 9,2%               | 11,9%                     | 21,1%             | 100,0%                      |
| Asturias            | 36,2%    | 14,5%                            | 1,5%               | 21,0%                     | 73,2%             | 15,9%              | 10,9%                     | 26,8%             | 100,0%                      |
| Baleares            | 20,5%    | 2,5%                             | 2,2%               | 50,1%                     | 75,3%             | 14,2%              | 10,5%                     | 24,7%             | 100,0%                      |
| Canarias            | 37,2%    | 18,4%                            | 0,9%               | 25,5%                     | 82,0%             | 10,3%              | 7,8%                      | 18,0%             | 100,0%                      |
| Cantabria           | 35,2%    | 12,5%                            | 1,2%               | 23,6%                     | 72,5%             | 18,4%              | 9,1%                      | 27,5%             | 100,0%                      |
| Castilla y León     | 33,2%    | 9,5%                             | 0,8%               | 28,2%                     | 71,7%             | 15,8%              | 12,4%                     | 28,3%             | 100,0%                      |
| Castilla-La Mancha  | 30,2%    | 9,8%                             | 0,6%               | 31,8%                     | 72,5%             | 10,4%              | 17,1%                     | 27,5%             | 100,0%                      |
| Cataluña            | 17,4%    | 4,8%                             | 2,2%               | 64,5%                     | 88,9%             | 6,8%               | 4,3%                      | 11,1%             | 100,0%                      |
| Extremadura         | 34,9%    | 9,9%                             | 1,3%               | 32,1%                     | 78,1%             | 14,4%              | 7,5%                      | 21,9%             | 100,0%                      |
| Galicia             | 31,9%    | 11,7%                            | 1,6%               | 28,8%                     | 74,0%             | 13,0%              | 13,0%                     | 26,0%             | 100,0%                      |
| Madrid              | 36,6%    | 19,6%                            | 1,8%               | 28,4%                     | 86,3%             | 7,6%               | 6,1%                      | 13,7%             | 100,0%                      |
| Murcia              | 24,6%    | 4,2%                             | 1,0%               | 51,6%                     | 81,4%             | 9,3%               | 9,3%                      | 18,6%             | 100,0%                      |
| La Rioja            | 34,1%    | 13,7%                            | 1,3%               | 24,1%                     | 73,2%             | 15,2%              | 11,6%                     | 26,8%             | 100,0%                      |
| Valencia            | 36,5%    | 15,9%                            | 2,8%               | 29,9%                     | 85,1%             | 8,2%               | 6,7%                      | 14,9%             | 100,0%                      |
| Total Régimen Común | 30,8%    | 11,1%                            | 1,7%               | 36,9%                     | 80,5%             | 10,0%              | 9,4%                      | 19,5%             | 100,0%                      |
| País Vasco          | 22,4%    | 32,1%                            | 1,4%               | 31,0%                     | 86,8%             | 5,0%               | 8,2%                      | 13,2%             | 100,0%                      |
| Navarra             | 27,1%    | 8,6%                             | 1,5%               | 39,6%                     | 76,8%             | 7,3%               | 16,0%                     | 23,2%             | 100,0%                      |
| Total CC. AA.       | 30,3%    | 12,2%                            | 1,7%               | 36,6%                     | 80,8%             | 9,7%               | 9,5%                      | 19,2%             | 100,0%                      |



CUADRO 36

PRESUPUESTO COMUNIDADES AUTÓNOMAS. GASTOS NO FINANCIEROS. TASA EVOLUCIÓN ANUAL (2004-2005)

|                     |        | Corrientes en<br>bienes y servicios | Gastos<br>financieros | Transferencias<br>corrientes | Gastos<br>corrientes | Inversiones<br>reales | Transferencias<br>de capital | Gastos de<br>capital | Total gastos no<br>financieros |
|---------------------|--------|-------------------------------------|-----------------------|------------------------------|----------------------|-----------------------|------------------------------|----------------------|--------------------------------|
| Andalucía           | 8,1%   | 9,1%                                | -0,9%                 | 18,4%                        | 8,1%                 | 38,0%                 | 15,8%                        | 24,3%                | 11,3%                          |
| Aragón              | 8,6%   | 8,6%                                | -2,0%                 | 4,2%                         | 6,6%                 | 22,6%                 | 5,9%                         | 12,6%                | 7,8%                           |
| Asturias            | 6,3%   | 11,1%                               | 3,5%                  | 7,6%                         | 7,5%                 | 11,4%                 | 11,5%                        | 11,4%                | 8,5%                           |
| Baleares            | 24,6%  | 15,1%                               | 52,8%                 | 39,2%                        | 34,4%                | 122,6%                | 2,7%                         | 48,9%                | 37,7%                          |
| Canarias            | 6,6%   | 10,7%                               | 8,1%                  | 13,8%                        | 9,7%                 | 19,4%                 | 8,6%                         | 14,5%                | 10,5%                          |
| Cantabria           | 14,5%  | 12,2%                               | -7,4%                 | 8,8%                         | 11,8%                | -6,6%                 | 20,0%                        | 0,8%                 | 8,5%                           |
| Castilla y León     | 6,5%   | 6,9%                                | 21,2%                 | 3,8%                         | 5,6%                 | 19,5%                 | 13,1%                        | 16,6%                | 8,5%                           |
| Castilla-La Mancha  | 7,7%   | 10,4%                               | 8,2%                  | -14,8%                       | -3,2%                | 11,5%                 | 107,4%                       | 56,4%                | 8,1%                           |
| Cataluña            | -25,5% | -45,5%                              | 11,8%                 | 13,9%                        | -2,0%                | 13,4%                 | 37,4%                        | 21,6%                | 0,1%                           |
| Extremadura         | 9,8%   | 4,3%                                | 15,5%                 | 7,0%                         | 8,0%                 | 17,6%                 | 2,9%                         | 12,1%                | 8,9%                           |
| Galicia             | 5,6%   | 7,5%                                | -0,4%                 | 10,4%                        | 7,6%                 | 13,1%                 | 12,8%                        | 12,9%                | 8,9%                           |
| Madrid              | 102,2% | 142,1%                              | -6,7%                 | -43,3%                       | 10,5%                | 36,3%                 | -10,8%                       | 10,4%                | 10,5%                          |
| Murcia              | 7,8%   | 11,3%                               | 1,4%                  | 11,2%                        | 10,0%                | 18,8%                 | -1,6%                        | 7,6%                 | 9,6%                           |
| La Rioja            | 5,9%   | 9,9%                                | 31,8%                 | 8,3%                         | 7,8%                 | 8,0%                  | 14,0%                        | 10,5%                | 8,5%                           |
| Valencia            | 7,5%   | 22,2%                               | 7,1%                  | 10,2%                        | 11,0%                | 0,7%                  | 9,4%                         | 4,4%                 | 9,9%                           |
| Total Régimen Común | 10,6%  | 15,8%                               | 4,6%                  | 0,5%                         | 6,3%                 | 20,5%                 | 16,6%                        | 18,6%                | 8,5%                           |
| País Vasco          | 11,3%  | 14,9%                               | 4,3%                  | 16,7%                        | 14,4%                | 4,3%                  | 24,8%                        | 16,1%                | 14,6%                          |
| Navarra             | 5,9%   | 6,8%                                | 0,6%                  | 10,9%                        | 8,4%                 | -9,6%                 | 68,5%                        |                      | 13,2%                          |
| Total CC. AA.       | 10,5%  | 15,5%                               | 4,5%                  | 1,4%                         | 6,7%                 | 19,3%                 | 18,4%                        | 18,9%                | 8,9%                           |

32,6%

**CUADRO 37**  
**PRESUPUESTO DE LAS COMUNIDADES AUTÓNOMAS. GASTO POR HABITANTE**

|                     | <b>Gasto presupuestado<br/>2005 (en millones)</b> | <b>Población 2004</b> | <b>Euros por habitante</b> | <b>Ranking</b> | <b>Desviación sobre la<br/>media</b> |
|---------------------|---|-----------------------|----------------------------|----------------|--------------------------------------|
| Andalucía           | 23.758,42   | 7.687.518             | 3.090,52                   | 10             | 4,3%                                 |
| Aragón              | 4.095,38  | 1.249.584             | 3.277,39                   | 6              | 10,6%                                |
| Asturias            | 3.248,83  | 1.073.761             | 3.025,66                   | 11             | 2,1%                                 |
| Baleares            | 2.545,03  | 955.045               | 2.664,83                   | 14             | -10,1%                               |
| Canarias            | 5.332,12  | 1.915.540             | 2.783,61                   | 13             | -6,1%                                |
| Cantabria           | 1.848,43  | 554.784               | 3.331,80                   | 5              | 12,4%                                |
| Castilla y León     | 8.439,83  | 2.493.918             | 3.384,16                   | 4              | 14,2%                                |
| Castilla-La Mancha  | 6.713,64  | 1.848.881             | 3.631,19                   | 3              | 22,5%                                |
| Cataluña            | 20.150,19   | 6.813.319             | 2.957,47                   | 12             | -0,2%                                |
| Extremadura         | 4.053,51  | 1.075.286             | 3.769,70                   | 2              | 27,2%                                |
| Galicia             | 8.532,36  | 2.750.985             | 3.101,57                   | 9              | 4,7%                                 |
| Madrid              | 14.538,62   | 5.804.829             | 2.504,57                   | 15             | -15,5%                               |
| Murcia              | 3.199,70  | 1.294.694             | 2.471,39                   | 16             | -16,6%                               |
| La Rioja            | 961,52  | 293.553               | 3.275,44                   | 7              | 10,5%                                |
| Valencia            | 10.398,93   | 4.543.304             | 2.288,85                   | 17             | -22,8%                               |
| Total Régimen Común | 117.816,50  | 40.355.001            | 2.919,50                   |                | -1,5%                                |
| País Vasco          | 6.647,67  | 2.115.279             | 3.142,69                   | 8              | 6,0%                                 |
| Navarra             | 3.132,16  | 584.734               | 5.356,55                   | 1              | 80,7%                                |
| Total CC. AA.       | 127.596,32  | 43.055.014            | 2.963,56                   |                | 0,0%                                 |

Elaboración propia a partir de liquidación de presupuesto autonómicos y Padrón INE de 2004.

































































