

El desglose entre cuota líquida, retenciones de no declarantes y el término que recoge la gestión tributaria permite observar la desigual evolución de los dos últimos componentes por regiones. Su peso sobre el total también resulta igualmente muy desigual.

CUADRO 19
COMPARACIÓN ENTRE LA EVOLUCIÓN DE IRPF Y ENTREGAS A CUENTA EN 2003

| % 2003/02 IRPF | Cuota líquida | Ret. No dec. | Término Ind | Total | Ent.a cuenta | %Ret+Ind/ Total 2003 |
|----------------------|---------------|--------------|-------------|-------|--------------|-------------------------|
| Cataluña | 6.7% | -0.4% | 7.2% | 6.3% | 6.5% | 6.2% |
| Galicia | 2.5% | -1.2% | 2.0% | 2.3% | 4.6% | 7.7% |
| Andalucía | 7.7% | 6.4% | 32.9% | 7.9% | 8.1% | 6.2% |
| Asturias | 3.1% | -1.6% | 1.8% | 2.9% | 8.3% | 5.8% |
| Cantabria | 6.0% | 1.1% | 4.6% | 5.7% | 5.9% | 6.3% |
| La Rioja | 8.7% | 2.1% | 52.5% | 8.8% | 1.3% | 5.8% |
| Murcia | 10.8% | 7.2% | 5.2% | 10.5% | 8.1% | 6.1% |
| Comunidad Valenciana | 8.2% | 2.0% | 10.7% | 7.9% | 6.6% | 5.3% |
| Aragón | 6.5% | 2.1% | 33.3% | 6.5% | 7.2% | 5.0% |
| Castilla La Mancha | 9.3% | 4.7% | 30.9% | 9.2% | 11.7% | 6.6% |
| Canarias | 4.9% | 1.5% | 57.8% | 5.2% | 7.0% | 8.1% |
| Extremadura | 6.0% | 0.6% | 12.1% | 5.8% | 9.7% | 5.7% |
| Baleares | 4.5% | -1.1% | 14.0% | 4.3% | 8.4% | 7.3% |
| Madrid | 6.2% | 1.3% | 38.2% | 6.2% | 8.5% | 4.2% |
| Castilla y León | 5.1% | -0.4% | 42.0% | 5.1% | 4.7% | 6.2% |
| Total | 6.5% | 1.3% | 22.5% | 6.4% | 7.3% | 5.7% |

Fuente: Ministerio de Economía y Hacienda y elaboración propia.

A pesar del menor crecimiento del IRPF sobre las entregas a cuenta inicialmente previstas, los ajustes entre la liquidación definitiva y el 100% de las entregas a cuenta siguen siendo muy importantes y cercanos en ambos años a los 1.800 millones de euros. En todas las Comunidades Autónomas en los dos años se produce una compensación significativa, siendo especialmente importante en 2003 en Murcia (26,5%) y Andalucía (22,2%) también para 2003. En Madrid y en Asturias, se producen las menores diferencias (8,1% y 7,6% respectivamente) entre la liquidación definitiva y el 100% de las entregas a cuenta, (cuadro 20).

CUADRO 20
AJUSTES DEFINITIVOS EN EL IRPF RESPECTO AL 100% DE ENTREGAS A CUENTA

| IRPF | Dif. Definitivo/prov 100% | | %acierto (def/100%prov) | | |
|-----------|---------------------------|---------|-------------------------|--------|--------|
| | Miles de euros | 2002 | 2003 | 2002 | 2003 |
| Cataluña | | 366.376 | 384.405 | 112.4% | 112.2% |
| Galicia | | 85.958 | 72.309 | 113.0% | 110.5% |
| Andalucía | | 320.169 | 343.149 | 122.4% | 122.2% |
| Asturias | | 46.022 | 28.511 | 113.4% | 107.6% |
| Cantabria | | 25.591 | 26.748 | 115.0% | 114.8% |

(Sigue)



(Continuación)

| IRPF | Dif. Definitivo/prov 100% | | %acierto (def/100%prov) | |
|----------------------|---------------------------|-----------|-------------------------|--------|
| | | | | |
| La Rioja | 7.219 | 15.196 | 107.4% | 115.3% |
| Murcia | 57.173 | 69.131 | 123.7% | 126.5% |
| Comunidad Valenciana | 202.471 | 234.545 | 116.8% | 118.3% |
| Aragón | 58.565 | 59.537 | 113.5% | 112.8% |
| Castilla-La Mancha | 76.465 | 75.617 | 123.7% | 121.0% |
| Canarias | 66.082 | 61.557 | 114.5% | 112.6% |
| Extremadura | 30.074 | 25.456 | 118.4% | 114.2% |
| Baleares | 50.130 | 39.689 | 116.1% | 111.8% |
| Madrid | 333.879 | 281.860 | 110.4% | 108.1% |
| Castilla y León | 73.193 | 79.288 | 110.8% | 111.2% |
| Total | 1.799.367 | 1.796.997 | 114.2% | 113.2% |

Fuente: Ministerio de Economía y Hacienda y elaboración propia.

La evolución interanual de la cuota líquida del IRPF desde 1999 presenta un comportamiento regional muy desigual, con una desaceleración progresiva. Sólo la Comunidad de Madrid aumenta en 2003 su cuota en mayor proporción que el año anterior, mientras otras Comunidades, como Galicia, Asturias, Cantabria, Extremadura, Canarias, Baleares o Castilla y León presentan una importante caída en el último año respecto al ejercicio anterior, (cuadro 21).

CUADRO 21

EVOLUCIÓN DE LA CUOTA LÍQUIDA DEL IRPF POR COMUNIDADES AUTÓNOMAS

| CUOTA IRPF | 2003/02 | 2002/01 | 2001/00 | 2000/99 |
|----------------------|---------|---------|---------|---------|
| Cataluña | 6.7% | 7.9% | 11.4% | 12.2%ç |
| Galicia | 2.5% | 6.0% | 15.3% | 10.2% |
| Andalucía | 7.7% | 13.1% | 13.6% | 13.8% |
| Asturias | 3.1% | 7.0% | 11.2% | 13.5% |
| Cantabria | 6.0% | 11.0% | 11.1% | 11.2% |
| La Rioja | 8.7% | 8.8% | 9.9% | 7.1% |
| Murcia | 10.8% | 12.4% | 14.5% | 14.3% |
| Comunidad Valenciana | 8.2% | 9.6% | 13.4% | 12.6% |
| Aragón | 6.5% | 9.9% | 10.1% | 11.6% |
| Castilla-La Mancha | 9.3% | 11.9% | 12.7% | 17.3% |
| Canarias | 4.9% | 7.7% | 12.7% | 12.3% |
| Extremadura | 6.0% | 9.4% | 12.7% | 15.4% |
| Baleares | 4.5% | 7.1% | 12.8% | 14.4% |
| Madrid | 6.2% | 5.1% | 10.5% | 15.5% |
| Castilla y León | 5.1% | 7.5% | 11.4% | 10.8% |
| Total | 6.5% | 8.1% | 11.9% | 13.3% |

Fuente: Ministerio de Economía y Hacienda y elaboración propia.

Sin embargo, si analizamos la evolución que tiene el peso de las cuotas regionales del IRPF sobre el total, se observan tendencias algo más estables que en el análisis anterior, (cuadro 22).

CUADRO 22
PESO DE LA CUOTA REGIONAL DEL IRPF

| % IRPF | 1999 | 2000 | 2001 | 2002 | 2003 |
|----------------------|---------|---------|---------|---------|---------|
| Cataluña | 23.18% | 22.96% | 22.84% | 22.79% | 22.85% |
| Galicia | 5.13% | 4.99% | 5.14% | 5.04% | 4.85% |
| Andalucía | 11.30% | 11.35% | 11.52% | 12.05% | 12.19% |
| Asturias | 2.73% | 2.73% | 2.71% | 2.69% | 2.60% |
| Cantabria | 1.34% | 1.32% | 1.31% | 1.35% | 1.34% |
| La Rioja | 0.78% | 0.73% | 0.72% | 0.73% | 0.74% |
| Murcia | 1.91% | 1.93% | 1.97% | 2.05% | 2.13% |
| Comunidad Valenciana | 9.52% | 9.46% | 9.59% | 9.72% | 9.88% |
| Aragón | 3.48% | 3.43% | 3.37% | 3.43% | 3.43% |
| Castilla-La Mancha | 2.53% | 2.61% | 2.63% | 2.73% | 2.80% |
| Canarias | 3.54% | 3.51% | 3.54% | 3.53% | 3.47% |
| Extremadura | 1.29% | 1.31% | 1.32% | 1.34% | 1.33% |
| Baleares | 2.43% | 2.45% | 2.47% | 2.45% | 2.40% |
| Madrid | 25.51% | 26.00% | 25.68% | 24.97% | 24.90% |
| Castilla y León | 5.33% | 5.21% | 5.18% | 5.15% | 5.09% |
| Total | 100.00% | 100.00% | 100.00% | 100.00% | 100.00% |

Fuente: Ministerio de Economía y Hacienda y elaboración propia.

Las entregas a cuenta por IVA en 2003, en incremento interanual, aumentaron en mucha menor proporción que los datos finalmente liquidados (5,8% frente al 9,9%) constituyendo un año más el elemento de referencia en la suficiencia financiera del sistema. Dado que en 2003 las cuotas provisionales permanecieron constantes respecto a 2002 las diferencias positivas más significativas se han producido en aquellas regiones en los que indicadores de consumo finales han sido más favorables. Este es el caso de La Rioja (con un aumento del 12%), Madrid, Cantabria y Castilla-La Mancha (10,4%). Por el contrario, Asturias, Extremadura y Murcia mantienen las tasas más bajas, pero próximas a la media, ofreciendo el reparto de este impuesto una gran estabilidad, destacando la revisión al alza de la cuota de la Comunidad de Madrid respecto a la inicialmente estimada (cuadro 23).

CUADRO 23
COMPARACIÓN ENTRE LA EVOLUCIÓN DEL IVA Y ENTREGAS A CUENTA EN 2003

| % 2003/02 | IVA | A cuenta | % Final 03 | % a cuenta 03 | % Final 02 |
|----------------------|-------|----------|------------|---------------|------------|
| Cataluña | 9.9% | 5.8% | 19.30% | 19.50% | 19.30% |
| Galicia | 9.8% | 5.8% | 6.56% | 6.66% | 6.57% |
| Andalucía | 10.2% | 5.8% | 17.23% | 17.42% | 17.19% |
| Asturias | 8.8% | 5.8% | 3.01% | 3.16% | 3.04% |
| Cantabria | 10.4% | 5.8% | 1.53% | 1.44% | 1.52% |
| La Rioja | 12.0% | 5.8% | 0.74% | 0.72% | 0.73% |
| Murcia | 8.9% | 5.8% | 2.74% | 2.76% | 2.77% |
| Comunidad Valenciana | 10.1% | 5.8% | 11.18% | 11.27% | 11.16% |
| Aragón | 9.5% | 5.8% | 3.34% | 3.42% | 3.35% |
| Castilla-La Mancha | 10.4% | 5.8% | 3.69% | 3.61% | 3.67% |
| Canarias | — | — | 0.00% | 0.00% | 0.00% |
| Extremadura | 8.8% | 5.8% | 2.15% | 2.21% | 2.17% |
| Baleares | 9.3% | 5.8% | 5.09% | 5.57% | 5.12% |
| Madrid | 10.4% | 5.8% | 17.32% | 16.21% | 17.24% |
| Castilla y León | 9.4% | 5.8% | 6.13% | 6.07% | 6.16% |
| Total | 9.9% | 5.8% | 100% | 100% | 100% |

Fuente: Ministerio de Economía y Hacienda y elaboración propia.



Los ajustes entre la liquidación definitiva y el 100% de las entregas a cuenta son este año importantes (más de 489 millones de euros), destacando por su cuantía los de Madrid (más de 237 millones), mientras Asturias y Baleares tienen ajustes negativos, (cuadro 24).

CUADRO 24
AJUSTES DEFINITIVOS EN EL IVA RESPECTO AL 100% DE ENTREGAS A CUENTA

| IVA | Dif. Definitivo/prov 100% | | % acierto (def/100% prov) | |
|----------------------|---------------------------|--------|---------------------------|--------|
| | 2002 | 2003 | 2002 | 2003 |
| Cataluña | -32404 | 67015 | 98.7% | 102.5% |
| Galicia | -14724 | 17697 | 98.3% | 101.9% |
| Andalucía | -35062 | 59580 | 98.4% | 102.5% |
| Asturias | -16662 | -6112 | 95.9% | 98.6% |
| Cantabria | 10354 | 19921 | 105.6% | 110.1% |
| La Rioja | 844 | 6653 | 100.9% | 106.8% |
| Murcia | 174 | 11274 | 100.0% | 103.0% |
| Comunidad Valenciana | -18121 | 41962 | 98.8% | 102.7% |
| Aragón | -9418 | 6007 | 97.9% | 101.3% |
| Castilla-La Mancha | 6795 | 28707 | 101.5% | 105.8% |
| Canarias | — | — | — | — |
| Extremadura | -5285 | 2623 | 98.2% | 100.9% |
| Baleares | -60083 | -41063 | 91.7% | 94.6% |
| Madrid | 128196 | 237445 | 106.1% | 110.7% |
| Castilla y León | 9116 | 37794 | 101.2% | 104.5% |
| Total | -36280 | 489504 | 99.7% | 103.6% |

Fuente: Ministerio de Economía y Hacienda y elaboración propia.

Las entregas a cuenta por el impuesto especial sobre bebidas alcohólicas en 2003, en incremento interanual, aumentaron en mucha mayor proporción que los datos finalmente liquidados (21,1% frente a sólo el 0,6%) poniendo en cuestión las previsiones iniciales. Dado que en 2003 las cuotas provisionales permanecieron constantes respecto a 2002 las diferencias más significativas se han producido en aquellas regiones en los que indicadores de consumo finales han sido más favorables, como Canarias y Baleares, (cuadro 25).

CUADRO 25
COMPARACIÓN ENTRE LA EVOLUCIÓN DEL IMPUESTO SOBRE ALCOHOL Y ENTREGAS A CUENTA EN 2003

| % 2003/02 | Alcohol | A cuenta | % Final 03 | % a cuenta 03 | % Final 02 |
|-----------|---------|----------|------------|---------------|------------|
| Cataluña | 0.5% | 21.1% | 19.61% | 19.07% | 19.63% |
| Galicia | 0.7% | 21.1% | 5.26% | 5.40% | 5.26% |
| Andalucía | 0.6% | 21.1% | 16.53% | 15.90% | 16.53% |
| Asturias | 0.2% | 21.1% | 2.88% | 2.32% | 2.89% |
| Cantabria | 0.4% | 21.0% | 1.85% | 1.47% | 1.85% |
| La Rioja | 0.9% | 21.0% | 0.73% | 0.62% | 0.73% |
| Murcia | 0.8% | 21.1% | 2.50% | 2.76% | 2.49% |

(Sigue)

(Continuación)

| % 2003/02 | Alcohol | A cuenta | % Final 03 | % a cuenta 03 | % Final 02 |
|----------------------|---------|----------|------------|---------------|------------|
| Comunidad Valenciana | 0.8% | 21.1% | 11.08% | 10.75% | 11.06% |
| Aragón | 0.3% | 21.1% | 3.55% | 3.00% | 3.57% |
| Castilla-La Mancha | 0.7% | 21.1% | 3.53% | 3.89% | 3.53% |
| Canarias | 1.0% | 21.1% | 4.83% | 5.40% | 4.81% |
| Extremadura | 0.5% | 21.1% | 2.00% | 2.05% | 2.00% |
| Baleares | 1.0% | 21.1% | 3.71% | 3.95% | 3.69% |
| Madrid | 0.6% | 21.1% | 15.59% | 18.23% | 15.59% |
| Castilla y León | 0.4% | 21.1% | 6.35% | 5.18% | 6.36% |
| Total | 0.6% | 21.1% | 100% | 100% | 100% |

Fuente: Ministerio de Economía y Hacienda y elaboración propia.

Los ajustes entre la liquidación definitiva y el 100% de las entregas a cuenta son este año negativos y relativamente importantes (cerca de -43 millones de euros). Sólo 5 Comunidades Autónomas (Asturias, Cantabria, La Rioja, Aragón y Castilla y León) tienen ajustes positivos, mientras que las mayores desviaciones negativas se producen en Madrid, al igual que ocurrió en 2002, (cuadro 26).

CUADRO 26

AJUSTES DEFINITIVOS EN EL IE. ALCOHOL RESPECTO AL 100% DE ENTREGAS A CUENTA

| Alcohol | Dif. Definitivo/prov 100% | | %acuerdo (def/100%prov) | |
|----------------------|---------------------------|--------|-------------------------|--------|
| | 2002 | 2003 | 2002 | 2003 |
| Cataluña | 5506 | -6419 | 109.5% | 90.9% |
| Galicia | 573 | -2767 | 103.5% | 86.1% |
| Andalucía | 5115 | -4776 | 110.6% | 91.9% |
| Asturias | 2289 | 815 | 132.3% | 109.5% |
| Cantabria | 1512 | 592 | 133.7% | 110.9% |
| La Rioja | 476 | 100 | 125.2% | 104.4% |
| Murcia | -321 | -2029 | 96.2% | 80.0% |
| Comunidad Valenciana | 3059 | -3555 | 109.3% | 91.0% |
| Aragón | 2402 | 511 | 126.3% | 104.6% |
| Castilla-La Mancha | -404 | -2820 | 96.6% | 80.3% |
| Canarias | -892 | -4194 | 94.6% | 78.9% |
| Extremadura | 236 | -1045 | 103.8% | 86.2% |
| Baleares | -98 | -2509 | 99.2% | 82.8% |
| Madrid | -5028 | -16415 | 90.9% | 75.6% |
| Castilla y León | 4831 | 1595 | 130.6% | 108.4% |
| Total | 19255 | -42916 | 106.3% | 88.4% |

Fuente: Ministerio de Economía y Hacienda y elaboración propia.

Las entregas a cuenta por el impuesto especial sobre productos intermedios en 2003 disminuyeron en un 3,1%, mientras la liquidación definitiva muestra un aumento del 8,3% respecto a la liquidación definitiva de 2002, con un incremento regional muy parecido. Destaca el mayor aumento de La Rioja (8,8%) frente al menor aumento de Asturias (7,7%), (cuadro 27). No obstante, el grado de ajuste entre la liquidación final y las entregas a cuenta es muy débil en la mayor parte de Comunidades Autónomas, prueba de que las entregas a cuenta iniciales estaban mal calculadas, (cuadro 28).

CUADRO 27
COMPARACIÓN ENTRE LA EVOLUCIÓN DE IMPUESTOS INTERMEDIOS Y ENTREGAS A CUENTA EN 2003

| % 2003/02 | P. Intermedios | A cuenta | % Final 03 | % a cuenta 03 | % Final 02 |
|----------------------|----------------|----------|------------|---------------|------------|
| Cataluña | 8.2% | -3.1% | 19.17% | 19.07% | 19.19% |
| Galicia | 8.6% | -3.1% | 6.53% | 5.40% | 6.51% |
| Andalucía | 8.3% | -3.0% | 16.24% | 15.90% | 16.24% |
| Asturias | 7.7% | -3.0% | 3.22% | 2.32% | 3.24% |
| Cantabria | 8.1% | -3.3% | 1.97% | 1.47% | 1.97% |
| La Rioja | 8.8% | -3.6% | 0.75% | 0.62% | 0.75% |
| Murcia | 8.5% | -3.2% | 2.22% | 2.76% | 2.22% |
| Comunidad Valenciana | 8.5% | -3.1% | 10.36% | 10.75% | 10.34% |
| Aragón | 8.1% | -3.0% | 3.50% | 3.00% | 3.51% |
| Castilla-La Mancha | 8.4% | -3.1% | 3.65% | 3.89% | 3.64% |
| Canarias | 8.6% | -3.0% | 4.18% | 5.40% | 4.17% |
| Extremadura | 8.3% | -3.1% | 1.90% | 2.05% | 1.90% |
| Baleares | 8.7% | -3.1% | 3.57% | 3.95% | 3.55% |
| Madrid | 8.4% | -3.0% | 16.03% | 18.23% | 16.03% |
| Castilla y León | 8.1% | -3.1% | 6.72% | 5.18% | 6.73% |
| Total | 8.3% | -3.1% | 100% | 100% | 100% |

Fuente: Ministerio de Economía y Hacienda y elaboración propia.

CUADRO 28
AJUSTES DEFINITIVOS EN EL IE. PRODUCTOS INTERMEDIOS RESPECTO AL 100% DE ENTREGAS A CUENTA

| P.Intermedios | Dif. Definitivo/prov 100% | | %acierto (def/100%prov) | |
|----------------------|---------------------------|------|-------------------------|--------|
| | 2002 | 2003 | 2002 | 2003 |
| Cataluña | -36 | 111 | 97.3% | 108.6% |
| Galicia | 62 | 112 | 116.6% | 130.6% |
| Andalucía | -13 | 112 | 98.8% | 110.4% |
| Asturias | 56 | 78 | 134.9% | 149.7% |
| Cantabria | 30 | 44 | 129.2% | 144.5% |
| La Rioja | 7 | 13 | 116.1% | 130.9% |
| Murcia | -43 | -24 | 77.8% | 87.2% |
| Comunidad Valenciana | -53 | 30 | 93.0% | 104.1% |
| Aragón | 27 | 52 | 113.0% | 125.9% |
| Castilla-La Mancha | -25 | 4 | 90.6% | 101.4% |
| Canarias | -95 | -60 | 74.7% | 83.6% |
| Extremadura | -15 | 0 | 89.5% | 100.1% |
| Baleares | -36 | -7 | 86.9% | 97.5% |
| Madrid | -190 | -61 | 85.1% | 95.0% |
| Castilla y León | 93 | 141 | 125.7% | 140.2% |
| Total | -230 | 545 | 96.7% | 108.1% |

Fuente: Ministerio de Economía y Hacienda y elaboración propia.

Las entregas a cuenta por el impuesto especial sobre cerveza en 2003 aumentaron por encima de la liquidación definitiva (13,9% frente a 10,1%). Esta última mantiene una evolución regional sin grandes variaciones, con un mayor aumento en Baleares (10,5%) frente al incremento más moderado de Andalucía, Asturias, Aragón, Extremadura y Castilla y León (9,9%). Madrid se sitúa una décima por debajo de la media, (cuadro 29). El grado de ajuste entre la liquidación final y las entregas a cuenta es mejor que en los impuestos analizados anteriormente, produciéndose las diferencias más acentuadas en Galicia, Canarias y Madrid por un lado y, Andalucía por otro, con una cuota finalmente asignada mayor, (cuadro 30).

CUADRO 29
COMPARACIÓN ENTRE LA EVOLUCIÓN DEL IMPUESTO SOBRE LA CERVEZA Y ENTREGAS A CUENTA EN 2003

| % 2003/02 | Cerveza | A cuenta | % Final 03 | % a cuenta 03 | % Final 02 |
|----------------------|---------|----------|------------|---------------|------------|
| Cataluña | 10.0% | 13.9% | 17.47% | 18.79% | 17.48% |
| Galicia | 10.2% | 13.9% | 4.69% | 5.32% | 4.69% |
| Andalucía | 9.9% | 13.9% | 18.90% | 15.66% | 18.94% |
| Asturias | 9.9% | 14.0% | 2.40% | 2.29% | 2.41% |
| Cantabria | 10.0% | 13.9% | 1.54% | 1.45% | 1.54% |
| La Rioja | 10.2% | 14.0% | 0.61% | 0.61% | 0.61% |
| Murcia | 10.2% | 13.9% | 2.80% | 2.72% | 2.79% |
| Comunidad Valenciana | 10.3% | 13.9% | 11.11% | 10.60% | 11.09% |
| Aragón | 9.9% | 13.9% | 3.04% | 2.96% | 3.05% |
| Castilla-La Mancha | 10.1% | 13.9% | 3.89% | 3.83% | 3.89% |
| Canarias | 10.5% | 13.9% | 6.06% | 6.80% | 6.03% |
| Extremadura | 9.9% | 13.9% | 2.03% | 2.02% | 2.03% |
| Baleares | 10.5% | 13.9% | 3.60% | 3.90% | 3.58% |
| Madrid | 10.0% | 13.9% | 16.09% | 17.96% | 16.09% |
| Castilla y León | 9.9% | 13.9% | 5.77% | 5.10% | 5.78% |
| Total | 10.1% | 13.9% | 100% | 100% | 100% |

Fuente: Ministerio de Economía y Hacienda y elaboración propia.

CUADRO 30
AJUSTES DEFINITIVOS EN EL IE. CERVEZA RESPECTO AL 100% DE ENTREGAS A CUENTA

| Cerveza | Dif. Definitivo/prov 100% | | %acierto (def/100%prov) | |
|----------------------|---------------------------|------|-------------------------|--------|
| | 2002 | 2003 | 2002 | 2003 |
| Cataluña | -309 | -929 | 97.9% | 94.5% |
| Galicia | -307 | -497 | 92.7% | 89.6% |
| Andalucía | 3373 | 3202 | 127.2% | 122.7% |
| Asturias | 193 | 139 | 110.7% | 106.7% |
| Cantabria | 135 | 104 | 111.8% | 107.9% |
| La Rioja | 25 | 9 | 105.2% | 101.7% |
| Murcia | 176 | 115 | 108.2% | 104.7% |
| Comunidad Valenciana | 847 | 625 | 110.1% | 106.5% |
| Aragón | 198 | 123 | 108.5% | 104.6% |
| Castilla-La Mancha | 211 | 116 | 107.0% | 103.4% |

(Sigue)

(Continuación)

| Cerveza | Dif. Definitivo/prov 100% | | %acierto (def/100%prov) | |
|-----------------|---------------------------|-------|-------------------------|--------|
| | 2002 | 2003 | 2002 | 2003 |
| Canarias | -360 | -584 | 93.3% | 90.5% |
| Extremadura | 96 | 41 | 106.0% | 102.3% |
| Baleares | -100 | -216 | 96.8% | 93.9% |
| Madrid | -814 | -1449 | 94.3% | 91.0% |
| Castilla y León | 772 | 686 | 119.1% | 114.9% |
| Total | 4137 | 1484 | 105.2% | 101.6% |

Fuente: Ministerio de Economía y Hacienda y elaboración propia.

Las entregas a cuenta por el impuesto especial sobre labores del tabaco en 2003 aumentaron por debajo de la liquidación definitiva (4,8% frente a 6,6%). Esta última mantiene una evolución regional con unas diferencias importantísimas en un impuesto de estas características. También lo habían hecho las entregas a cuenta, aunque estas podían reflejar el ajuste entre un índice de consumo provisional en 2002 que luego se ajustó en las entregas a cuenta del año siguiente. Al contrario, resulta difícilmente explicable en términos de consumo las variaciones regionales producidas en la evolución de las liquidaciones finales de ambos años, con aumentos del 12,2% en Baleares y de sólo un 0,6% en Madrid. Otras regiones como Cataluña y Murcia (9,1%) también experimentan fuertes subidas, pero ninguna otra un porcentaje tan bajo como el de Madrid, situándose las siguientes por encima del 3%. Sin duda, esta evolución tan desigual debe tener una explicación estadística o metodológica, ya que desde el punto de vista de los hábitos de consumo de un producto como el tabaco parece poco probable una variación anual tan desigual, (cuadro 31).

CUADRO 31
COMPARACIÓN ENTRE LA EVOLUCIÓN DE IMPUESTOS SOBRE EL
TABACO Y ENTREGAS A CUENTA EN 2003

| % 2003/02 | Tabaco | A cuenta | % Final 03 | % a cuenta 03 | % Final 02 |
|----------------------|--------|----------|------------|---------------|------------|
| Cataluña | 9.1% | 3.4% | 19.25% | 18.51% | 18.81% |
| Galicia | 5.4% | 12.2% | 5.31% | 5.41% | 5.37% |
| Andalucía | 7.6% | 8.1% | 19.46% | 19.00% | 19.29% |
| Asturias | 5.6% | 7.7% | 2.47% | 2.54% | 2.49% |
| Cantabria | 5.5% | 1.5% | 1.40% | 1.46% | 1.42% |
| La Rioja | 4.1% | -0.9% | 0.66% | 0.68% | 0.67% |
| Murcia | 9.1% | 3.8% | 3.52% | 3.41% | 3.44% |
| Comunidad Valenciana | 8.8% | 6.2% | 14.04% | 13.60% | 13.75% |
| Aragón | 5.8% | -1.1% | 3.11% | 3.17% | 3.13% |
| Castilla-La Mancha | 5.5% | 0.2% | 4.25% | 4.34% | 4.29% |
| Canarias | — | — | — | — | — |
| Extremadura | 3.3% | -1.5% | 2.47% | 2.62% | 2.55% |
| Baleares | 12.2% | 18.9% | 5.18% | 5.06% | 4.92% |
| Madrid | 0.6% | 1.0% | 13.40% | 14.42% | 14.20% |
| Castilla y León | 3.2% | -0.2% | 5.49% | 5.78% | 5.67% |
| Total | 6.6% | 4.8% | 100% | 100% | 100% |

Fuente: Ministerio de Economía y Hacienda y elaboración propia.

El grado de ajuste entre la liquidación final y las entregas a cuenta no resulta muy diferente al del impuesto sobre la cerveza, produciéndose las diferencias más acentuadas en Madrid y Extremadura, con una cuota finalmente asignada menor, (cuadro 32).

CUADRO 32

AJUSTES DEFINITIVOS EN EL IE. LABORES DEL TABACO RESPECTO AL 100% DE ENTREGAS A CUENTA

| Tabaco | Dif. Definitivo/prov 100% | | %acierto (def/100%prov) | |
|----------------------|---------------------------|--------|-------------------------|--------|
| | 2002 | 2003 | 2002 | 2003 |
| Cataluña | -6483 | 14175 | 98.3% | 103.6% |
| Galicia | 4077 | -2643 | 104.0% | 97.7% |
| Andalucía | 9568 | 8278 | 102.6% | 102.1% |
| Asturias | -661 | -1708 | 98.7% | 96.8% |
| Cantabria | -2261 | -1180 | 92.5% | 96.1% |
| La Rioja | -1296 | -620 | 91.1% | 95.7% |
| Murcia | -1419 | 2113 | 97.9% | 102.9% |
| Comunidad Valenciana | 838 | 8064 | 100.3% | 102.8% |
| Aragón | -5825 | -1477 | 91.4% | 97.8% |
| Castilla-La Mancha | -6827 | -2318 | 92.5% | 97.5% |
| Canarias | — | — | — | — |
| Extremadura | -5855 | -3381 | 89.5% | 93.9% |
| Baleares | 7331 | 2180 | 108.2% | 102.0% |
| Madrid | -21006 | -22346 | 93.0% | 92.6% |
| Castilla y León | -10217 | -6434 | 91.6% | 94.7% |
| Total | -40035 | -7298 | 98.0% | 99.7% |

Fuente: Ministerio de Economía y Hacienda y elaboración propia.

Las entregas a cuenta por el impuesto especial sobre hidrocarburos en 2003 aumentaron sólo una décima por encima de la liquidación definitiva (3,1% frente a 3%). Sin embargo, esta última vuelve a presentar, como en el impuesto anterior, grandes variaciones regionales que no se explican en términos económicos. Así, frente a aumentos del consumo significativos de Asturias (6,8%), se produce una disminución de las cantidades asignadas a la Comunidad de Madrid (1,1%) y unos aumentos muy moderados en Cataluña o Murcia (1,6%), (cuadro 33). No parece lógica esta variabilidad regional, especialmente si se contrasta con otros impuestos que deberían presentar una elevada correlación con este, como es el caso del Impuesto sobre determinados medios de transporte o el de minorista de hidrocarburos. En el caso de Asturias ninguno de estos impuestos han evolucionado favorablemente. Parece, por tanto, contradictorias las evoluciones regionales establecidas. En el caso de Madrid, la evolución de las matriculaciones no parece guardar proporción con los hidrocarburos. Además, la evolución de las entregas a cuenta y de la liquidación definitiva es, con la excepción de Cataluña, prácticamente opuestas en cada Comunidad Autónoma, lo que carece de sentido alguno. El grado de ajuste entre la liquidación final y las entregas a cuenta es, sin embargo, mejor que en los casos anteriores, produciéndose las diferencias, más acentuadas de tipo negativo en Castilla y León y Cataluña y de tipo positivo en Madrid y Murcia, (cuadro 34).

CUADRO 33

COMPARACIÓN ENTRE LA EVOLUCIÓN DEL IMPUESTO SOBRE HIDROCARBUROS Y ENTREGAS A CUENTA EN 2003

| % 2003/02 | Hidrocarburos | A cuenta | % Final 03 | % a cuenta 03 | % Final 02 |
|-----------|---------------|----------|------------|---------------|------------|
| Cataluña | 1.6% | 1.9% | 18.48% | 18.93% | 18.73% |
| Galicia | 2.2% | 3.5% | 7.00% | 7.33% | 7.05% |
| Andalucía | 4.1% | 3.3% | 17.07% | 16.73% | 16.88% |
| Asturias | 6.8% | 1.3% | 2.35% | 2.39% | 2.26% |
| Cantabria | 5.9% | 2.8% | 1.54% | 1.52% | 1.49% |
| La Rioja | 5.4% | 12.4% | 0.86% | 0.94% | 0.84% |

(Sigue)



(Continuación)

| % 2003/02 | Hidrocarburos | A cuenta | % Final 03 | % a cuenta 03 | % Final 02 |
|----------------------|---------------|----------|------------|---------------|------------|
| Murcia | 1.6% | 7.0% | 3.74% | 3.65% | 3.79% |
| Comunidad Valenciana | 2.6% | 1.6% | 11.37% | 11.15% | 11.41% |
| Aragón | 4.7% | 3.2% | 4.12% | 4.02% | 4.05% |
| Castilla-La Mancha | 6.3% | 3.0% | 7.06% | 6.77% | 6.84% |
| Canarias | — | — | — | — | — |
| Extremadura | 4.2% | -0.5% | 2.57% | 2.51% | 2.54% |
| Baleares | 4.4% | 6.1% | 2.81% | 2.80% | 2.77% |
| Madrid | -1.1% | 7.4% | 12.24% | 12.45% | 12.75% |
| Castilla y León | 5.6% | -0.8% | 8.80% | 8.82% | 8.58% |
| Total | 3.0% | 3.1% | 100% | 100% | 100% |

Fuente: Ministerio de Economía y Hacienda y elaboración propia.

CUADRO 34

AJUSTES DEFINITIVOS EN EL IE. HIDROCARBUROS RESPECTO AL 100% DE ENTREGAS A CUENTA

| Hidrocarburos | Dif. Definitivo/prov 100% | | %acierto (def/100%prov) | |
|----------------------|---------------------------|--------|-------------------------|--------|
| | 2002 | 2003 | 2002 | 2003 |
| Cataluña | -16218 | -18539 | 97.8% | 97.5% |
| Galicia | -9308 | -13163 | 96.6% | 95.4% |
| Andalucía | 6825 | 12759 | 101.1% | 101.9% |
| Asturias | -6372 | -1741 | 93.1% | 98.1% |
| Cantabria | -1099 | 607 | 98.1% | 101.0% |
| La Rioja | -862 | -3177 | 97.4% | 91.4% |
| Murcia | 10736 | 3735 | 108.0% | 102.6% |
| Comunidad Valenciana | 3855 | 8204 | 100.9% | 101.9% |
| Aragón | 1603 | 3962 | 101.1% | 102.5% |
| Castilla-La Mancha | 2257 | 10988 | 100.9% | 104.1% |
| Canarias | — | — | — | — |
| Extremadura | -2409 | 2110 | 97.6% | 102.1% |
| Baleares | 1697 | 47 | 101.6% | 100.0% |
| Madrid | 30291 | -8740 | 106.7% | 98.2% |
| Castilla y León | -22168 | -908 | 93.6% | 99.7% |
| Total | -1170 | -3857 | 100.0% | 99.9% |

Fuente: Ministerio de Economía y Hacienda y elaboración propia.

Las entregas a cuenta por el impuesto sobre la electricidad en 2003 aumentaron en menor proporción que la liquidación definitiva (7,1% frente a 9,7%). Este mejor comportamiento ha presentado diferencias regionales muy importantes y, también, cambios importantes en cada región sobre sus entregas a cuenta. Así, excepto en Murcia, Extremadura, Baleares y Castilla y León, las diferencias entre la evolución de las entregas a cuenta y la liquidación final resultan muy elevadas. Con porcentajes claramente superiores a los de las entregas a cuenta se han liquidado los recursos de Cataluña (7,7% frente al 1,7%) o Andalucía (16,6% frente a 6%). En el caso contrario se encuentra Castilla-La Mancha (9,8% frente a 13,5%), La Rioja (6,4% frente a 9,8%) o Madrid (7,2% frente a 10,2%). Igualmente se produce una variabilidad regional muy acusada, poco explicable desde un punto de vista económico, ya que oscila entre el incremento tan elevado de Andalucía (16,6%) y el escaso aumento de Asturias (3,2%), (cuadro 35).

CUADRO 35
COMPARACIÓN ENTRE LA EVOLUCIÓN DEL IMPUESTO SOBRE LA
ELECTRICIDAD Y ENTREGAS A CUENTA EN 2003

| % 2003/02 | Electricidad | A cuenta | % Final 03 | % a cuenta 03 | % Final 02 |
|----------------------|---------------------|-----------------|-------------------|----------------------|-------------------|
| Cataluña | 7.7% | 1.7% | 20.91% | 19.59% | 21.30% |
| Galicia | 11.5% | 8.6% | 8.15% | 8.57% | 8.01% |
| Andalucía | 16.6% | 6.0% | 15.21% | 15.66% | 14.31% |
| Asturias | 3.2% | 1.7% | 4.57% | 4.68% | 4.85% |
| Cantabria | 8.0% | 5.9% | 1.97% | 2.16% | 2.00% |
| La Rioja | 6.4% | 9.8% | 0.69% | 0.72% | 0.71% |
| Murcia | 10.8% | 11.6% | 3.09% | 2.91% | 3.06% |
| Comunidad Valenciana | 7.8% | 10.1% | 11.15% | 11.16% | 11.34% |
| Aragón | 12.5% | 9.9% | 4.18% | 4.15% | 4.08% |
| Castilla-La Mancha | 9.8% | 13.5% | 4.82% | 4.83% | 4.82% |
| Canarias | 14.3% | 9.8% | 3.56% | 3.36% | 3.41% |
| Extremadura | 12.8% | 13.0% | 1.63% | 1.62% | 1.58% |
| Baleares | 10.8% | 9.5% | 2.28% | 2.25% | 2.25% |
| Madrid | 7.2% | 10.2% | 12.15% | 12.46% | 12.43% |
| Castilla y León | 6.0% | 7.0% | 5.66% | 5.89% | 5.85% |
| Total | 9.7% | 7.1% | 100.00% | 100.00% | 100.00% |

Fuente: Ministerio de Economía y Hacienda y elaboración propia.

El grado de ajuste entre la liquidación final y las entregas a cuenta no resulta muy elevado, con una compensación final superior a los 37 millones de euros sobre el 100% de las entregas a cuenta (más de un 5,2%), especialmente en Cataluña, Valencia y Castilla-La Mancha desde un punto de vista positivo, mientras destacan Andalucía y Galicia como ajustes negativos.

CUADRO 36
AJUSTES DEFINITIVOS EN EL I. DE ELECTRICIDAD RESPECTO AL 100% DE ENTREGAS A CUENTA

| Electricidad | Dif. Definitivo/prov 100% | | %acierto (def/100%prov) | |
|----------------------|----------------------------------|-------------|--------------------------------|-------------|
| | 2002 | 2003 | 2002 | 2003 |
| Cataluña | 8379 | 17339 | 106.0% | 112.3% |
| Galicia | -1442 | 50 | 97.5% | 100.1% |
| Andalucía | -7506 | 2488 | 92.9% | 102.2% |
| Asturias | 433 | 946 | 101.3% | 102.8% |
| Cantabria | -927 | -691 | 93.7% | 95.6% |
| La Rioja | 177 | 26 | 103.7% | 100.5% |
| Murcia | 2364 | 2463 | 112.6% | 111.8% |
| Comunidad Valenciana | 5364 | 4091 | 107.4% | 105.1% |
| Aragón | 962 | 1782 | 103.5% | 106.0% |
| Castilla-La Mancha | 2614 | 1720 | 108.5% | 104.9% |
| Canarias | 1567 | 2774 | 107.1% | 111.5% |
| Extremadura | 595 | 645 | 105.8% | 105.5% |
| Baleares | 744 | 1025 | 105.0% | 106.3% |
| Madrid | 4416 | 2274 | 105.4% | 102.5% |
| Castilla y León | 819 | 488 | 102.1% | 101.2% |
| Total | 18559 | 37421 | 102.8% | 105.2% |

Fuente: Ministerio de Economía y Hacienda y elaboración propia.



En resumen, teniendo en cuenta estos resultados se puede señalar que, en conjunto, los ingresos tributarios han tenido un comportamiento global claramente diferenciado, con un incremento en el IVA, una evolución moderada del IRPF, por debajo del crecimiento nominal de la economía, y un bajo crecimiento del conjunto de los impuestos especiales, con la excepción del impuesto sobre la cerveza, el de la electricidad y el que recae sobre productos intermedios. Tabaco e Hidrocarburos, los más importantes, crecen menos que el PIB y que el ITE.

Las variaciones regionales en las principales figuras tributarias constituyen una de las características de un sistema de financiación de alta corresponsabilidad fiscal. Estas diferencias regionales deberían ser mayores cuando se analiza la recaudación real que cuando se utilizan cuotas de consumo regional, aunque, como se ha señalado, esto parece no haberse producido con algunos impuestos especiales.

CUADRO 37
EVOLUCIÓN REGIONAL DEL PIB

| %PIB | 2000 | 2001 | 2002 | 2003 | 2004 | Media |
|----------------------|--------|-------|-------|-------|-------|-------|
| Cataluña | 7.14% | 6.45% | 6.14% | 6.67% | 7.41% | 6.76% |
| Galicia | 6.44% | 5.82% | 6.67% | 6.86% | 6.90% | 6.54% |
| Andalucía | 9.07% | 7.25% | 7.89% | 7.40% | 8.25% | 7.97% |
| Asturias | 8.15% | 6.15% | 5.55% | 5.18% | 6.99% | 6.41% |
| Cantabria | 8.96% | 7.95% | 6.51% | 6.47% | 7.86% | 7.55% |
| La Rioja | 8.76% | 6.45% | 5.51% | 7.20% | 6.52% | 6.89% |
| Murcia | 10.24% | 7.88% | 7.79% | 7.69% | 7.87% | 8.29% |
| Comunidad Valenciana | 8.53% | 7.81% | 7.22% | 5.90% | 7.14% | 7.32% |
| Aragón | 7.46% | 6.01% | 7.47% | 6.28% | 7.07% | 6.86% |
| Castilla-La Mancha | 7.27% | 6.73% | 6.35% | 5.55% | 7.06% | 6.59% |
| Canarias | 7.02% | 8.46% | 8.30% | 7.76% | 5.50% | 7.41% |
| Extremadura | 8.41% | 5.22% | 8.59% | 7.43% | 7.57% | 7.44% |
| Baleares | 9.15% | 7.44% | 7.76% | 6.22% | 5.17% | 7.15% |
| Madrid | 8.49% | 8.34% | 6.42% | 6.59% | 7.04% | 7.38% |
| Castilla y León | 6.64% | 6.30% | 6.43% | 5.97% | 6.94% | 6.45% |
| Total | 7.98% | 7.16% | 6.88% | 6.64% | 7.21% | 7.17% |

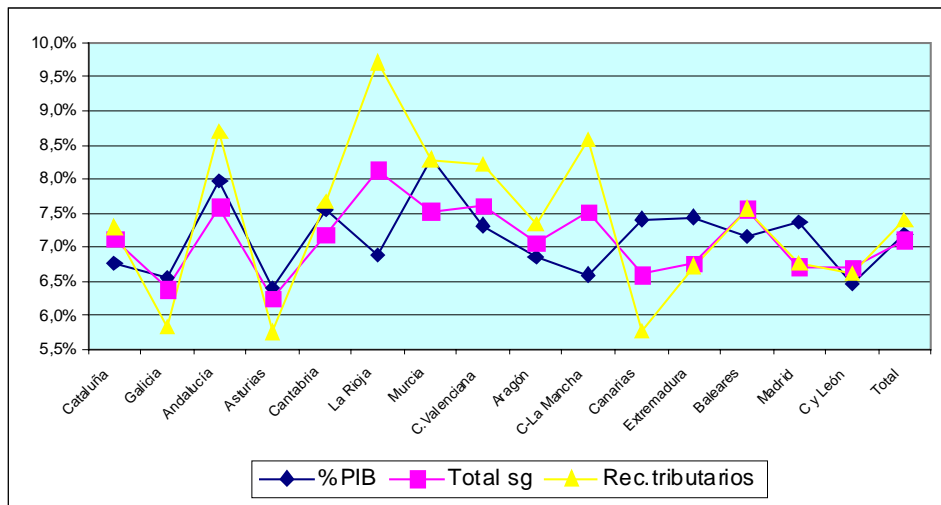
Fuente: Ministerio de Economía y Hacienda y elaboración propia.

El crecimiento económico presenta una menor dispersión regional que la evolución de los recursos tributarios. Galicia, Asturias, Canarias, Extremadura y Madrid son las regiones con un aumento de los recursos tributarios menores que su crecimiento económico, aunque en las dos primeras los recursos totales obtenidos evolucionan de forma similar al aumento de sus economías.

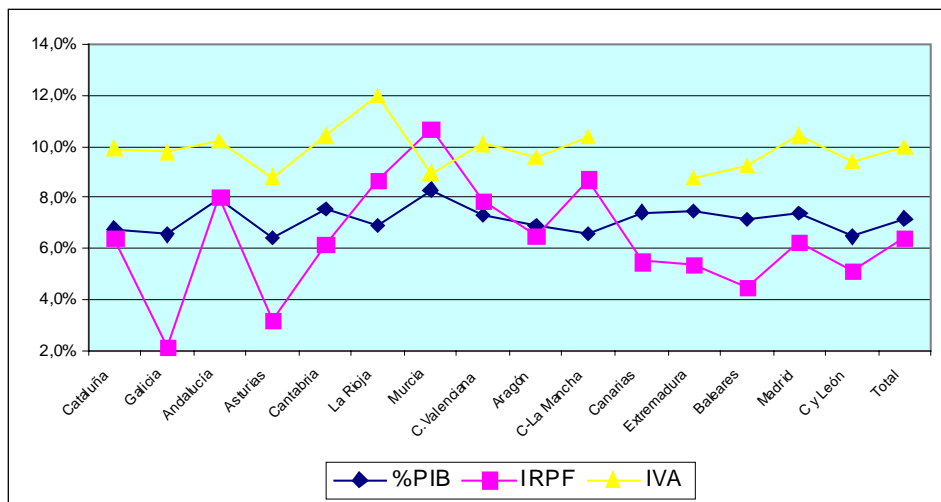
La ausencia de datos económicos regionales revisados impide contrastar la hipótesis de un mayor crecimiento económico de las regiones con un mayor aumento de la población, como es el caso de Madrid. Con los últimos datos disponibles, la región se situaría en 2003 ligeramente por debajo de la media de crecimiento económico.

Los gráficos siguientes muestran, en general, la escasa relación entre la evolución económica y algunos impuestos.

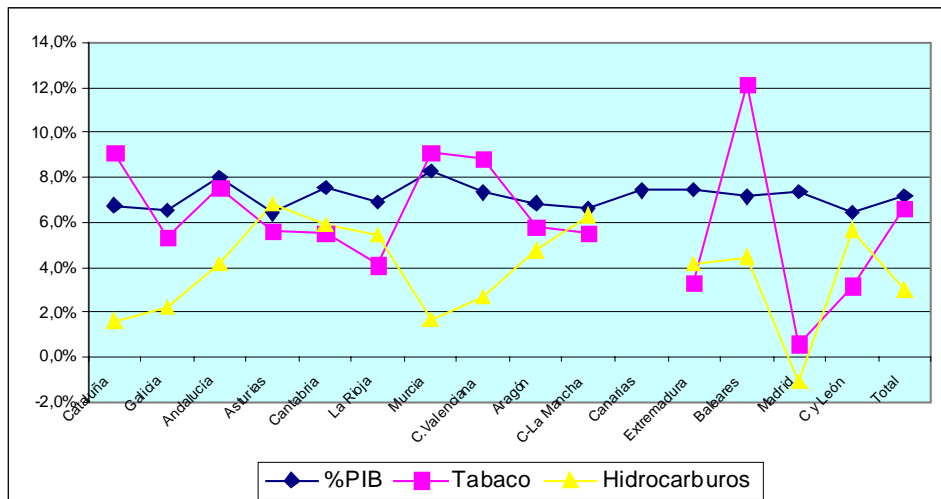
INCREMENTOS REGIONALES DE PIB Y RECURSOS TRIBUTARIOS



INCREMENTOS REGIONALES DE PIB, IRPF E IVA (2002-2003)

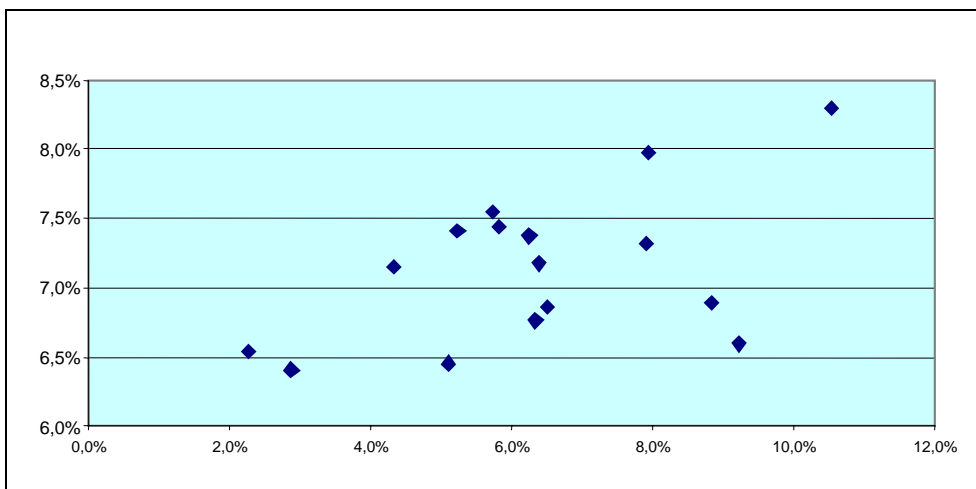


INCREMENTOS REGIONALES DE PIB , I. TABACO E I. HIDROCARBUROS (2002-2003)

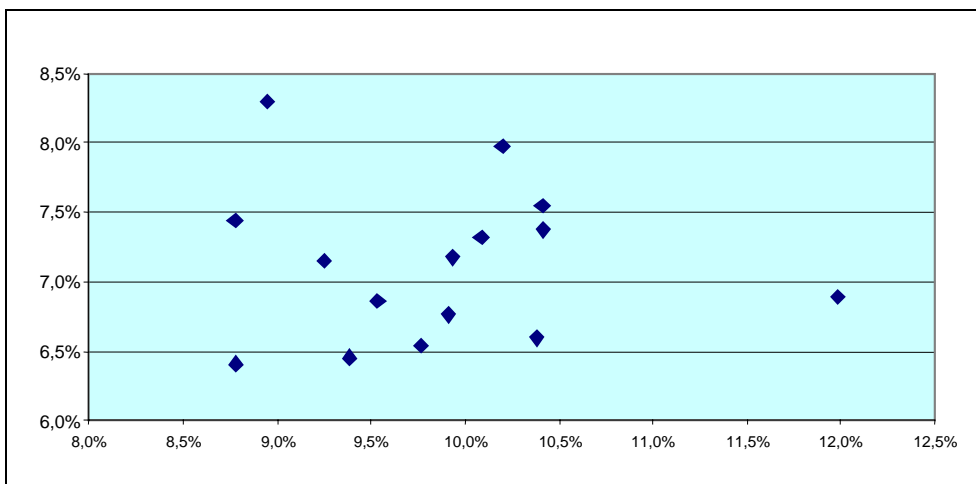




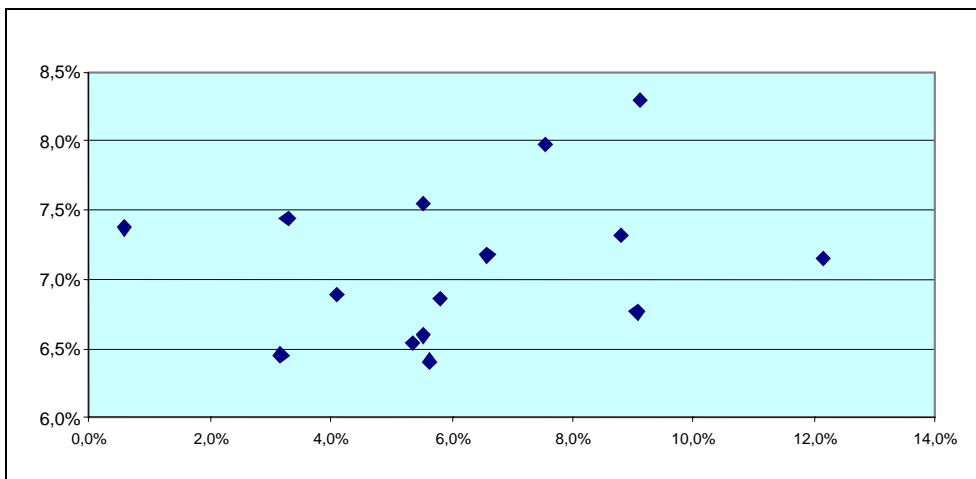
RELACIÓN PIB/IRPF



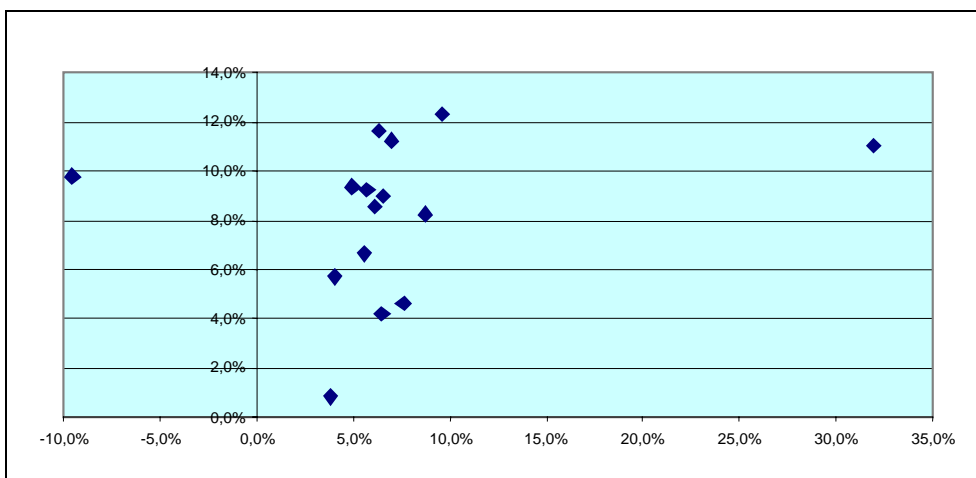
RELACIÓN PIB/IVA



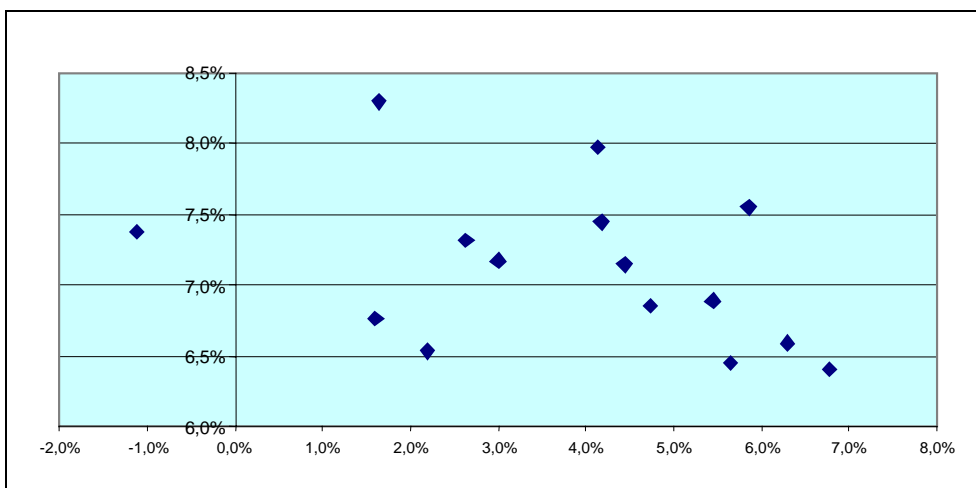
RELACIÓN PIB/TABACO



RELACIÓN MATRICULACIONES/MINORISTAS HIDRO



RELACIÓN PIB/HIDROCARBUROS



3.2. Evolución de las entregas a cuenta en 2004 y 2005

El sistema de entregas a cuenta, recientemente reformado, ha aportado a las Comunidades Autónomas en los últimos años unos recursos financieros que han evolucionado más rápidamente que el crecimiento previsto inicialmente de la economía, aunque con diferencias regionales igualmente importantes. Esto, unido al buen comportamiento de los tributos cedidos, está permitiendo hacer frente al mayor nivel de gasto regional sin que se resienta excesivamente la estabilidad presupuestaria.

Los pagos a cuenta de los principales impuestos excluidas las liquidaciones efectuadas en 2004 del ejercicio 2002, siguen creciendo a tasas importantes. Así, el IRPF atribuido a las Comunidades Autónomas aumenta en 2004 un 9,5% y el IVA un 9,4%. En este caso se trata de entregas a cuenta iniciales que deberán ajustarse en función de la recaudación obtenida, inferior a la prevista en el primer caso y superior en el IVA. En 2005 las entregas a cuenta han disminuido algo en el IRPF y en los impuestos especiales que recaen sobre los productos intermedios, tabaco, hidrocarburos y electricidad, mientras el IVA se incrementa de forma considerable, igualándose las previsiones del ITE nacional al crecimiento nominal del PIB, (cuadro 38).



CUADRO 38
AUMENTO DE LAS ENTREGAS A CUENTA

| Entregas a cuenta | 2004 | 2005 |
|-----------------------|-------|-------|
| IRPF | 9,5% | 8,5% |
| IVA | 9,4% | 11,0% |
| Alcohol | -5,9% | 1,0% |
| Productos intermedios | 18,3% | 0,0% |
| Cerveza | 1,2% | 5,7% |
| Tabaco | 7,8% | 5,8% |
| Hidrocarburos | 3,7% | 3,3% |
| Electricidad | 11,9% | 8,3% |
| Fondo Suficiencia | 6,2% | 7,0% |
| ITE | 5,4% | 6,6% |
| PIB | 7,2% | 6,6% |

Fuente: Ministerio de Economía y Hacienda y elaboración propia.

Por regiones nuevamente se percibe una gran dispersión en ambos ejercicios. Así, en 2004 los mayores aumentos en las entregas a cuenta totales se localizan en Cantabria y Murcia, con porcentajes superiores al 10%, mientras en Baleares los aumentos se limitan al 4,1%. En 2005 los mayores incrementos se producen en Andalucía, Murcia y Castilla La-Mancha, también por encima del 10%, mientras en la Comunidad de Madrid se quedan en el 7,1%, porcentaje en todo caso superior al incremento del PIB y del Fondo de suficiencia, (cuadro 39).

CUADRO 39
AUMENTO DE LAS ENTREGAS A CUENTA POR COMUNIDADES AUTÓNOMAS

| Entregas a cuenta | IRPF | | IVA | | Resto | | Total | |
|----------------------|---------|---------|---------|---------|---------|---------|---------|---------|
| | 2004/03 | 2005/04 | 2004/03 | 2005/04 | 2004/03 | 2005/04 | 2004/03 | 2005/04 |
| Cataluña | 8,9% | 8,2% | 8,4% | 10,9% | 6,2% | 4,5% | 8,2% | 8,5% |
| Galicia | 12,8% | 6,8% | 8,4% | 10,5% | 2,3% | 3,1% | 8,4% | 7,6% |
| Andalucía | 11,0% | 13,5% | 7,9% | 11,1% | 5,9% | 5,4% | 8,4% | 10,5% |
| Asturias | 8,9% | 7,5% | 5,9% | 10,3% | 3,8% | 7,1% | 6,6% | 8,6% |
| Cantabria | 8,6% | 11,2% | 15,5% | 11,4% | 5,4% | 4,2% | 10,6% | 9,8% |
| La Rioja | 8,1% | 9,3% | 9,8% | 12,0% | -1,8% | 5,2% | 6,5% | 9,5% |
| Murcia | 13,2% | 12,8% | 9,6% | 11,3% | 7,2% | 5,2% | 10,0% | 10,1% |
| Comunidad Valenciana | 11,3% | 10,0% | 8,7% | 10,7% | 7,1% | 5,4% | 9,2% | 9,3% |
| Aragón | 7,7% | 10,0% | 8,1% | 10,3% | 6,5% | 4,8% | 7,6% | 9,0% |
| Castilla-La Mancha | 10,5% | 12,0% | 10,9% | 11,5% | 5,0% | 6,2% | 8,9% | 10,0% |
| Canarias | 10,2% | 8,3% | — | — | -0,8% | 5,2% | 9,2% | 8,1% |
| Extremadura | 10,3% | 8,8% | 8,2% | 10,6% | 4,7% | 3,8% | 7,8% | 8,3% |
| Baleares | 10,5% | 7,8% | 1,6% | 10,0% | 3,0% | 7,7% | 4,1% | 9,0% |
| Madrid | 7,9% | 5,5% | 15,4% | 12,0% | 4,7% | 0,4% | 9,9% | 7,1% |
| Castilla y León | 9,4% | 8,0% | 11,3% | 10,7% | 3,5% | 5,2% | 8,7% | 8,4% |
| Total | 9,5% | 8,5% | 9,4% | 11,0% | 5,2% | 4,5% | 8,6% | 8,7% |
| F.Suficiencia | 5,4% | 6,6% | 5,4% | 6,6% | 5,4% | 6,6% | 5,4% | 6,6% |
| PIB | 7,2% | 6,6% | 7,2% | 6,6% | 7,2% | 6,6% | 7,2% | 6,6% |

Fuente: Ministerio de Economía y Hacienda y elaboración propia.

4. LA RECAUDACIÓN REAL Y NORMATIVA EN LOS TRIBUTOS CEDIDOS EN EL ACTUAL SISTEMA DE FINANCIACIÓN

Aunque no se corresponde con el modelo de financiación en términos estrictos, el sistema de financiación incorpora un margen financiero derivado de la diferencia entre la evolución real de los tributos cedidos y la evolución normativa marcada por el comportamiento del ITE nacional. Si la primera es superior a la evolución normativa se generan unos recursos mayores para las Comunidades Autónomas ocasionados por distintas circunstancias: la elección de índices de referencia inadecuados, la evolución regional diferente de las bases tributarias, el uso de capacidad normativa o las mejoras en la gestión tributaria regional.

Sin entrar en el análisis de las causas, en 2002 la diferencia entre tributos cedidos reales y normativos que de 3.181 millones de euros y en 2003 se ha ampliado a 5.226. En el año 2003 las CCAA con un mayor aumento de los tributos respecto a la recaudación normativa fueron Cataluña, Madrid y Andalucía, (cuadro 40).

CUADRO 40
EVOLUCIÓN DE LOS TRIBUTOS CEDIDOS, EXCLUIDAS TASAS

| | TCR 02/99 | TCR 03/99 | 2003/02 | TCR-N 02 | TCR-N 03 |
|----------------------|-----------|-----------|---------|----------|----------|
| Cataluña | 1.3914 | 1.6888 | 21.4% | 844615 | 1275417 |
| Galicia | 1.2995 | 1.5250 | 17.4% | 47634 | 101767 |
| Andalucía | 1.4081 | 1.9658 | 39.6% | 384579 | 918108 |
| Asturias | 1.2232 | 1.5528 | 26.9% | 4140 | 49244 |
| Cantabria | 1.2862 | 1.6408 | 27.6% | 58567 | 95731 |
| La Rioja | 1.3348 | 1.3838 | 3.7% | 36345 | 35864 |
| Murcia | 1.4159 | 1.8767 | 32.5% | 111065 | 187802 |
| Comunidad Valenciana | 1.5304 | 1.8542 | 21.2% | 420310 | 655676 |
| Aragón | 1.3651 | 1.6225 | 18.9% | 80160 | 132012 |
| Castilla-La Mancha | 1.3656 | 1.5218 | 11.4% | 42914 | 58709 |
| Canarias | 1.2365 | 1.3939 | 12.7% | 33810 | 58976 |
| Extremadura | 1.1798 | 1.7500 | 48.3% | 5288 | 57923 |
| Baleares | 1.2469 | 1.4438 | 15.8% | 175385 | 219919 |
| Madrid | 1.4686 | 1.7765 | 21.0% | 827091 | 1264923 |
| Castilla y León | 1.3241 | 1.4069 | 6.3% | 109640 | 114112 |
| Total | 1.3986 | 1.7146 | 22.6% | 3181541 | 5226184 |
| Normativo | 1.2129 | 1.2951 | 6.8% | — | — |

Fuente: Ministerio de Economía y Hacienda y elaboración propia.

El fuerte crecimiento de los tributos cedidos presupuestados, especialmente en el Impuesto sobre Transmisiones Patrimoniales y Actos Jurídicos Documentados está posibilitando una mayor holgura financiera, dado que su evolución interanual es significativamente mayor que la evolución normativa, determinada por el comportamiento del ITE nacional. La evolución recaudatoria por las tasas sobre el juego, el Impuesto sobre Patrimonio y el Impuesto sobre Sucesiones y Donaciones es más moderada y, en los dos últimos casos, su potencial recaudatorio se verá previsiblemente afectado por reformas generales o uso autónomo de capacidad normativa. Por el contrario, en el caso de Transmisiones Patrimoniales y Actos Jurídicos Documentados la evolución de su recaudación está siendo afectada muy positivamente por las transacciones inmobiliarias y el incremento de la actividad económica en general. De tal manera ha evolucionado la recaudación de estos impuestos que en



algunas Comunidades Autónomas alcanza y supera a la financiación obtenida a través del IRPF, a pesar de que la cesión efectiva de éste se ha elevado del 33% al 36%. En consecuencia, la valoración del sistema de financiación autonómico debe también contemplar la evolución tan positiva del conjunto de los tributos cedidos reales que tienen una aportación al conjunto de recursos regionales mucho más determinante que la reflejada formalmente en el modelo de financiación vigente.

CUADRO 41
EVOLUCIÓN DE LOS TRIBUTOS CEDIDOS (2004-2003)

| | Sucesiones y donaciones | Patrimonio | Transmisiones | Actos jurídicos | Tasas Juego | Total %04/03 |
|----------------------|-------------------------|------------|---------------|-----------------|-------------|--------------|
| Andalucía | 8,0% | 5,5% | 26,2% | 37,7% | 9,8% | 26,1% |
| Aragón | 5,5% | 9,2% | 22,5% | 12,7% | 4,7% | 13,2% |
| Asturias | 0,0% | 8,4% | 15,0% | 15,0% | -3,1% | 9,5% |
| Baleares | -8,8% | 4,9% | 27,4% | 24,3% | 4,7% | 16,1% |
| Canarias | 19,9% | 0,0% | 32,0% | 24,4% | -0,7% | 19,2% |
| Cantabria | 1,7% | 8,6% | 18,9% | 17,9% | 7,8% | 14,4% |
| Castilla y León | 44,9% | 7,2% | 16,5% | 84,9% | 3,8% | 32,5% |
| Castilla-La Mancha | 10,1% | 21,6% | 32,5% | 93,0% | 29,1% | 45,5% |
| Cataluña | 24,5% | 0,4% | 26,6% | 33,8% | 18,8% | 25,3% |
| Comunidad Valenciana | 18,4% | 6,3% | 1,5% | 126,2% | 15,4% | 26,2% |
| Extremadura | -11,7% | 1,4% | 7,9% | 7,7% | 1,5% | 4,4% |
| Galicia | 10,7% | -9,3% | 20,9% | 17,1% | -1,1% | 12,6% |
| Madrid | 15,0% | 1,2% | 11,8% | 21,3% | -4,2% | 12,3% |
| Murcia | 29,6% | 14,5% | 38,0% | 47,0% | 2,3% | 32,7% |
| La Rioja | 17,0% | 21,9% | 28,4% | 81,2% | 9,2% | 36,2% |
| Total | 16,1% | 2,9% | 18,6% | 39,4% | 7,3% | 21,5% |

Fuente: Ministerio de Economía y Hacienda y elaboración propia.

5. LA FINANCIACIÓN AUTONÓMICA EN LOS PRESUPUESTOS GENERALES DEL ESTADO PARA 2006

La financiación autonómica recogida en los Presupuestos Generales del Estado en 2006 incluye el sistema completo derivado de la aplicación de la Ley 21/2001. El nuevo sistema se articula presupuestariamente a través de la dotación correspondiente a las entregas a cuenta por el Fondo de Suficiencia, con un montante de 29.248,61 millones de euros, con un aumento del 8,56% respecto a 2005 y un crecimiento homogéneo del 8,25%, frente al 6,58% del año anterior, excluidas las nuevas transferencias. En los ingresos del Estado se incluyen igualmente las transferencias negativas por este mismo Fondo correspondientes a Madrid y Baleares, por un montante total de 364,70 millones de euros (206,67 de Baleares y 158,03 de Madrid). El desglose del Fondo otorga las cantidades más elevadas a Andalucía (8.062,55 millones), mientras La Rioja percibe menores recursos por este concepto (334,65). Las transferencias a Ceuta y Melilla por este concepto se canalizan a través del Programa 941B.

Los artículos 100 a 106 del Proyecto de Ley de Presupuestos para 2006 recogen con detalle la forma de articulación efectiva del nuevo sistema. El conjunto de recursos transferidos a las

Comunidades Autónomas asciende en 2006 a 38.443,02 millones de euros, con un aumento del 10,1% respecto al año anterior. El desglose de esta cifra es el siguiente:

- El 76,1% corresponde a los recursos del nuevo sistema a través del Fondo de Suficiencia.
- El 2,9% corresponde a la liquidación definitiva de la participación en ingresos del Estado.
- El 3% corresponde al FCI.
- El 1,4% a los distintos fondos sanitarios.
- El 16,2% restante a otras transferencias que corresponden, en su mayor parte, a políticas compartidas con la Administración Central.

Evidentemente, con el nuevo sistema, la financiación extrapresupuestaria a través de la participación en la recaudación de los nuevos tributos cedidos o participados de la Agencia Tributaria resulta muy elevada, constituyendo el grueso de la financiación regional.

En materia de ingresos fiscales, las previsiones oficiales contenidas en el Proyecto de Presupuestos para 2006 sitúan el crecimiento entre el avance de liquidación tributaria de 2005 y la recaudación total realizada en 2004 en un 9,9%, frente al 7,1% del año anterior, porcentaje superior al previsto para el crecimiento del PIB nominal (7,1%). Al contrario de lo ocurrido en años anteriores, los impuestos directos aumentarían en mayor proporción hasta alcanzar el 13,9% (6,7% el año anterior), gracias al significativo aumento esperado en la evolución del Impuesto sobre la Renta (14,9%) y del Impuesto sobre Sociedades (10,7%). Las últimas previsiones oficiales señalan una desviación al alza de la recaudación por IRPF respecto a la inicialmente estimada de 1.248 millones de euros, lo que supone el 3,7% de desviación, en contraste con la desviación a la baja del ejercicio 2004 de 1.562 millones. Además, como en años anteriores, se produciría una desviación al alza en el Impuesto de Sociedades con 892 millones de euros suplementarios (el 3,2% de la previsión). En conjunto, los impuestos directos presentan una recaudación adicional sobre la inicialmente presupuestada en el Estado de 2.244 millones de euros (el 3,5% adicional). En los impuestos indirectos se prevé un aumento en la recaudación del 4,2% respecto a 2004, inferior a la del año anterior (7,5%) y al previsto inicialmente (8,1%). En este caso el comportamiento del IVA presenta una desaceleración muy sustancial, con un aumento sobre la recaudación de 2004 de sólo el 3,6%, mientras el presupuesto inicial de 2005 sobre el de 2004 preveía un aumento del 9,2%. Este menor aumento interanual se debe, no tanto a la mala evolución de la recaudación de 2005 sino a la magnífica ejecución de 2004, que consiguió una recaudación suplementaria de 1.634 millones de euros. De hecho, también las previsiones de ejecución de este año apuntan a un aumento de los ingresos por IVA por encima de lo presupuestado en 143 millones de euros. Por el contrario, la recaudación de los impuestos especiales se situaría en un aumento del 4,3%, algo inferior a la del año anterior y un 2,3% menos que lo inicialmente previsto, por el mal comportamiento de la recaudación en la imposición sobre el tabaco e hidrocarburos. Así, la previsión de liquidación por estos impuestos en 2005 es de 238 millones de euros menos que las cantidades inicialmente presupuestadas, con incrementos más moderados que en años anteriores en la recaudación por los impuestos sobre hidrocarburos (1,8%), destacando por su fuerte crecimiento el impuesto sobre alcohol y bebidas derivadas (25,6%). Globalmente, la recaudación suplementaria por los impuestos directos compensará el mayor ajuste de los indirectos. En consecuencia, un año más, la previsión oficial de liquidación de los recursos impositivos del Estado supera a las previsiones iniciales en una cantidad muy importante, equivalente al 2,1% de la recaudación, con 2.293 millones adicionales. En 2004 las previsiones de cierre del ejercicio eran en esta época de 538 millones de euros adicionales que aumentaron posteriormente hasta los 2.140 millones de euros de recaudación final adicional. Con estas perspectivas, la liquidación definitiva de los impuestos compartidos en 2004 a realizar en 2006 apunta hacia una mejora en la financiación territorial.

Los impuestos relacionados con la financiación autonómica en 2006 presentan igualmente unas buenas expectativas de recaudación. Así, los ingresos presupuestados para el Impuesto sobre la Renta de las Personas Físicas se elevan hasta un 8,7% en 2006 respecto al avance de liquidación de 2005 a pesar del coste recaudatorio de la actualización de las tarifas y de los coeficientes correctores del valor de adquisición por la inflación. Esta evolución, algo menor que la del año anterior, se basa en una estimación de crecimiento de las rentas brutas de los hogares más moderado



que en el año anterior y una evolución positiva de la cuota diferencial de 2005 a ingresar en 2006, con un mantenimiento de las rentas del trabajo y un incremento esperado de las rentas de las empresas personales y del capital mobiliario por plusvalías en valores y fondos de inversión.

Por lo que respecta al Impuesto sobre el Valor Añadido, los ingresos previstos aumentan un 4,2% respecto al avance de liquidación de 2005. Este moderado aumento, en línea con lo ocurrido en 2005, es consecuente con la desaceleración prevista del crecimiento nominal de la demanda interna apoyada en la ralentización del consumo de los hogares y el enfriamiento esperado en el precio de las viviendas, junto con la moderación en el crecimiento de las rentas brutas de los hogares.

Para el total de los Impuestos Especiales se presupuesta un incremento del 7,2% respecto al avance de liquidación de 2005. En este caso se prevé un mayor crecimiento que el estimado para 2005 atribuido a la recuperación de la recaudación por el impuesto sobre labores del tabaco (12,6%) debido a la subida de los tipos impositivos. No obstante, el mal comportamiento de estos impuestos en los últimos años no permite ser muy optimistas respecto a su evolución futura, al margen de las subidas de tipos efectuadas.

En definitiva, el marco adoptado para la coyuntura en 2006 y sus efectos sobre la recaudación impositiva en las principales figuras tributarias se basan en unas expectativas de crecimiento de las bases fiscales importantes, aunque más moderadas respecto a la evolución tan positiva de los últimos años.

Por otro lado, la articulación de nuevas medidas ha permitido introducir mayor liquidez en el sistema autonómico. La Conferencia de Presidentes del pasado 10 de septiembre de 2005 incluía una propuesta de aportación económica del Estado en los dos próximos ejercicios, al margen de otras medidas fiscales y de cambios en los sistemas de entregas a cuenta, dejando la aportación de las Comunidades Autónomas en el ejercicio de capacidad normativa en los impuestos sobre el alcohol, la cerveza y las labores del tabaco.

Al final, en el acuerdo adoptado, la transferencia a las CCAA de 500 millones de euros en 2006 y de 600 millones en 2007 se repartirá siguiendo los criterios establecidos en la Ley de Financiación autonómica de 2001: población protegida, población mayor de 65 años e insularidad, actualizando los datos de población a 2004. Además, se incluyen otros fondos, con distintos criterios de reparto. Así, la aportación a Ceuta y Melilla se realizará con criterios idénticos a los aplicados al resto de CCAA. La aportación a Baleares y Canarias por insularidad se realizará teniendo en cuenta el incremento de la población experimentado entre 1999 y 2003; el aumento de financiación experimentado entre 1999 y 2002, y la población protegida en 2003.

La mejora en el sistema de entregas a cuenta en 2005 y 2006, que pasarán del 98 al 100%, e incluso se podrá elevar al 102% a petición de las Comunidades Autónomas, se repartirá con los mismos criterios que según la ley vigente se han venido aplicando para el pago de los anticipos. Además, se han enunciado cuáles serán los criterios de reparto del resto de conceptos incluidos en el Acuerdo, pero que no se pueden territorializar en este momento. Se trata del Fondo específico de garantía sanitaria dotado con 500 millones de euros, que se distribuirá con el criterio establecido por la Ley de 2001 para la garantía de financiación sanitaria y que se destinará a garantizar a las CCAA que sus recursos para financiación sanitaria crecerán al mismo ritmo que el PIB nominal nacional.

En cuanto al fondo de 200 millones para compensar la asistencia a residentes extranjeros se repartirá en función de los documentos E-21 (documento acreditativo en la UE del derecho a la asistencia sanitaria en otro Estado miembro) que acredite cada Comunidad Autónoma. El fondo de 100 millones para compensar por la atención por accidentes de trabajo no cubiertos por las mutuas se instrumentará mediante una disposición adicional en los Presupuestos de 2006, según la cual la Tesorería de la Seguridad Social abonará a las CCAA, con cuyos servicios públicos de salud tenga suscritos convenios, las prestaciones derivadas de accidentes de trabajo y enfermedades profesionales a los afiliados a la Seguridad Social.

En cuanto al Plan de Calidad dotado con 50 millones de euros, será gestionado por el Ministerio de Sanidad. Para el reparto de los 45 millones adicionales destinados al Fondo de Cohe-

sión Sanitaria, que también gestiona el Ministerio de Sanidad, se modificará el Decreto 1247/2002 ampliando considerablemente los supuestos que actualmente cubre este fondo. Por último, para el reparto de los 227 millones derivados de la subida de los impuestos indirectos sobre el alcohol y el tabaco se utilizarán los criterios de la Ley de 2001 que prevé la aplicación de los índices de consumo de estos productos en cada comunidad autónoma para determinar la recaudación atribuible a cada comunidad y transferirle el 40%.

Los fondos sanitarios implementados tras el acuerdo del Consejo de Política Fiscal y Financiera que recoge el mandato de la II Conferencia de Presidentes y las nuevas medidas adoptadas de incremento de algunos impuestos especiales y de las entregas a cuenta, contenidas en el Real Decreto-Ley 12/2005 de 16 de septiembre, contribuirán, sin duda, a mejorar las finanzas regionales, aunque las tensiones en el gasto sanitario y de otras políticas sociales siguen presentes en el horizonte, requiriendo una revisión más amplia sobre la distribución de responsabilidades y medios financieros entre los distintos niveles de gobierno.

CUADRO 42
EVOLUCIÓN DE LOS IMPUESTOS EN 2004, 2005 Y 2006

| | L04-P04 | % | A05L-P05 | % | %AL05/L04 | %P06/P05 | %P06/AL05 |
|-----------------|----------------|----------|-----------------|----------|------------------|-----------------|------------------|
| IRPF | -1549 | -3,1% | 1231 | 2,4% | 12,0% | 12,1% | 9,5% |
| Sociedades | 1911 | 7,9% | 892 | 3,2% | 10,7% | 13,5% | 10,0% |
| No residentes | 271 | 24,1% | 83 | 6,9% | -7,9% | 18,6% | 11,0% |
| IVA | 1633 | 3,8% | 141 | 0,3% | 7,3% | 5,1% | 4,8% |
| Especiales | -244 | -1,4% | -238 | -1,3% | 4,3% | 4,2% | 5,6% |
| Alcohol | -25 | -2,9% | 30 | 3,4% | 7,6% | 11,4% | 7,7% |
| Cerveza | 5 | 2,2% | 7 | 2,9% | 6,4% | 14,1% | 10,9% |
| P.Intermedios | -2 | -10,0% | 0 | 0,0% | 11,1% | 5,0% | 5,0% |
| Hidrocarburos | -41 | -0,4% | -131 | -1,2% | 2,4% | 2,0% | 3,3% |
| Tabaco | -185 | -3,3% | -150 | -2,5% | 6,6% | 6,0% | 8,8% |
| Electricidad | 2 | 0,2% | 7 | 0,8% | 8,9% | 8,7% | 7,8% |
| Otros | 132 | 5,5% | 165 | 4,7% | 44,4% | 11,2% | 6,2% |
| Total Impuestos | 2154 | 1,6% | 2274 | 1,5% | 9,7% | 9,2% | 7,6% |
| Directos | 622 | 0,8% | 2227 | 2,7% | 12,3% | 12,6% | 9,7% |
| Indirectos | 1532 | 2,4% | 47 | 0,1% | 6,6% | 5,2% | 5,1% |

Fuente: Ministerio de Economía y Hacienda y elaboración propia.

**DOCUMENTOS DE TRABAJO EDITADOS POR EL
INSTITUTO DE ESTUDIOS FISCALES**

2000

- 1/00 Ciudadanos, contribuyentes y expertos: Opiniones y actitudes fiscales de los españoles en 1999.
Autor: Área de Sociología Tributaria.
- 2/00 Los costes de cumplimiento en el IRPF 1998.
Autores: M.^a Luisa Delgado, Consuelo Díaz y Fernando Prats.
- 3/00 La imposición sobre hidrocarburos en España y en la Unión Europea.
Autores: Valentín Edo Hernández y Javier Rodríguez Luengo.

2001

- 1/01 Régimen fiscal de los seguros de vida individuales.
Autor: Ángel Esteban Paúl.
- 2/01 Ciudadanos, contribuyentes y expertos: Opiniones y actitudes fiscales de los españoles en 2000.
Autor: Área de Sociología Tributaria.
- 3/01 Inversiones españolas en el exterior. Medidas para evitar la doble imposición internacional en el Impuesto sobre Sociedades.
Autora: Amelia Maroto Sáez.
- 4/01 Ejercicios sobre competencia fiscal perjudicial en el seno de la Unión Europea y de la OCDE: Semejanzas y diferencias.
Autora: Ascensión Maldonado García-Verdugo.
- 5/01 Procesos de coordinación e integración de las Administraciones Tributarias y Aduaneras. Situación en los países iberoamericanos y propuestas de futuro.
Autores: Fernando Díaz Yubero y Raúl Junquera Valera.
- 6/01 La fiscalidad del comercio electrónico. Imposición directa.
Autor: José Antonio Rodríguez Ondarza.
- 7/01 Breve curso de introducción a la programación en Stata (6.0).
Autor: Sergi Jiménez-Martín.
- 8/01 Jurisprudencia del Tribunal de Luxemburgo e Impuesto sobre Sociedades.
Autor: Juan López Rodríguez.
- 9/01 Los convenios y tratados internacionales en materia de doble imposición.
Autor: José Antonio Bustos Buiza.
- 10/01 El consumo familiar de bienes y servicios públicos en España.
Autor: Subdirección General de Estudios Presupuestarios y del Gasto Público.
- 11/01 Fiscalidad de las transferencias de tecnología y jurisprudencia.
Autor: Néstor Carmona Fernández.
- 12/01 Tributación de la entidad de tenencia de valores extranjeros española y de sus socios.
Autora: Silvia López Ribas.
- 13/01 El profesor Flores de Lemus y los estudios de Hacienda Pública en España.
Autora: María José Aracil Fernández.
- 14/01 La nueva Ley General Tributaria: marco de aplicación de los tributos.
Autor: Javier Martín Fernández.
- 15/01 Principios jurídico-fiscales de la reforma del impuesto sobre la renta.
Autor: José Manuel Tejerizo López.
- 16/01 Tendencias actuales en materia de intercambio de información entre Administraciones Tributarias.
Autor: José Manuel Calderón Carrero.
- 17/01 El papel del profesor Fuentes Quintana en el avance de los estudios de Hacienda Pública en España.
Autora: María José Aracil Fernández.
- 18/01 Regímenes especiales de tributación para las pequeñas y medianas empresas en América Latina.
Autores: Raúl Félix Junquera Varela y Joaquín Pérez Huete.
- 19/01 Principios, derechos y garantías constitucionales del régimen sancionador tributario.
Autores: Varios autores.
- 20/01 Directiva sobre fiscalidad del ahorro. Estado del debate.
Autor: Francisco José Delmas González.
- 21/01 Régimen Jurídico de las consultas tributarias en derecho español y comparado.
Autor: Francisco D. Adame Martínez.
- 22/01 Medidas antielusión fiscal.
Autor: Eduardo Sanz Gadea.

- 23/01 La incidencia de la reforma del Impuesto sobre Sociedades según el tamaño de la empresa.
Autores: Antonio Martínez Arias, Elena Fernández Rodríguez y Santiago Álvarez García.
- 24/01 La asistencia mutua en materia de recaudación tributaria.
Autor: Francisco Alfredo García Prats.
- 25/01 El impacto de la reforma del IRPF en la presión fiscal indirecta. (Los costes de cumplimiento en el IRPF 1998 y 1999).
Autor: Área de Sociología Tributaria.

2002

- 1/02 Nueva posición de la OCDE en materia de paraísos fiscales.
Autora: Ascensión Maldonado García-Verdugo.
- 2/02 La tributación de las ganancias de capital en el IRPF: de dónde venimos y hacia dónde vamos.
Autor: Fernando Rodrigo Sauco.
- 3/02 A tax administration for a considered action at the crossroads of time.
Autora: M.^a Amparo Grau Ruiz.
- 4/02 Algunas consideraciones en torno a la interrelación entre los convenios de doble imposición y el derecho comunitario Europeo: ¿Hacia la "comunitarización" de los CDIs?
Autor: José Manuel Calderón Carrero.
- 5/02 La modificación del modelo de convenio de la OCDE para evitar la doble imposición internacional y prevenir la evasión fiscal. Interpretación y novedades de la versión del año 2000: la eliminación del artículo 14 sobre la tributación de los Servicios profesionales independientes y el remozado trato fiscal a las *partnerships*.
Autor: Fernando Serrano Antón.
- 6/02 Los convenios para evitar la doble imposición: análisis de sus ventajas e inconvenientes.
Autores: José María Vallejo Chamorro y Manuel Gutiérrez Lousa.
- 7/02 La Ley General de Estabilidad Presupuestaria y el procedimiento de aprobación de los presupuestos.
Autor: Andrés Jiménez Díaz.
- 8/02 IRPF y familia en España: Reflexiones ante la reforma.
Autor: Francisco J. Fernández Cabanillas.
- 9/02 Novedades en el Impuesto sobre Sociedades en el año 2002.
Autor: Manuel Santolaya Blay.
- 10/02 Un apunte sobre la fiscalidad en el comercio electrónico.
Autora: Amparo de Lara Pérez.
- 11/02 I Jornada metodológica "Jaime García Añoveros" sobre la metodología académica y la enseñanza del Derecho financiero y tributario.
Autores: Pedro Herrera Molina y Pablo Chico de la Cámara (coord.).
- 12/02 Estimación del capital público, capital privado y capital humano para la UE-15.
Autores: M.^a Jesús Delgado Rodríguez e Inmaculada Álvarez Ayuso.
- 13/02 Líneas de Reforma del Impuesto de Sociedades en el contexto de la Unión Europea.
Autores: Santiago Álvarez García y Desiderio Romero Jordán.
- 14/02 Opiniones y actitudes fiscales de los españoles en 2001.
Autor: Área de Sociología Tributaria. Instituto de Estudios Fiscales.
- 15/02 Las medidas antielusión en los convenios de doble imposición y en la Fiscalidad internacional.
Autor: Abelardo Delgado Pacheco.
- 16/02 Brief report on direct an tax incentives for R&D investment in Spain.
Autores: Antonio Fonfría Mesa, Desiderio Romero Jordán y José Félix Sanz Sanz.
- 17/02 Evolución de la armonización comunitaria del Impuesto sobre Sociedades en materia contable y fiscal.
Autores: Elena Fernández Rodríguez y Santiago Álvarez García.
- 18/02 Transparencia Fiscal Internacional.
Autor: Eduardo Sanz Gadea.
- 19/02 La Directiva sobre fiscalidad del ahorro.
Autor: Francisco José Delmas González.
- 20A/02 Anuario Tributario de Jurisprudencia sistematizada y comentada 1999. TOMO I. Parte General. Volumen 1.
Autor: Instituto de Estudios Fiscales.
- 20B/02 Anuario Tributario de Jurisprudencia sistematizada y comentada 1999. TOMO I. Parte General. Volumen 2.
Autor: Instituto de Estudios Fiscales.
- 21A/02 Anuario Tributario de Jurisprudencia sistematizada y comentada 1999. TOMO II. Parte Especial. Volumen 1.
Autor: Instituto de Estudios Fiscales.
- 21B/02 Anuario Tributario de Jurisprudencia sistematizada y comentada 1999. TOMO II. Parte Especial. Volumen 2.
Autor: Instituto de Estudios Fiscales.
- 22/02 Medidas unilaterales para evitar la doble imposición internacional.
Autor: Rafael Cosín Ochaita.
- 23/02 Instrumentos de asistencia mutua en materia de intercambios de información (Impuestos Directos e IVA).
Autora: M.^a Dolores Bustamante Esquivias.
- 24/02 Algunos aspectos problemáticos en la fiscalidad de no residentes.
Autores: Néstor Carmona Fernández, Fernando Serrano Antón y José Antonio Bustos Buiza.

- 25/02 Derechos y garantías de los contribuyentes en Francia.
Autor: José María Tovillas Morán.
- 26/02 El Impuesto sobre Sociedades en la Unión Europea: Situación actual y rasgos básicos de su evolución en la última década.
Autora: Raquel Paredes Gómez.
- 27/02 Un paso más en la colaboración tributaria a través de la formación: el programa Fiscalis de la Unión Europea.
Autores: Javier Martín Fernández y M.^a Amparo Grau Ruiz.
- 28/02 El comercio electrónico internacional y la tributación directa: reparto de las potestades tributarias.
Autor: Javier González Carcedo.
- 29/02 La discrecionalidad en el derecho tributario: hacia la elaboración de una teoría del interés general.
Autora: Carmen Uriol Egido.
- 30/02 Reforma del Impuesto sobre Sociedades y de la tributación empresarial.
Autor: Emilio Albi Ibáñez.

2003

- 1/03 Incentivos fiscales y sociales a la incorporación de la mujer al mercado de trabajo.
Autora: Anabel Zárate Marco.
- 2/03 Contabilidad versus fiscalidad: situación actual y perspectivas de futuro en el marco del Libro Blanco de la contabilidad.
Autores: Elena Fernández Rodríguez, Antonio Martínez Arias y Santiago Álvarez García.
- 3/03 Aspectos metodológicos de la Economía y de la Hacienda Pública.
Autor: Desiderio Romero Jordán.
- 4/03 La enseñanza de la Economía: algunas reflexiones sobre la metodología y el control de la actividad docente.
Autor: Desiderio Romero Jordán.
- 5/03 Errores más frecuentes en la evaluación de políticas y proyectos.
Autores: Joan Pasqual Rocabert y Guadalupe Souto Nieves.
- 6/03 Traducciones al español de libros de Hacienda Pública (1767-1970).
Autoras: Rocío Sánchez Lissén y M.^a José Aracil Fernández.
- 7/03 Tributación de los productos financieros derivados.
Autor: Ángel Esteban Paúl.
- 8/03 Tarifas no uniformes: servicio de suministro doméstico de agua.
Autores: Santiago Álvarez García, Marián García Valiñas y Javier Suárez Pandiello.
- 9/03 ¿Mercado, reglas fiscales o coordinación? Una revisión de los mecanismos para contener el endeudamiento de los niveles inferiores de gobierno.
Autor: Roberto Fernández Llera.
- 10/03 Propuestas de introducción de técnicas de simplificación en el procedimiento sancionador tributario.
Autora: Ana María Juan Lozano.
- 11/03 La imposición propia como ingreso de la Hacienda autonómica en España.
Autores: Diego Gómez Díaz y Alfredo Iglesias Suárez.
- 12/03 Quince años de modelo dual de IRPF: Experiencias y efectos.
Autor: Fidel Picos Sánchez.
- 13/03 La medición del grado de discrecionalidad de las decisiones presupuestarias de las Comunidades Autónomas.
Autor: Ramón Barberán Ortí.
- 14/03 Aspectos más destacados de las Administraciones Tributarias avanzadas.
Autor: Fernando Díaz Yubero.
- 15/03 La fiscalidad del ahorro en la Unión Europea: entre la armonización fiscal y la competencia de los sistemas tributarios nacionales.
Autores: Santiago Álvarez García, María Luisa Fernández de Soto Blass y Ana Isabel González González.
- 16/03 Análisis estadístico de la litigiosidad en los Tribunales de Justicia. Jurisdicción contencioso-administrativa (período 1990/2000).
Autores: Eva Andrés Aucejo y Vicente Royuela Mora.
- 17/03 Incentivos fiscales a la investigación, desarrollo e innovación.
Autora: Paloma Tobes Portillo.
- 18/03 Modelo de Código Tributario Ambiental para América Latina.
Directores: Miguel Buñuel González y Pedro M. Herrera Molina.
- 19/03 Régimen fiscal de la sociedad europea.
Autores: Juan López Rodríguez y Pedro M. Herrera Molina.
- 20/03 Reflexiones en torno al debate del impacto económico de la regulación y los procesos institucionales para su reforma.
Autores: Anabel Zárate Marco y Jaime Vallés Giménez.
- 21/03 La medición de la equidad en la implementación de los sistemas impositivos.
Autores: Marta Pascual y José María Sarabia.
- 22/03 Análisis estadístico de la litigiosidad experimentada en el Tribunal Económico Administrativo Regional de Cataluña (1990-2000)
Autores: Eva Andrés Aucejo y Vicente Royuela Mora.

- 23/03 Incidencias de las NIIF en el ámbito de la contabilidad pública.
Autor: José Antonio Monzó Torrecillas.
- 24/03 El régimen de atribución de rentas tras la última reforma del Impuesto sobre la Renta de las Personas Físicas.
Autor: Domingo Carbajo Vasco.
- 25/03 Los grupos de empresas en España. Aspectos fiscales y estadísticos.
Autores: María Antonia Truyols Martí y Luis Esteban Barbado Miguel.
- 26/03 Metodología del Derecho Tributario.
Autor: Pedro Manuel Herrera Molina.
- 27/03 Estado actual y perspectivas de la tributación de los beneficios de las empresas en el marco de las iniciativas de la Comisión de la Unión Europea.
Autor: Eduardo Sanz Gadea.
- 28/03 Créditos iniciales y gastos de la Administración General del Estado. Indicadores de credibilidad y eficacia (1988-2001).
Autores: Ana Fuentes y Carmen Marcos.
- 29/03 La Base Imponible. Concepto y determinación de la Base Imponible. Bienes y derechos no contabilizados o no declarados: presunción de obtención de rentas. Revalorizaciones contables voluntarias. (Arts. 10, 140, 141 y 148 de la LIS.)
Autor: Alfonso Gota Losada.
- 30/03 La productividad en la Unión Europea, 1977-2002.
Autores: José Villaverde Castro y Blanca Sánchez-Robles.

2004

- 1/04 Estudio comparativo de los convenios suscritos por España respecto al Convenio Modelo de la OCDE.
Autor: Tomás Sánchez Fernández.
- 2/04 Hacienda Pública: enfoques y contenidos.
Autor: Santiago Álvarez García.
- 3/04 Los instrumentos de solidaridad interterritorial en el marco de la revisión de la política regional europea. Análisis de su actuación y propuestas de reforma.
Autor: Alfonso Utrilla de la Hoz.
- 4/04 Política fiscal en la Unión Europea: antecedentes, situación actual y planteamientos de futuro.
Autores: M.^a del Pilar Blanco Corral y Alfredo Iglesias Suárez.
- 5/04 El defensor del contribuyente, un estudio de derecho comparado: Italia y EEUU.
Autores: Eva Andrés Aucejo y José Andrés Rozas Valdés.
- 6/04 El Impuesto Especial sobre los Hidrocarburos y el Medio Ambiente.
Autor: Javier Rodríguez Luengo.
- 7/04 Gestión pública: organización de los tribunales y del despacho judicial.
Autor: Francisco J. Fernández Cabanillas.
- 8/04 Una aproximación al contenido de los conceptos de discriminación y restricción en el Derecho Comunitario.
Autora: Gabriela González García.
- 9/04 Los determinantes de la inmigración internacional en España: evidencia empírica 1991-1999.
Autor: Iván Moreno Torres.
- 10/04 Ética fiscal.
Coord.: Santiago Álvarez García y Pedro M. Herrera Molina.
- 11/04 Las normas antiparaiso fiscal españolas y su compatibilidad con el Derecho Comunitario: el caso específico de Malta y Chipre tras la adhesión a la Unión Europea.
Autores: José Manuel Calderón Carrero y Adolfo Martín Jiménez.
- 12/04 La articulación de la participación española en los organismos multilaterales de desarrollo con las políticas de comercio exterior.
Autor: Ángel Esteban Paul.
- 13/04 Tributación internacional de profesores y estudiantes.
Autor: Emilio Aguas Alcalde.
- 14/04 La convergencia entre contabilidad financiera pública y contabilidad nacional: una aproximación teórica con especial referencia a los criterios de valoración.
Autor: Manuel Pedro Rodríguez Bolívar.
- 15/04 Situación actual y perspectivas de futuro de los impuestos directos de la Unión Europea.
Autores: Juan José Rubio Guerrero y Begoña Barroso Castillo.
- 16/04 La ética en el diseño y aplicación de los sistemas tributarios.
Coord.: Santiago Álvarez García y Pedro M. Herrera Molina.
- 17/04 El sector público y la inversión en vivienda: la deducción por inversión en vivienda habitual en España.
Autores: Francisco Adame Martínez, José Ignacio Castillo Manzano y Lourdes López Valpuesta.
- 18/04 Discriminación fiscal de la familia a través del IRPF. Incidencia de la diversidad territorial en la desigualdad de tratamiento.
Autora: M. Carmen Moreno Moreno
- 19/04 Las aglomeraciones urbanas desde la perspectiva de la Hacienda Pública.
Autora: María Cadaval Sampedro.
- 20/04 La autonomía tributaria de las Comunidades Autónomas de régimen común.
Autores: Santiago Álvarez García, Antonio Aparicio Pérez y Ana Isabel González González.

- 21/04 Neutralidad del Impuesto sobre Sociedades español en el contexto europeo. Análisis del Informe "Fiscalidad de las empresas en el Mercado Interior (2001)".
Autora: Raquel Paredes Gómez.
- 22/04 El impuesto de Sociedades en la Europa de los veinticinco: un análisis comparado de las principales partidas.
Autores: José Félix Sanz, Desiderio Romero, Santiago Álvarez, Germán Chocarro y Yolanda Ubago.
- 23/04 La cooperación administrativa en la Unión Europea: el programa FISCALIS 2007.
Autor: Ernesto García Sobrino.
- 24/04 La financiación de las elecciones generales en España, 1977-2000.
Autores: Enrique García Viñuela y Joaquín Artés Caselles.
- 25/04 Análisis estadístico de la litigiosidad en los Tribunales Económico-Administrativos Regionales y Central.
Autores: Eva Andrés Aucejo y Vicente Royuela Mora.
- 26/04 La cláusula de procedimiento amistoso de los convenios para evitar la doble imposición internacional. La experiencia española y el Derecho comparado.
Autor: Fernando Serrano Antón.
- 27/04 Distribución de la renta y crecimiento.
Autor: Miguel Ángel Galindo Martín.
- 28/04 Evaluación de la efectividad de la política de cooperación en la innovación: revisión de la literatura.
Autores: Joost Heijs, Mikel Buesa, Liliana Herrera, Javier Sáiz Briones y Patricia Valadez.
- 29/04 Régimen fiscal del patrimonio protegido de los discapacitados.
Autor: Joaquín Pérez Huete.
- 30/04 La fiscalidad del seguro individual.
Autora: Roberta Poza Cid.

2005

- 1/05 La circulación de valores en Contabilidad Nacional: análisis de los elementos de los estados financieros desde un punto de vista conceptual.
Autor: Manuel Pedro Rodríguez Bolívar.
- 2/05 Comentarios al Reglamento de obligaciones de información respecto de participaciones preferentes y otros instrumentos de deuda y de determinadas rentas obtenidas por personas físicas residentes en la Unión Europea.
Autor: Francisco José Delmas González.
- 3/05 Presupuesto de la Unión Europea, impacto presupuestario de las ampliaciones y perspectivas financieras.
Autor: Juan Carlos Graciano Regalado.
- 4/05 La imposición sobre las actividades económicas en la Hacienda local a los 25 años de la Constitución.
Autor: Francisco Poveda Blanco.
- 5/05 Objetivos tecnológicos y de internacionalización de las políticas de apoyo a las PYME en Europa.
Autor: Antonio Fonfría Mesa.
- 6/05 Sector público y convergencia económica en la UE.
Autores: María Jesús Delgado Rodríguez e Inmaculada Álvarez Ayuso.
- 7/05 La tributación de las plusvalías en el ámbito europeo: una visión de síntesis.
Autor: Fernando Rodrigo Sauco.
- 8/05 El concepto de beneficiario efectivo en los convenios para evitar la doble imposición.
Autor: Félix Alberto Vega Borrego.
- 9/05 Los precios de transferencia: su tratamiento tributario desde una perspectiva europea.
Autor: Francisco Alfredo García Prats.
- 10/05 Comentarios a la Directiva del régimen fiscal de reorganizaciones empresariales.
Autor: Juan López Rodríguez.
- 11/05 Opiniones y actitudes fiscales de los españoles en 2004.
Autor: Área de Sociología Tributaria. Subdirección General de Estudios Tributarios. Instituto de Estudios Fiscales.
- 12/05 El debate de la financiación autonómica con los resultados del nuevo sistema en 2002.
Autor: Miguel Ángel García Díaz.
- 13/05 Medidas antielusión fiscal.
Autor: Eduardo Sanz Gadea.
- 14/05 Income taxation: a structure built on sand.
Autor: John Prebble.
- 15/05 La muestra de declarantes de IRPF de 2002: descripción general y principales magnitudes.
Autores: Fidel Picos Sánchez, María Antiquera Pérez, César Pérez López, Alfredo Moreno Sáez, Carmen Marcos García y Santiago Díaz de Sarralde Míguez.
- 16/05 La política presupuestaria de las Comunidades Autónomas.
Autores: Miguel Ángel García Díaz, Ana Herrero Alcalde y Alfonso Utrilla de la Hoz.
- 17/05 La deducción por reinversión de beneficios extraordinarios en inmovilizado financiero.
Autora: Nuria Puebla Agramunt.
- 18/05 Los Entes locales como sujetos pasivos del Impuesto sobre el Valor Añadido: una visión general.
Autor: Javier Martín Fernández.
- 19/05 El gravamen en el IRPF de las ganancias de patrimonio en España.
Autora: Cristina de León Cabeta.

20/05 La liquidación del sistema de financiación autonómico en 2003 y el sistema de entregas a cuenta.
Autor: Alfonso Utrilla de la Hoz.