

# PAPELES DE TRABAJO

## 7/2020

Los hogares de Madrid ante la pandemia COVID-19. ¿Son los más desfavorecidos económicamente los más golpeados por la crisis?

NURIA BADENES PLÁ

Instituto de Estudios Fiscales



## ÍNDICE

Resumen

1. INTRODUCCIÓN
2. DESCRIPCIÓN DE LA ENCUESTA
3. DIFERENCIAS EN EL NIVEL ECONÓMICO Y DE VIDA EN LOS DISTRITOS DE MADRID ANTES DE LA CRISIS COVID-19
4. RELACIÓN ENTRE LA SITUACIÓN ECONÓMICA DE LOS HOGARES Y LAS CIRCUNSTANCIAS AFECTADAS POR LA PANDEMIA: NIVEL DE INGRESOS PRESENTE Y FUTURO, NECESIDAD DE AYUDA PÚBLICA, CANCELACIÓN DE CITAS SANITARIAS, CUESTIONES PSICOLÓGICAS Y SITUACIÓN LABORAL.
  - 4.1 Nivel de ingresos presente y futuro
  - 4.2 Necesidad de ayuda pública
  - 4.3. Cancelación de citas sanitarias
  - 4.4. Cuestiones psicológicas
  - 4.5. Situación laboral
5. LA SITUACIÓN ECONÓMICA PRESENTE Y LAS PERSPECTIVAS FUTURAS. MODELO *PROBIT* EXPLICATIVO DE LA CREENCIA EN LA NECESIDAD DE AYUDA PÚBLICA
6. CONCLUSIONES

Bibliografía

## Resumen

El presente trabajo pretende determinar si los hogares más desfavorecidos de la ciudad de Madrid son los que más han sufrido las consecuencias de la crisis COVID, y si la situación se padece de forma diferente por distritos. Para ello se realizan una exploración en profundidad de los datos recogidos en la encuesta realizada por el Ayuntamiento de Madrid. La situación de crisis generada ha alterado las necesidades de los hogares, y en muchos casos se va a precisar ayuda pública. Las causas que determinan la probabilidad de precisar dicha ayuda se identifican mediante un modelo *probit*. Tanto el análisis descriptivo como los hallazgos del modelo de elección discreta indican que los efectos de la crisis inciden en mayor medida sobre los colectivos que previamente eran más vulnerables económicamente y que partían de peores circunstancias.

*Palabras clave:* Bienestar, nivel de vida, modelo *probit*, COVID.

*Clasificación JEL:* I31, C50, Z19.

## 1. INTRODUCCIÓN

Debido a los efectos devastadores generados por la pandemia de COVID-19, el 13 de marzo de 2020 se impuso un confinamiento a toda la población española tras la declaración del estado de alarma, que impedía la salida del domicilio salvo en situaciones excepcionales, como el aprovisionamiento de alimentos y medicamentos, para acudir a algunos puestos de trabajo seleccionados o para solventar emergencias. A partir del 28 de abril de 2020 comienza un periodo de desconfinamiento en distintas fases hasta el 21 de junio de 2020, en transición hacia lo que se ha denominado “nueva normalidad”. Tanto la enfermedad en sí misma como el miedo, la incertidumbre y el cese de la actividad han causado en la población efectos inmediatos y secuelas posteriores en términos económicos, de salud, y en el estilo de vida en general.

El estudio de muchos de los efectos causados por la pandemia en la población requiere de la disponibilidad de datos. La elaboración de una encuesta por parte del Ayuntamiento de Madrid para caracterizar la situación de los hogares durante el confinamiento, y su puesta a disposición al público ofrece una ocasión para analizar algunos de estos efectos.

El propio Ayuntamiento (2020) ha llevado a cabo una explotación de la encuesta, cuyos resultados principales se describen en un informe de resultados generales y varios informes específicos. Más allá de describir la situación de los hogares de Madrid durante el confinamiento que ya se detalla en dichos informes, en este documento se pretende conocer si los hogares más desfavorecidos son los que más han sufrido las consecuencias del confinamiento, o si la situación se ha sufrido de forma diferente por distritos. Para ello se realizan cruces de información a partir de los datos detallados recogidos en la encuesta. La situación generada por el COVID-19 ha alterado las necesidades de los hogares, y en muchos casos se va a precisar ayuda pública. En el último epígrafe se ensaya un modelo *probit* que trata de identificar cuáles son los factores determinantes en los hogares de la probabilidad de necesitar ayuda por parte del sector público a consecuencia de la pandemia. Ello, unido a la descripción inicial de correlaciones observadas en los datos, permitirá establecer causalidades sólidas para determinar si la crisis ha golpeado más a los hogares previamente más desfavorecidos.

## 2. DESCRIPCIÓN DE LA ENCUESTA

El Ayuntamiento de Madrid ha llevado a cabo una encuesta con la finalidad de conocer el impacto de la situación de confinamiento en la población de la ciudad de Madrid tras la declaración del estado de alarma por la pandemia COVID-19. La encuesta se dirige a hogares de la ciudad de Madrid, y en ella se recoge información muy completa relativa a las características del hogar previas a la pandemia y las alteraciones que se producen durante el confinamiento.

Los microdatos de la encuesta se pueden descargar en el siguiente enlace:

[https://datos.madrid.es/portal/site/egob/menuitem.c05c1f754a33a9fbe4b2e4b284f1a5a0/?vgnex-](https://datos.madrid.es/portal/site/egob/menuitem.c05c1f754a33a9fbe4b2e4b284f1a5a0/?vgnext-)

Los hogares de Madrid ante la pandemia COVID-19. ¿Son los más desfavorecidos económicamente los más golpeados por la crisis?

toid=79c6ec6846c22710VgnVCM2000001f4a900aRCRD&vgnextchannel=374512b9ace9f310VgnVCM100000171f5a0aRCRD&vgnextfmt=default

Los datos comprenden información relativa a 1.566 hogares de la ciudad de Madrid en relación con sus características demográficas, su situación económica y laboral, cómo estas se han visto afectadas por el confinamiento, la situación psicológica, la convivencia, la ayuda que se presta y recibe, la frecuencia de las salidas, la opinión del gobierno en sus distintos niveles, o la cancelación de citas sanitarias.

En el presente estudio se explotará la información que se refiere al bienestar de los hogares, tanto en términos económicos, como referida a comodidades de la vivienda, o a la forma en que la crisis afecta en aspectos psicológicos. La finalidad última es determinar si son los hogares en peor situación económica los que más padecen los efectos de la crisis.

### 3. DIFERENCIAS EN EL NIVEL ECONÓMICO Y DE VIDA EN LOS DISTRITOS DE MADRID ANTES DE LA CRISIS COVID-19

La situación de la población de los distritos de Madrid difiere en muchas características, entre ellas la renta de las familias, que se va a considerar un elemento clave de clasificación para la comparación en el análisis de los efectos que la crisis ha generado. La cuantía de la renta media del hogar no es un dato disponible en la encuesta, pero sí se pregunta a los hogares en qué tramo de renta se sitúan en función de su renta mensual. La correspondencia entre los tramos y las cuantías es la siguiente:

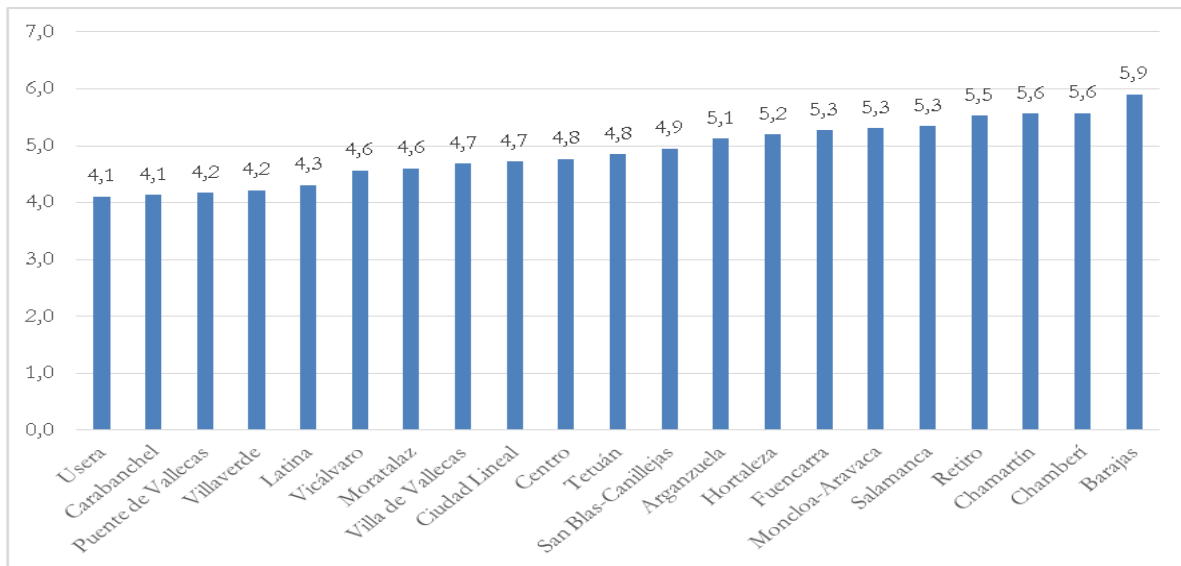
**Tabla 1**  
**CODIFICACIÓN DEL TRAMO DE RENTA MENSUAL EN EL QUE SE SITÚAN LOS HOGARES**

Tramo de renta	Cuantía mensual
1	Menos de 500 euros
2	De 501 a 1.000 euros
3	De 1.001 a 1.500 euros
4	De 1.501 a 2.000 euros
5	De 2.001 a 2.500 euros
6	De 2.501 a 3.000 euros
7	De 3.001 a 4.000 euros
8	De 4.001 a 5.000 euros
9	Más de 5.000 euros

Si se calcula la media del tramo declarado de cada hogar, se obtiene un nivel medio de tramo, que indica la situación económica del distrito, y que muestra una diferencia en media de prácticamente dos tramos entre el distrito más pobre (Usera, con 4,1) y el más rico (Barajas, con 5,9), lo que implica una diferencia en la renta media declarada de 1.000 euros mensuales.

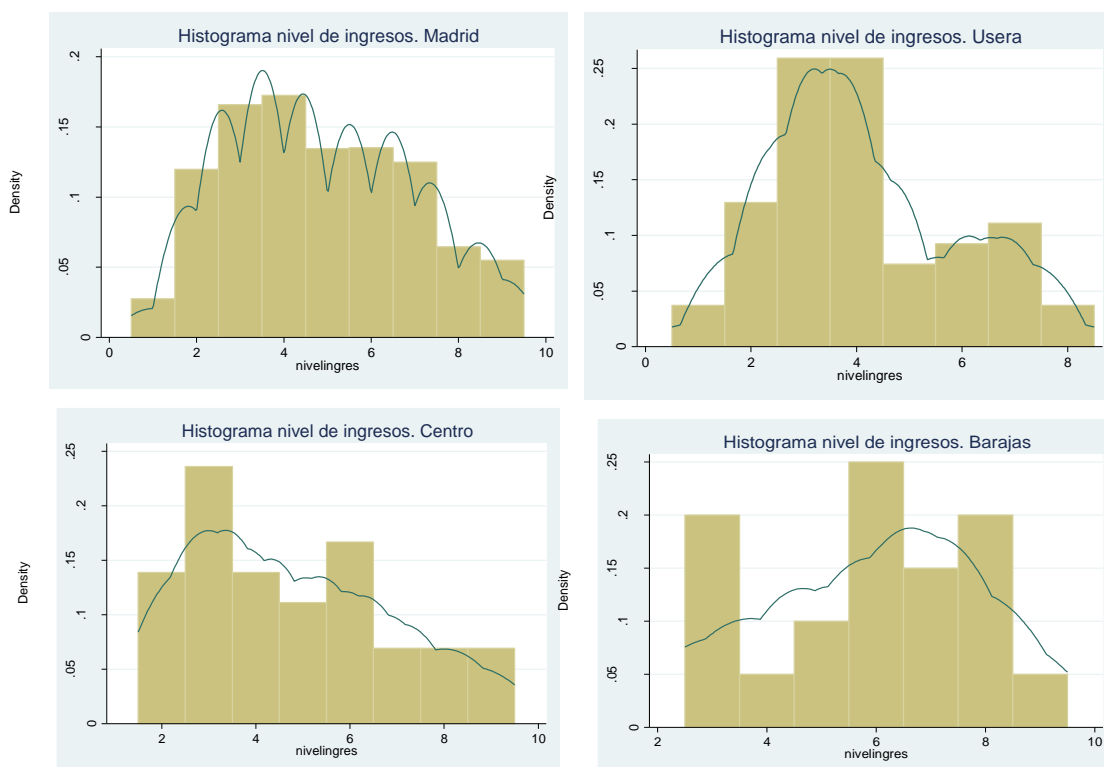
Los hogares de Madrid ante la pandemia COVID-19. ¿Son los más desfavorecidos económicamente los más golpeados por la crisis?

**Gráfico 1**  
**MEDIA DEL TRAMO DE RENTA DE LOS HOGARES POR DISTRITOS. DISTRITOS ORDENADOS POR NIVEL MEDIO CRECIENTE**



La distribución de la renta dentro de cada distrito -incluso sin contar con valores puntuales sino de tramos- presenta diferencias. A modo de ejemplo se muestra el histograma de la ciudad de Madrid al completo, el de Usera, que constituye el distrito más desfavorecido, un distrito intermedio como Centro, y el de mayor renta media declarada, Barajas.

**Gráfico 2**  
**HISTOGRAMAS DE NIVEL DE INGRESOS EN TODOS LOS DISTRITOS DE MADRID, Y EN LOS DISTRITOS DE USERA, CENTRO Y BARAJAS.**

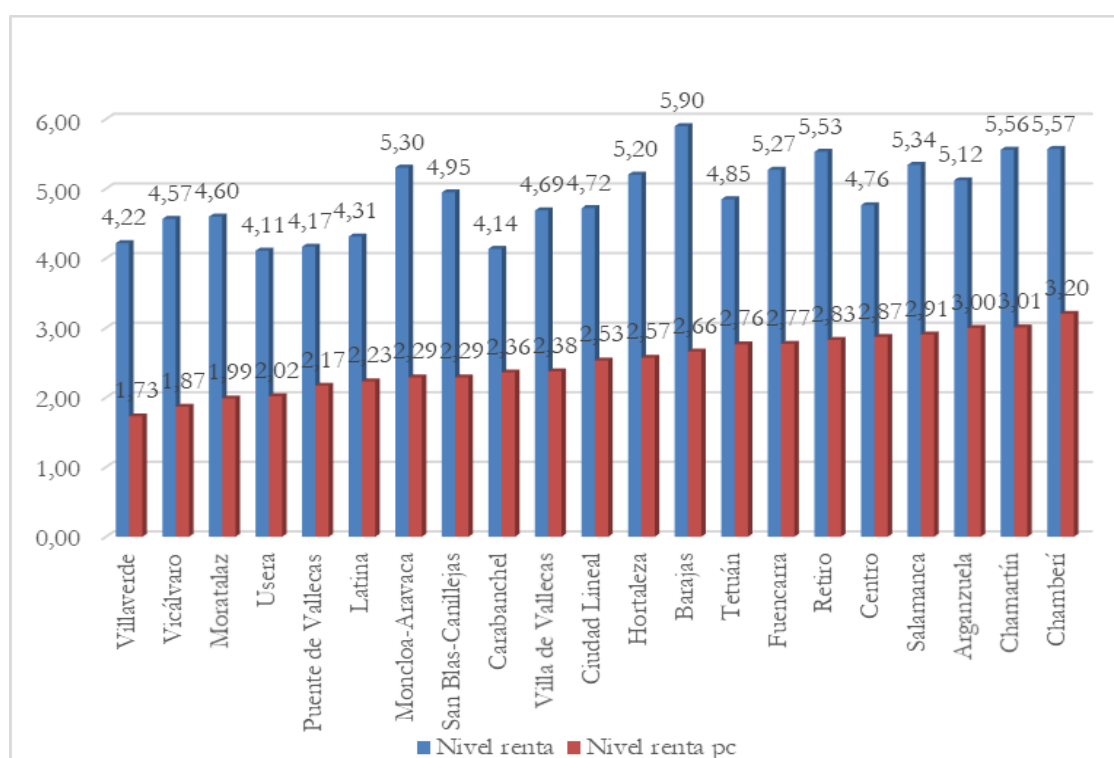


Los hogares de Madrid ante la pandemia COVID-19. ¿Son los más desfavorecidos económicamente los más golpeados por la crisis?

La composición de la familia y el tamaño de la misma condicionan la capacidad adquisitiva de la renta de la que se disfruta, por ello se ha calculado el tramo de renta *per capita* de cada hogar. Este cálculo que divide entre el número de personas que reside en el hogar implica la aplicación de la escala de equivalencia más extrema, y por tanto el no reconocimiento de las economías de escala que se producen entre miembros de un mismo hogar al compartir gastos, pero se realiza el cálculo para comprobar si la ordenación de los distritos entre los mejor y peor situados se modifica significativamente al tener en cuenta el número de miembros que reside en el hogar.

Gráfico 3

COMPARATIVA DE LOS TRAMOS DE RENTA Y TRAMOS DE RENTA Y RENTA *PER CAPITA* EN CADA DISTRITO. DISTRITOS ORDENADOS DE MENOR A MAYOR TRAMO DE RENTA *PER CAPITA*

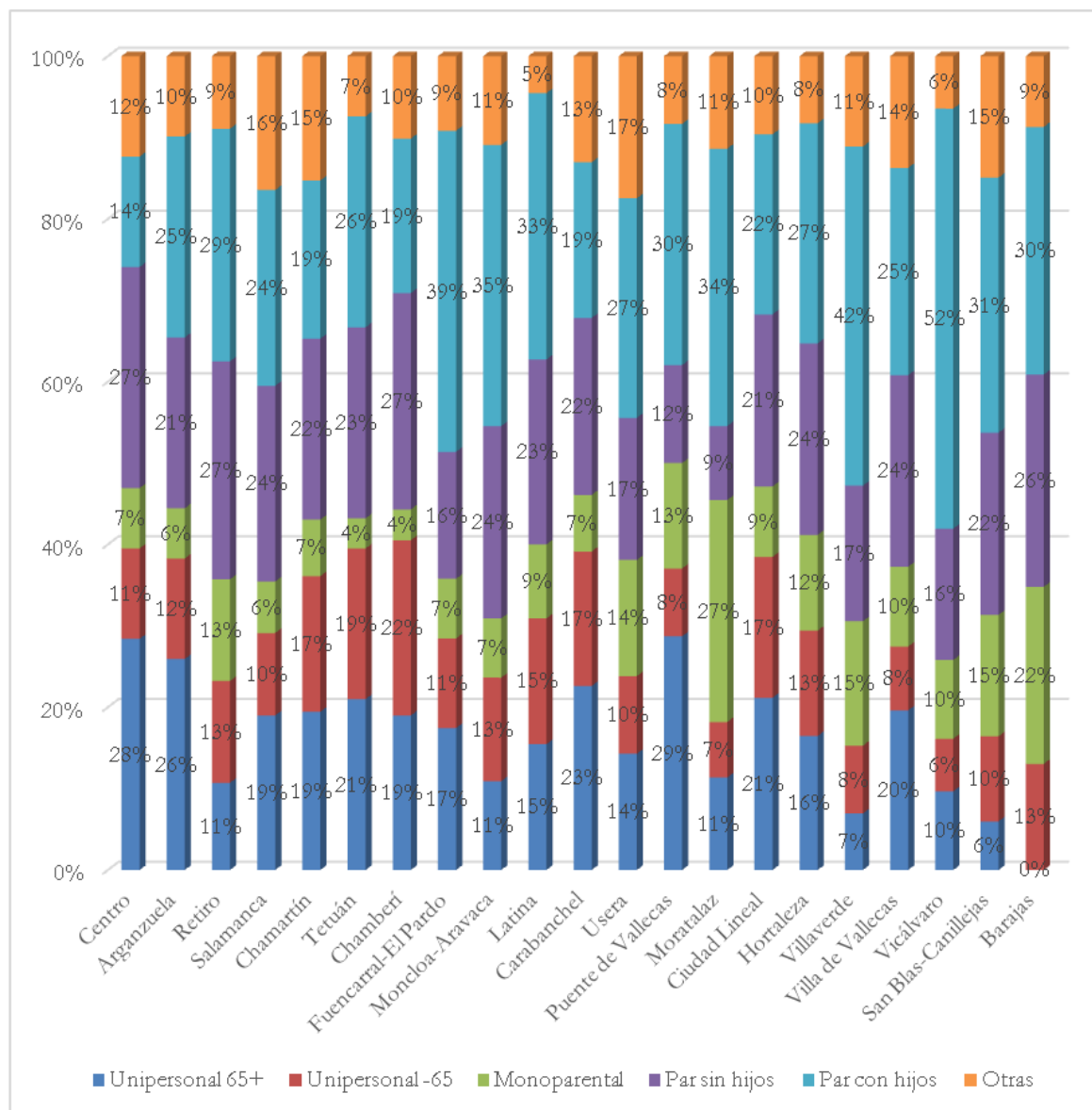


La consideración de los niveles de renta *per capita* implica una reordenación de los distritos, con adelantos o retrasos en su posición relativa. En algunos casos los cambios en las posiciones son importantes, por ejemplo, los distritos de Centro y Carabanchel se adelantan en 7 posiciones al pasar a considerar el nivel *per capita*, y Arganzuela 6, mientras que Moncloa-Aravaca se retrasa 9 posiciones y Barajas 8. Para el resto de distritos los cambios relativos son menos importantes, de manera que Chamartín, Chamberí, Retiro y Salamanca pueden considerarse distritos mejor situados económicamente independientemente de que se tome el criterio del tramo de renta o de renta *per capita*, mientras que Villaverde, Puente de Vallecas, Latina y Usera pueden considerarse en todo caso entre los menos favorecidos.

Los distritos también difieren por la frecuencia con que se presentan los distintos tipos de hogares. Así, Puente de Vallecas, Centro y Arganzuela son los distritos con mayor porcentaje de hogares unipersonales de 65 o más años, siendo uno de cada cuatro.

Los hogares de Madrid ante la pandemia COVID-19. ¿Son los más desfavorecidos económicamente los más golpeados por la crisis?

**Gráfico 4**  
**PESO PORCENTUAL DE CADA TIPO DE HOGAR POR DISTRITOS**



En el distrito de Vicálvaro más de la mitad de los hogares están constituidos por parejas con hijos, y en Villaverde estos hogares suponen 4 de cada 10, mientras que en Centro, Chamartín, Chamberí o Carabanchel están por debajo del 20%. Barajas es el distrito con mayor porcentaje de hogares monoparentales, un 22% frente al 4% que presentan Tetuán o Chamberí. Los hogares de personas solas menores de 65 años se ubican especialmente en Chamberí, Tetuán, Chamartín y Ciudad Lineal.

El valor del tramo medio del nivel de renta o nivel de renta *per capita* para cada tipo de hogar es el que se presenta en la tabla siguiente, teniendo en cuenta el número medio de personas que residen en el hogar:



Los hogares de Madrid ante la pandemia COVID-19. ¿Son los más desfavorecidos económicamente los más golpeados por la crisis?

Tabla 2

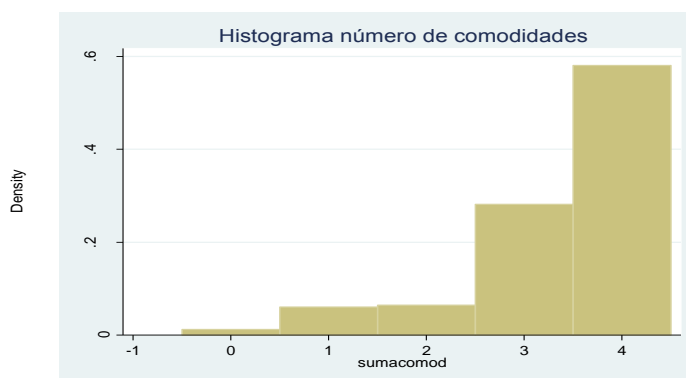
**VALOR MEDIO DEL TRAMO DE RENTA, DE RENTA PER CAPITA Y TAMAÑO MEDIO DEL HOGAR POR TIPO DE HOGAR**

	Nivel renta	Miembros	Nivel renta pc
Unipersonal 65+	3,87	1	3,87
Unipersonal -65	3,07	1	3,07
Monoparental	4,28	2,26	1,89
Pareja sin hijos	5,30	2	2,65
Pareja con hijos	6,07	3,56	1,70
Otros	5,01	2,84	1,76
Total	4,83	1,92	2,52

Además del nivel de renta, resulta de interés conocer cuáles son algunas de las comodidades de las que disfrutaban los hogares y que pudieran hacer más llevadero el confinamiento. La encuesta del Ayuntamiento pregunta a los hogares si cuentan con calefacción, aire acondicionado, ordenador o tableta, y acceso a internet. Se han codificado las respuestas con un cero en caso de respuesta negativa y uno en caso positivo, y se ha construido un índice de suma de las cuatro comodidades anteriores, de manera que el valor de esta suma oscilará entre cero y cuatro. Para el total de los hogares encuestados puede comprobarse que en general los hogares se encuentran bien equipados, pues la mediana de esta suma es cuatro, lo que significa que la mitad de la población cuenta con los cuatro ítems. La media es de 3,358, solamente el 5% de los hogares cuenta con una sola de las comodidades, solamente el 10% cuenta con 2 y el 25% con 3. El histograma también muestra una concentración en los valores más altos de la suma de comodidades:

Gráfico 5

**HISTOGRAMA DEL TOTAL MEDIO DE COMODIDADES POR HOGAR (CALEFACCIÓN, AIRE ACONDICIONADO, ORDENADOR O TABLETA Y ACCESO A INTERNET)**



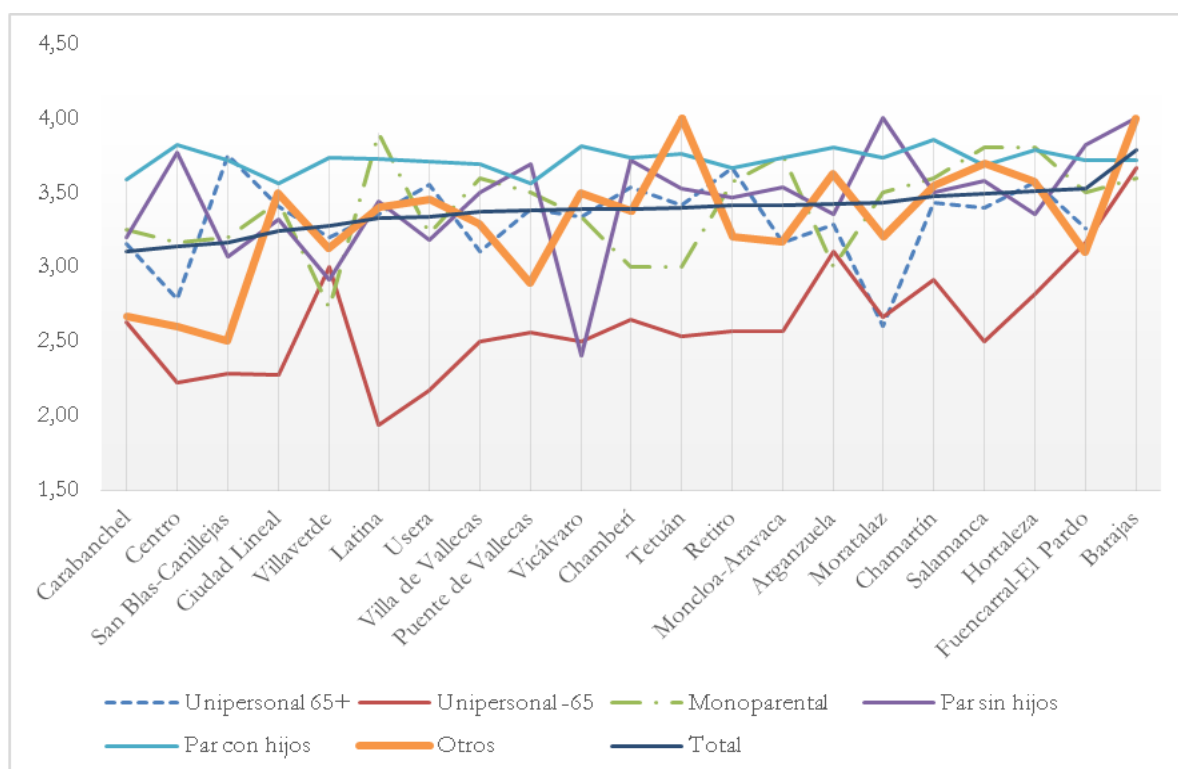
Si se analizan los valores medio de la suma de comodidades por distritos y tipos de hogar se aprecian algunas diferencias con patrones más identificables por hogares que por distritos. Los valores se presentan ordenados por la cifra media del equipamiento en cada distrito, siendo Ca-

Los hogares de Madrid ante la pandemia COVID-19. ¿Son los más desfavorecidos económicamente los más golpeados por la crisis?

rabanchel y Centro los distritos peor equipados, y Fuencarral-El Pardo y Barajas los mejores. En particular, los hogares unipersonales de menos de 65 años muestran menor número de comodidades en casi todos los distritos que el resto. Los hogares constituidos por parejas con hijos, muestran los mejores valores del equipamiento en el hogar. El resto de tipos de hogar ocupa una franja intermedia, y su posición relativa varía por distritos.

Gráfico 6

### NÚMERO MEDIO DE COMODIDADES POR DISTRITOS Y TIPOS DE FAMILIA



Las comodidades anteriores son especialmente relevantes en circunstancias de confinamiento, en las que los miembros de los hogares permanecen prácticamente todo el día dentro de casa. No obstante, existen otras características del hogar que pueden facilitar la comodidad y la convivencia en una circunstancia de confinamiento.

Una de las cuestiones planteada en la Encuesta COVID del Ayuntamiento de Madrid se refiere a cómo es la vivienda, con cuatro posibles respuestas:

1. Exterior
2. Parcialmente exterior (algunas ventanas o balcones al exterior)
3. Interior con vistas a espacio grande o abierto
4. Interior sin vistas a espacios grandes o abiertos

Si se calcula el porcentaje de viviendas que se sitúa en las categorías anteriores en función del tipo de familia puede comprobarse si algún tipo de vivienda se presenta con más frecuencia por tipo de familia.

Los hogares de Madrid ante la pandemia COVID-19. ¿Son los más desfavorecidos económicamente los más golpeados por la crisis?

Tabla 3

**PORCENTAJE DE HOGARES SEGÚN SU TIPOLOGÍA Y EL CARÁCTER EXTERIOR/INTERIOR DE LA VIVIENDA**

Tipo vivienda	Uniper 65+	Uniper -65	Monopar	Par sin hijos	Par con hijos	Otros	Total
Exterior	16,4%	14,5%	8,6%	22,6%	27,9%	9,9%	100%
Parcial exterior	18,8%	11,7%	10,7%	19,2%	27,7%	11,9%	100%
Interior con vistas	19,6%	10,1%	10,8%	19,6%	29,1%	10,8%	100%
Interior sin vistas	28,3%	8,3%	13,3%	18,3%	20,0%	11,7%	100%
Total	18,0%	12,9%	9,7%	21,0%	27,7%	10,7%	100%

Las viviendas interiores y sin vistas son ocupadas con más frecuencia por personas mayores de 65 años que viven solas (este tipo de hogar representa el 18% del total de tipos de hogares, pero las personas mayores que viven en hogares interiores sin vistas son el 28,3% de los hogares que viven en esas circunstancias). Las personas que viven solas menores de 65 años ocupan con más frecuencia viviendas exteriores (14,5% frente al 12,9%), mientras que las parejas con hijos ocupan menos las viviendas interiores sin vistas (20,0% frente a 27,7%).

Si la comparación se realiza en función del distrito, cabría esperar que los barrios más ricos contasen con viviendas con mayor carácter exterior, pero ocurre lo contrario, ya que los distritos mejor situados económicamente coinciden con las construcciones más antiguas.

Tabla 4

**PORCENTAJE DE HOGARES SEGÚN EL DISTRITO Y EL CARÁCTER EXTERIOR/INTERIOR DE LA VIVIENDA**

	Exterior	Parcial exterior	Interior con vistas	Interior sin vistas	Total
Centro	38%	31%	22%	8,6%	100%
Arganzuela	46%	35%	16%	3,7%	100%
Retiro	41%	36%	20%	3,6%	100%
Salamanca	<b>20%</b>	53%	14%	<b>12,7%</b>	100%
Chamartín	46%	42%	8%	4,2%	100%
Tetuán	49%	37%	6%	7,4%	100%
Chamberí	<b>28%</b>	48%	14%	<b>10,1%</b>	100%
Fuencarral-El Pardo	64%	28%	6%	1,8%	100%
Moncloa-Aravaca	51%	29%	18%	1,8%	100%
Latina	67%	26%	5%	0,9%	100%
Carabanchel	53%	34%	10%	3,5%	100%
Usera	57%	30%	11%	1,6%	100%
Puente de Vallecas	67%	25%	6%	2,8%	100%
Moratalaz	<b>70%</b>	23%	5%	<b>2,3%</b>	100%
Ciudad Lineal	62%	32%	7%	0,0%	100%
Hortaleza	66%	29%	4%	1,2%	100%
Villaverde	58%	32%	7%	2,8%	100%
Villa de Vallecas	47%	45%	4%	3,9%	100%
Vicálvaro	48%	42%	10%	0,0%	100%
San Blas-Canillejas	61%	30%	6%	3,0%	100%
Barajas	48%	43%	4%	4,3%	100%
Total	53%	34%	9%	3,8%	100%

Los hogares de Madrid ante la pandemia COVID-19. ¿Son los más desfavorecidos económicamente los más golpeados por la crisis?

Como se puede comprobar, prácticamente la mitad de los hogares cuenta con vivienda exterior (53%), y solamente el 3,8% reside en viviendas interiores sin vistas. Pero ocurre que distritos como Salamanca o Chamberí, dos de los mejor posicionados económicamente, presentan una incidencia de viviendas interiores sin vistas del 12,7% y 10,1% respectivamente, muy superior a la media en Madrid, mientras que la presencia de pisos exteriores es del 20% y 28% respectivamente, muy por debajo del 53% de media. Lo contrario ocurre con el distrito de Moratalaz, supuestamente peor posicionado económicamente, pero con un porcentaje muy superior a la media de viviendas exteriores (70%) y muy por debajo de interiores sin vistas (2,3%).

También se han analizado otras características de los hogares como el número de habitaciones y cuartos de baño *per capita*, y no existe constancia de que los barrios mejor situados cuenten con mejores condiciones, ni tampoco existe una correlación positiva entre el nivel de renta declarado y más estancias en el hogar. Aunque la correlación es muy baja, es de signo negativo entre el nivel de renta declarado y el número de cuartos de baño por persona residente en el hogar (-0,1576) y entre el número de dormitorios por persona (-0,3392).

Dependiendo de las dificultades económicas a las que se enfrenten, los hogares precisan o no la ayuda de los servicios sociales. La solicitud de tal ayuda no se distribuye uniformemente ni por distritos ni por tipos de familia. En la siguiente tabla se cruza esta información para identificar la ubicación de los más vulnerables, teniendo en cuenta si se ha solicitado ayuda en un momento anterior a la crisis.

**Tabla 5**  
**PORCENTAJE DE CADA TIPO DE HOGAR POR DISTRITOS**

	Unipers 65+	Unipers -65	Monopar	Pareja sin hijos	Pareja con hijos	Otros	Total
Centro	0,0%	0,0%	0,0%	4,5%	0,0%	10,0%	2,5%
Arganzuela	0,0%	0,0%	20,0%	0,0%	0,0%	12,5%	2,5%
Retiro	0,0%	14,3%	0,0%	0,0%	0,0%	20,0%	3,6%
Salamanca	0,0%	12,5%	0,0%	21,1%	0,0%	7,7%	7,6%
Chamartín	0,0%	8,3%	0,0%	0,0%	0,0%	9,1%	2,8%
Tetuán	0,0%	13,3%	0,0%	5,3%	0,0%	16,7%	4,9%
Chamberí	6,7%	11,8%	33,3%	0,0%	0,0%	12,5%	6,3%
Fuencarral-Pardo	5,3%	33,3%	12,5%	0,0%	2,3%	30,0%	<b>9,2%</b>
Moncloa-Aravaca	16,7%	0,0%	0,0%	0,0%	0,0%	0,0%	1,8%
Latina	5,9%	29,4%	10,0%	8,0%	8,3%	0,0%	<b>10,9%</b>
Carabanchel	3,8%	15,8%	37,5%	8,0%	9,1%	0,0%	<b>9,6%</b>
Usera	11,1%	0,0%	0,0%	0,0%	0,0%	0,0%	1,6%
Puente de Vallecas	6,5%	33,3%	21,4%	0,0%	3,1%	22,2%	<b>10,2%</b>
Moratalaz	20,0%	0,0%	8,3%	0,0%	0,0%	20,0%	6,8%
Ciudad Lineal	4,5%	0,0%	0,0%	4,5%	0,0%	20,0%	3,8%
Hortaleza	0,0%	18,2%	0,0%	5,0%	0,0%	14,3%	4,7%
Villaverde	20,0%	33,3%	18,2%	0,0%	3,3%	12,5%	<b>9,7%</b>
Villa de Vallecas	10,0%	25,0%	20,0%	0,0%	0,0%	28,6%	<b>9,8%</b>
Vicálvaro	0,0%	0,0%	0,0%	0,0%	6,3%	0,0%	3,2%
San Blas- Canillejas	25,0%	42,9%	0,0%	6,7%	0,0%	10,0%	<b>9,0%</b>
Barajas	0,0%	0,0%	0,0%	0,0%	14,3%	0,0%	4,3%
<b>Total</b>	<b>4,6%</b>	<b>14,9%</b>	<b>9,2%</b>	<b>4,0%</b>	<b>2,3%</b>	<b>11,9%</b>	<b>6,4%</b>

Los hogares de Madrid ante la pandemia COVID-19. ¿Son los más desfavorecidos económicamente los más golpeados por la crisis?

En términos medios, un 6,4% de las familias encuestadas declaran haber acudido a los servicios sociales, pero los distritos de Latina, Carabanchel, Puente de Vallecas, Villaverde, Villa de Vallecas y San Blas-Canillejas muestran porcentajes de petición superior al 9%. Por tipo de hogar, los hogares unipersonales menores de 65 años presentan el mayor porcentaje de solicitantes (14,9%), y las parejas con hijos el menor (2,3%). Los mayores valores de porcentajes de solicitantes aparecen en los distritos con valores medios superiores al 9% citados anteriormente, en particular en el grupo de hogares de personas solas menores de 65 años. Los hogares de personas solas mayores de 65 años solicitan más la ayuda de los servicios sociales en Moncloa, San Blas-Canillejas, Villaverde y Moratalaz. Las parejas con o sin hijos muestran las menores frecuencias de solicitud de ayuda social salvo en dos excepciones: las parejas sin hijos en el distrito de Salamanca (21,1%) y con hijos en Barajas (14,3%). En el colectivo de otros hogares destaca la elevada frecuencia de solicitud de ayuda en Villa de Vallecas y Fuencarral-El Pardo, rondando un tercio de los hogares.

#### **4. RELACIÓN ENTRE LA SITUACIÓN ECONÓMICA DE LOS HOGARES Y LAS CIRCUNSTANCIAS AFECTADAS POR LA PANDEMIA: NIVEL DE INGRESOS PRESENTE Y FUTURO, NECESIDAD DE AYUDA PÚBLICA, CANCELACIÓN DE CITAS SANITARIAS, CUESTIONES PSICOLÓGICAS Y SITUACIÓN LABORAL**

Una vez caracterizados los hogares en términos del nivel de renta y las condiciones de vida con que cuentan en la situación previa a la pandemia, se analiza en este apartado de qué manera se han visto afectados los hogares tras la aparición del COVID-19. Se presta atención tanto a circunstancias económicas a otras relativas a la cancelación de citas sanitarias o el modo en que la crisis incide en términos psicológicos.

##### **4.1. Nivel de ingresos presente y futuro**

En primer lugar, compararemos cómo declaran los hogares que sus ingresos se ven afectados por la crisis en el momento de la encuesta, y la previsión que estiman para dentro de seis meses. Para ello se utilizan las respuestas relativas a dos preguntas de la encuesta:

¿Cómo está afectando la crisis a los ingresos económicos del hogar?

1=En nada; 2=Disminución inferior al 20%; 3=Disminución del 20% al 50%; 4=Disminución del 50% al 100%; 5=Aumento;

¿Cómo afectará a los ingresos económicos dentro de 6 meses?

1=En nada; 2=Disminución inferior al 20%; 3=Disminución del 20% al 50%; 4=Disminución del 50% al 100%; 5=Aumento;

Sin tener en cuenta ninguna circunstancia, para el total de los hogares de Madrid, las respuestas acerca de cómo se ven afectados los ingresos son las que siguen:

Los hogares de Madrid ante la pandemia COVID-19. ¿Son los más desfavorecidos económicamente los más golpeados por la crisis?

**Tabla 6**  
**PORCENTAJE DE HOGARES EN FUNCIÓN DE LOS CAMBIOS ACTUALES EN LOS INGRESOS Y LOS PREVISTOS EN SEIS MESES**

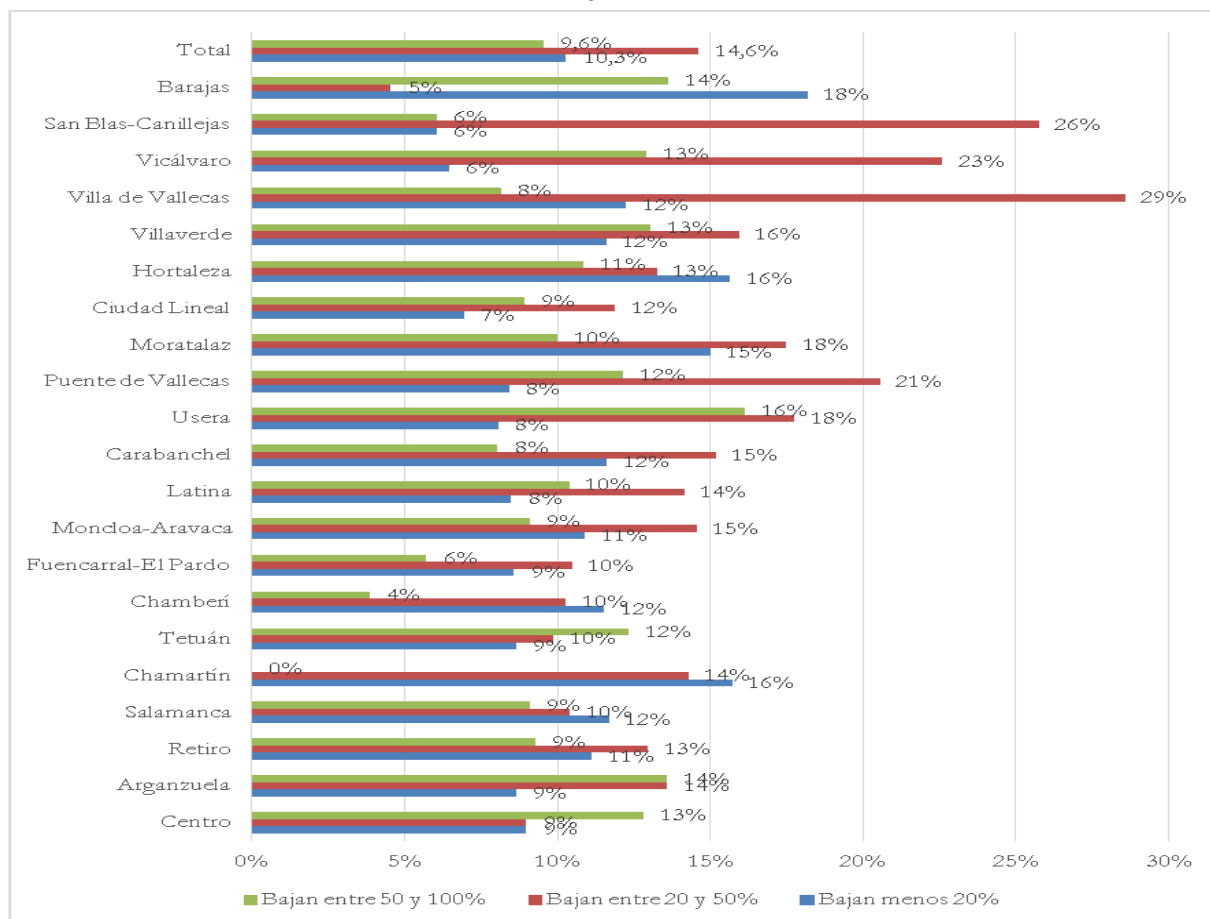
	Ingresos presentes % hogares	Ingresos en 6 meses % hogares
No cambian	65,16	43,72
Bajan menos 20%	10,28	18,99
Bajan entre 20 y 50%	14,60	25,11
Bajan entre 50 y 100%	9,56	10,95
Aumentan	0,39	1,23
Total	100	100

El porcentaje de hogares que considera que sus ingresos han caído en el momento presente es menor de la mitad, mientras que en un plazo de seis meses es superior a la mitad. Se aprecia una tendencia en general más pesimista de cara al futuro, creciendo aproximadamente en diez puntos porcentuales tanto los hogares que creen que sus ingresos bajarán menos del 20% como los que piensan que lo harán entre un 20% y un 50%.

Las caídas en los ingresos presentes por efecto de la crisis experimentan variaciones según los distritos, como muestra el siguiente gráfico.

**Gráfico 7**

**PORCENTAJE DE HOGARES POR DISTRITO QUE VEN CAER SUS INGRESOS PRESENTES Y MAGNITUD DE LA CAÍDA**



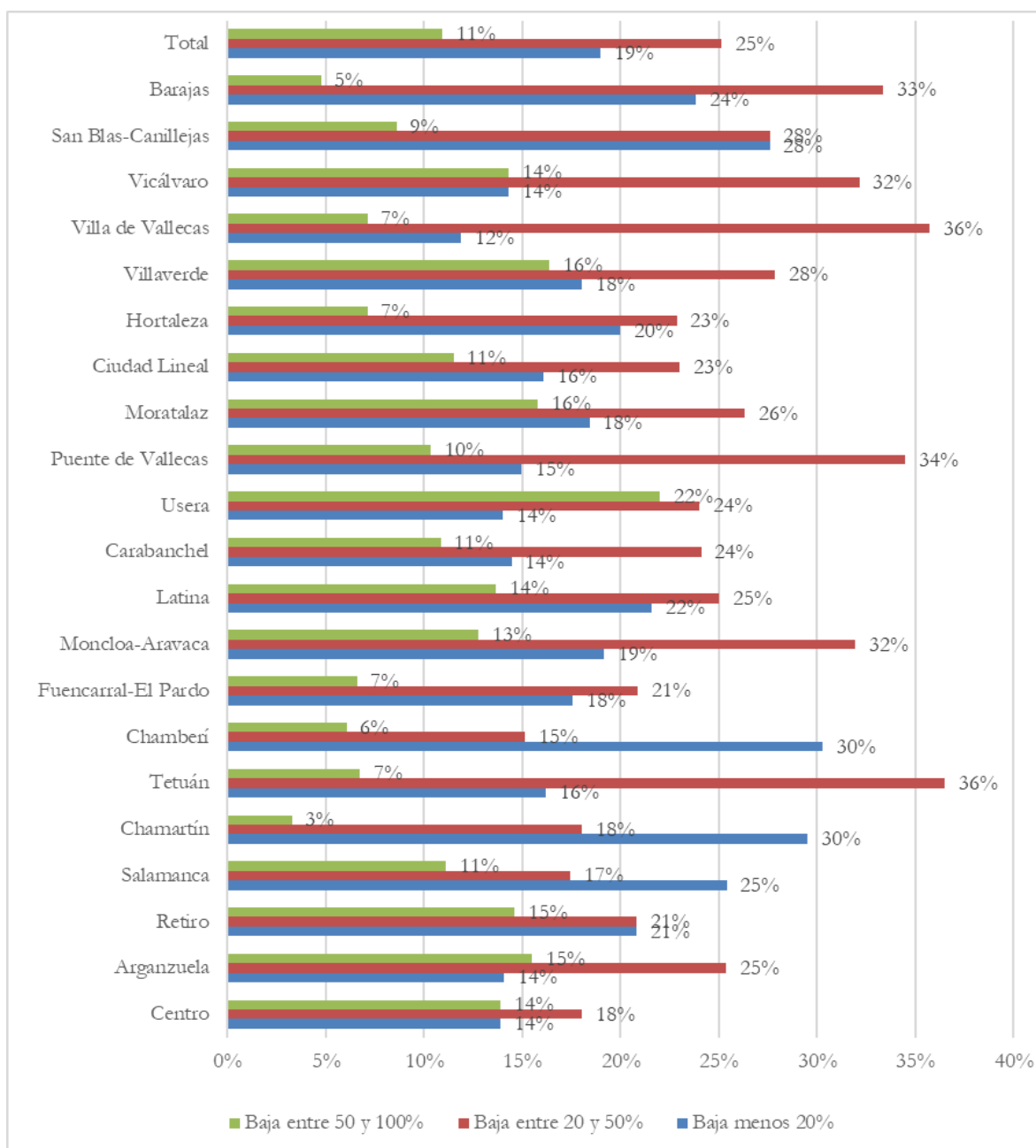
Los hogares de Madrid ante la pandemia COVID-19. ¿Son los más desfavorecidos económicamente los más golpeados por la crisis?

Entre los hogares cuyos ingresos caen menos del 20%, los distritos de Barajas, Hortaleza Moratalaz y Chamartín experimentan una frecuencia bastante mayor que la media. Entre los hogares que ven descender sus ingresos entre un 20 y un 50%, existe una incidencia muy superior a la media en los distritos de Vallecas, Vicálvaro y San Blas-Canillejas, mientras que son los distritos de Arganzuela y Usera los que presentan una incidencia bastante mayor que la media si se considera el grupo de hogares que ven descender sus ingresos en más de la mitad.

Este mismo análisis se puede realizar para los ingresos previstos en un plazo de seis meses.

Gráfico 8

**PORCENTAJE DE HOGARES POR DISTRITO QUE PREVEN CAER SUS INGRESOS EN 6 MESES Y MAGNITUD DE LA CAÍDA**



Los hogares de Madrid ante la pandemia COVID-19. ¿Son los más desfavorecidos económicamente los más golpeados por la crisis?

Los distritos que presentan una incidencia mucho peor que la media son Chamartín, Chamberí y San Blas cuando la caída de ingresos prevista en seis meses es inferior al 20%, Tetuán Puente de Vallecas y Villa de Vallecas si la caída se sitúa entre el 20 y el 50%, y Usera Moratalaz y Villa-verde, cuando los ingresos se prevé que caigan más de la mitad.

Vistos los datos anteriores parece que existe una concentración de la caída de los ingresos presentes y futuros sesgada hacia los distritos peor situados económicamente.

Si se clasifican los hogares por su tipología y por la caída de sus ingresos presentes y futuros, podemos construir la siguiente tabla, en la que se puede identificar qué tipo de hogar ha sufrido y va a sufrir más las consecuencias económicas de la crisis.

Tabla 7

**PORCENTAJE DE HOGARES POR TIPOLOGÍA Y CAMBIO EN LOS INGRESOS PRESENTES Y FUTUROS**

	No cambia		Bajan menos 20%		Bajan entre 20 y 50%		Bajan entre 50 y 100%		Aumentan	
	Hoy	6 mes	Hoy	6 mes	Hoy	6 mes	Hoy	6 mes	Hoy	6 mes
Unipers 65+	74%	49%	7%	15%	8%	21%	11%	13%	0%	2%
Unipers -65	96%	83%	2%	8%	2%	8%	0%	1%	0%	0%
Monoparen	53%	36%	14%	21%	20%	28%	12%	14%	1%	2%
Par sin hijos	70%	48%	8%	19%	12%	21%	9%	11%	1%	1%
Par con hijos	53%	32%	15%	26%	20%	29%	11%	11%	0%	1%
Otras	45%	25%	13%	16%	29%	44%	13%	14%	1%	1%
<i>Total</i>	65%	44%	10%	19%	15%	25%	10%	11%	0%	1%

Los hogares unipersonales de menores de 65 años constituyen el colectivo que manifiesta con mayor frecuencia no verse afectado en sus ingresos, ni en el momento de la encuesta ni en sus previsiones a seis meses, como muestra una presencia de hogares del 96% y 83% respectivamente, muy superior a las medias totales (55 y 44% respectivamente). Las parejas con hijos y las familias monoparentales muestran frecuencias superiores a la media entre los que ven caer sus ingresos menos del 20%. Para caídas superiores entre el 20% y el 50% son de nuevos los hogares monoparentales los que presentan una frecuencia mayor a la media, esta vez junto a otras formas de hogar. Este patrón también se observa para caídas de más de la mitad de la renta, pero con desviaciones respecto al valor medio menos importantes.

Al analizar las variaciones en los ingresos por tramos de renta, no se observan patrones destacables que difieren del comportamiento medio, excepto para el grupo de hogares que sufre un descenso entre el 50 y el 100% (en la quinta columna de la Tabla 7). Un 10% de los hogares ha visto reducidos sus ingresos en el momento de la encuesta, y un 11% prevé este rango de reducción en 6 meses. La distribución de reducción de ingresos en este grupo muestra un patrón muy regresivo, con los porcentajes de descenso mayores concentrados en los niveles de renta más bajos.



Los hogares de Madrid ante la pandemia COVID-19. ¿Son los más desfavorecidos económicamente los más golpeados por la crisis?

**Tabla 8**  
**PORCENTAJE DE HOGARES QUE REDUCEN SUS INGRESOS PRESENTES Y FUTUROS ENTRE 50 Y 100%  
POR TRAMO DE INGRESOS MENSUALES**

Tramo ingresos	Reducción en ingresos entre 50 y 100%	
	Hoy	6 meses
Menos de 500 euros	33%	42%
De 501 a 1.000 euros	10%	13%
De 1.001 a 1.500 euros	13%	14%
De 1.501 a 2.000 euros	14%	14%
De 2.001 a 2.500 euros	8%	10%
De 2.501 a 3.000 euros	10%	10%
De 3.001 a 4.000 euros	5%	8%
De 4.001 a 5.000 euros	5%	6%
Más de 5.000 euros	1%	2%
Total	10%	12%

Esta evidencia pone de manifiesto que el colectivo más perjudicado ahora y en el futuro, que ve caer sus ingresos en más de la mitad, disminuye sus ingresos proporcionalmente más cuanto mayor es el nivel de renta, por lo que se da una vinculación entre colectivos perjudicados de partida y que van a sufrir proporcionalmente más la crisis.

#### 4.2. Necesidad de ayuda pública

En la encuesta del Ayuntamiento se pregunta a los hogares si debido a la situación de crisis va a necesitar ayuda pública. El nivel medio de hogares en Madrid que van a necesitar dicha ayuda es del 14%, sin que exista una diferencia muy importante en el porcentaje de hogares necesitados por distritos. Sí que se aprecia que los distritos menos favorecidos declaran más que la media precisar dicha ayuda, pero los porcentajes no son muy diferentes al 14% medio: Carabanchel 19%, Usera 16%, Villaverde 18%, Villa de Vallecas 17% y San Blas-Canillejas 19%.

Los hogares de Madrid ante la pandemia COVID-19. ¿Son los más desfavorecidos económicamente los más golpeados por la crisis?

**Tabla 9**  
**PORCENTAJE DE HOGARES QUE DECLARAN NECESITAR AYUDA PÚBLICA DEBIDO A LA CRISIS POR DISTRITO**

	% necesitados ayuda pública
Centro	16%
Arganzuela	14%
Retiro	15%
Salamanca	12%
Chamartín	7%
Tetuán	13%
Chamberí	14%
Fuencarral-El Pardo	13%
Moncloa-Aravaca	17%
Latina	9%
Carabanchel	19%
Usera	16%
Puente de Vallecas	18%
Moratalaz	16%
Ciudad Lineal	16%
Hortaleza	11%
Villaverde	18%
Villa de Vallecas	17%
Vicálvaro	10%
San Blas-Canillejas	19%
Barajas	5%
<b>Total</b>	<b>14%</b>

Si se analiza la necesidad de ayuda por tipo de familia, sí que se aprecia un patrón de mayor vulnerabilidad que los hogares monoparentales (23%) y en otras formaciones de hogares (27%), como se muestra a continuación.

**Tabla 10**  
**PORCENTAJE DE HOGARES QUE DECLARAN NECESITAR AYUDA PÚBLICA DEBIDO A LA CRISIS POR TIPOLOGÍA**

	% hogares necesitados ayuda pública
Unipersonal 65+	12%
Unipersonal -65	7%
Monoparental	23%
Par sin hijos	14%
Par con hijos	12%
Otras	27%
<b>Total</b>	<b>14%</b>

Los hogares de Madrid ante la pandemia COVID-19. ¿Son los más desfavorecidos económicamente los más golpeados por la crisis?

Donde realmente se observa un patrón de necesidad muy claro es al clasificar a los hogares por el tramo de renta del que disfrutan. Entre los hogares de más de 5.000 euros mensuales no se declara en ningún caso necesitar ayuda. En los hogares de más de 2.500 euros mensuales los porcentajes de necesitados oscilan entre el 5 y el 9%. Pero al considerar tramos de renta inferiores a 2.000 euros mensuales, cuanto menor es el ingreso mayor es el porcentaje de hogares que precisa ayuda pública, hasta un 64% de necesitados entre los hogares que cuentan con menos de 500 euros mensuales.

Tabla 11

**PORCENTAJE DE HOGARES QUE DECLARAN NECESITAR AYUDA PÚBLICA DEBIDO A LA CRISIS POR TRAMO DE INGRESOS MENSUALES**

Tramo ingresos	% hogares necesitados ayuda pública
Menos de 500 euros	64%
De 501 a 1.000 euros	30%
De 1.001 a 1.500 euros	20%
De 1.501 a 2.000 euros	16%
De 2.001 a 2.500 euros	13%
De 2.501 a 3.000 euros	7%
De 3.001 a 4.000 euros	9%
De 4.001 a 5.000 euros	5%
Más de 5.000 euros	0%
<i>Total</i>	<i>15%</i>

*Nota:* el porcentaje total es en este cuadro del 15% y no 14% por la incidencia de no respuesta (1.244 observaciones frente a 1.436 en los cuadros previos) para la clasificación en nivel de ingresos. Al tabular por esta característica se sesga al alza los hogares necesitados.

La ayuda pública se precisa más en los distritos más desfavorecidos, aunque no de una forma muy diferente a la media. Por tipos de hogar, las familias monoparentales, junto con el colectivo de otros hogares ostentan claramente mayor necesidad de ayuda pública. Por otro lado, la ayuda pública derivada de la crisis va a ser más necesaria en los colectivos que partían con una renta menor. Por estas evidencias, puede concluirse que la crisis económica derivada de la pandemia ha golpeado más a los colectivos previamente más vulnerables.

#### 4.3. Cancelación de citas sanitarias

La encuesta realizada por el Ayuntamiento plantea una serie de preguntas que no se refieren estrictamente a la afectación de los ingresos, pero que inciden sobre el bienestar de las personas, como son el efecto sobre la situación laboral, las citas sanitarias que se han visto canceladas, cómo se afronta psicológicamente la situación, o la dificultad para la convivencia en el hogar.

Los hogares de Madrid ante la pandemia COVID-19. ¿Son los más desfavorecidos económicamente los más golpeados por la crisis?

Con respecto a la cancelación de las citas, la encuesta pregunta sobre si a algún miembro del hogar le han cancelado citas sanitarias, pruebas o intervenciones quirúrgicas. La frecuencia de respuestas obtenidas según la tipología del hogar es la siguiente:

**Tabla 12**  
**PORCENTAJE DE HOGARES POR TIPOLOGÍA EN FUNCIÓN DE LA SITUACIÓN DE CITAS SANITARIAS DURANTE EL CONFINAMIENTO**

	No tenía	No han cancelado	Decidió no ir	No le atendieron	Cancelado	Total
Unipersonal 65+	51,1%	8,5%	1,4%	0,0%	39,0%	100,0%
Unipersonal -65	39,1%	6,4%	3,5%	0,0%	51,0%	100,0%
Monoparental	34,4%	6,0%	2,6%	0,0%	57,0%	100,0%
Pareja sin hijos	32,2%	11,6%	1,5%	0,0%	54,7%	100,0%
Pareja con hijos	30,1%	8,8%	0,9%	0,5%	59,7%	100,0%
Otras	37,3%	6,0%	2,4%	0,0%	54,2%	100,0%
<i>Total</i>	<i>36,7%</i>	<i>8,5%</i>	<i>1,8%</i>	<i>0,1%</i>	<i>52,9%</i>	<i>100,0%</i>

La intuición podría indicar que son los hogares de personas de más edad los que podrían haber sufrido más cancelaciones, pero presentan, por un lado, un porcentaje menor de citas previas con respecto a la media (51,1% frente a 36,7%) y por otro, manifiestan cancelaciones en un 39% frente al 52,9% total. No hay prácticamente hogares que no hayan sido atendidos (0,1%), y son las familias monoparentales las que muestran más reservas y no acuden a las citas a pesar de no haber sido canceladas, si bien en un porcentaje mínimo (2,6%).

Cuando se analizan las cancelaciones por distritos o por nivel de ingresos no se observa ninguna desviación del comportamiento medio en ningunos de los colectivos.

#### 4.4. Cuestiones psicológicas

Para comprobar cómo afecta psicológicamente la situación a los hogares la Encuesta del Ayuntamiento plantea una serie de cuestiones en las que se compara la situación de confinamiento en relación a las circunstancias previas. En particular se pregunta a los hogares:

- ¿Ha podido concentrarse?
- ¿Sus preocupaciones le han hecho perder el sueño?
- ¿Ha sentido que está desempeñando un papel útil en la vida?
- ¿Se ha sentido capaz de tomar decisiones?
- ¿Se ha notado constantemente agobiado/a y en tensión?
- ¿Ha tenido la sensación de que no puede superar sus dificultades?
- ¿Ha sido capaz de disfrutar de sus actividades normales de cada día?

Los hogares de Madrid ante la pandemia COVID-19. ¿Son los más desfavorecidos económicamente los más golpeados por la crisis?

- ¿Ha sido capaz de hacer frente adecuadamente a sus problemas?
- ¿Se ha sentido poco feliz o deprimido/a?
- ¿Ha perdido confianza en sí mismo/a?
- ¿Ha pensado que usted es una persona que no vale para nada?
- ¿Se siente razonablemente feliz considerando todas las circunstancias?

Las opciones de respuesta para las doce preguntas anteriores preguntas están categorizadas con valores entre 1 y 4 significando lo siguiente: 1=Mejor que lo habitual; 2= Igual que lo habitual; 3=Menos que lo habitual; 4=Mucho menos que lo habitual.

Si se construye un indicador que agregue las respuestas obtenidas en todas las preguntas anteriores, la mínima puntuación sería un 12 y la máxima 48. Al subdividen los valores de la suma en tramos equidistantes (de 12 a 21 -poco efecto-), de 22 a 30 -efecto moderado-, de 31 a 39 -efecto elevado- y 40 o más -efecto muy elevado-) con estas nuevas cuatro categorías se puede capturar cómo incide psicológicamente la crisis en los hogares.

Tabla 13

**PORCENTAJE DE HOGARES POR TIPOLOGÍA Y EFECTOS PSICOLÓGICOS SUFRIDOS POR LA CRISIS**

Efecto psicológico	Poco	Moderado	Elevado	Muy elevado	Total
Unipersonal 65+	24,7%	57,2%	16,2%	1,8%	100%
Unipersonal -65	41,1%	48,6%	9,7%	0,6%	100%
Monoparental	24,5%	54,4%	19,7%	1,4%	100%
Par sin hijos	29,7%	58,4%	10,9%	0,9%	100%
Par con hijos	26,8%	60,9%	11,3%	0,9%	100%
Otras	27,2%	58,6%	13,6%	0,6%	100%
<i>Total</i>	<i>28,5%</i>	<i>57,4%</i>	<i>13,0%</i>	<i>1,1%</i>	<i>100%</i>

Al analizar de qué manera afecta psicológicamente la crisis en los hogares de los diferentes distritos, se aprecian comportamientos diferenciados de la media. En cuanto a los hogares que manifiestan un impacto muy elevado, Retiro, Latina y Vicálvaro muestran una incidencia mayor que la media (4 y 3% frente al 1%). Carabanchel muestra una incidencia del 24% de hogares que sufren un efecto elevado frente al 13% de media total. Villa de Vallecas y Barajas presentan unos porcentajes de hogares con incidencia moderada de 70 y 68% respectivamente, muy por encima del conjunto (57%). Por último, Vicálvaro muestra el mayor porcentaje de hogares que sufren poco impacto psicológico (45% frente al 29% de media para el total de hogares). A parte de estas peculiaridades, no se aprecia de un patrón de afectación psicológica dependiendo del nivel económico de los distritos.

Los hogares de Madrid ante la pandemia COVID-19. ¿Son los más desfavorecidos económicamente los más golpeados por la crisis?

Tabla 14

**PORCENTAJE DE HOGARES POR DISTRITO Y EFECTOS PSICOLÓGICOS SUFRIDOS POR LA CRISIS**

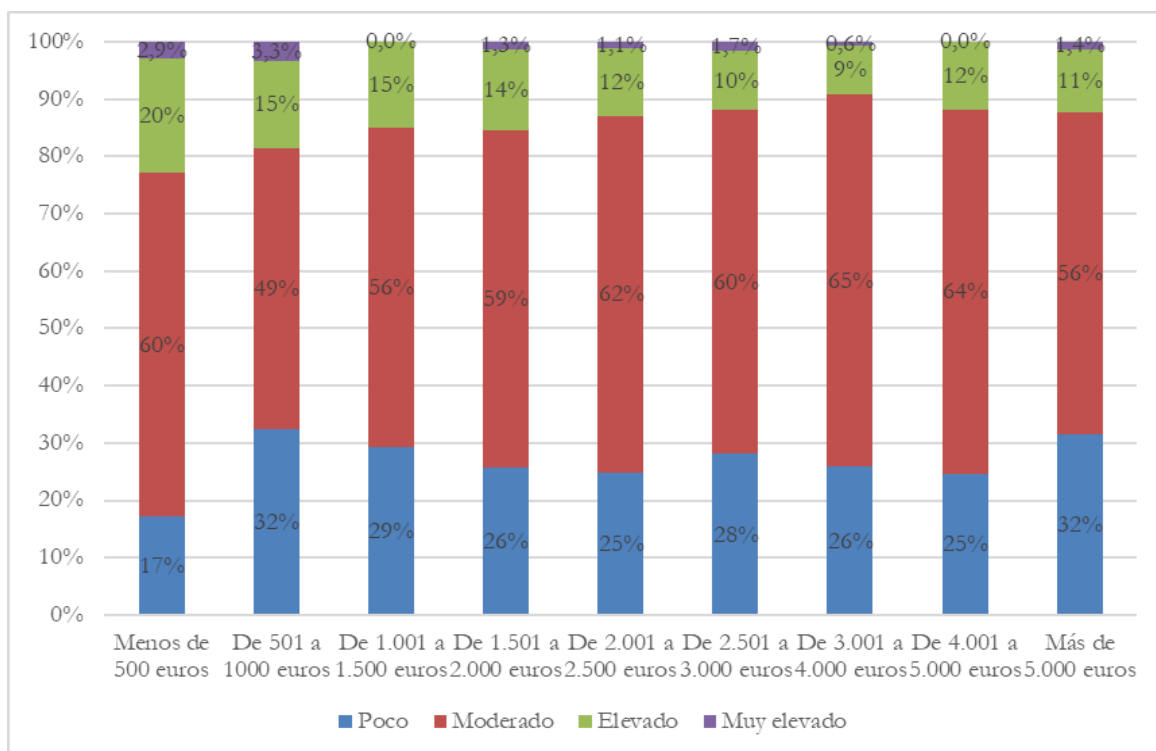
	Poco	Moderado	Elevado	Muy elevado	Total
Centro	35%	52%	11%	1%	100%
Arganzuela	16%	65%	18%	1%	100%
Retiro	27%	60%	9%	4%	100%
Salamanca	31%	56%	13%	0%	100%
Chamartín	25%	64%	11%	0%	100%
Tetuán	25%	61%	13%	1%	100%
Chamberí	27%	55%	18%	0%	100%
Fuencarral-El Pardo	37%	54%	9%	0%	100%
Moncloa-Aravaca	32%	58%	9%	0%	100%
Latina	25%	57%	14%	4%	100%
Carabanchel	25%	50%	24%	1%	100%
Usera	30%	59%	10%	2%	100%
Puente de Vallecas	24%	60%	14%	2%	100%
Moratalaz	17%	67%	14%	2%	100%
Ciudad Lineal	34%	56%	10%	0%	100%
Hortaleza	30%	56%	13%	0%	100%
Villaverde	32%	51%	17%	0%	100%
Villa de Vallecas	22%	70%	8%	0%	100%
Vicálvaro	45%	48%	3%	3%	100%
San Blas-Canillejas	33%	54%	12%	1%	100%
Barajas	27%	68%	5%	0%	100%
<i>Total</i>	<i>29%</i>	<i>57%</i>	<i>13%</i>	<i>1%</i>	<i>100%</i>

También se ha comprobado cómo inciden los efectos psicológicos según el nivel de renta del hogar, y se comprueba que la suma de hogares que declaran impactos elevados o muy elevados crece con niveles más bajos de ingresos.

Presentamos la información en términos gráficos para mayor facilidad de interpretación.

Los hogares de Madrid ante la pandemia COVID-19. ¿Son los más desfavorecidos económicamente los más golpeados por la crisis?

**Gráfico 9**  
**IMPACTO PSICOLÓGICO DE LA CRISIS POR NIVEL DE INGRESOS.**



#### 4.5. Situación laboral

El período de confinamiento ha afectado a la situación laboral de los hogares. Entre los hogares entrevistados, el 62% manifiesta encontrarse en situación trabajando, 104 por cuenta propia y 865 por cuenta ajena, como se comprueba en la siguiente tabla:

**Tabla 15**  
**NÚMERO Y PORCENTAJE DE HOGARES SEGÚN SU ACTIVIDAD.**

Situación laboral	Hogares	%
Trabajo cuenta propia	104	7%
Trabajo cuenta ajena	865	55%
Parado. Ha trabajado antes	87	6%
Parado busca primer empleo	7	0%
Estudiante	72	5%
Jubilado	345	22%
Trabajo doméstico no remunerado	85	5%
Otros	1	0%
<b>Total</b>	<b>1.566</b>	<b>100%</b>

Al contar con tan pocas observaciones de personas que se encuentran trabajando, no es posible realizar cruces de variables que expliquen cómo se ha visto afectada su situación en relación con otras categorías como nivel de ingresos, tipo de hogar o distrito. Por ello, lo único que se presenta en este apartado es la información referida a la manera en que el confinamiento ha generado cambios en los trabajadores distinguiendo solamente si trabajan por cuenta propia o ajena.

Los hogares de Madrid ante la pandemia COVID-19. ¿Son los más desfavorecidos económicamente los más golpeados por la crisis?

Para los 104 hogares de la encuesta que manifiestan trabajar por cuenta ajena, las respuestas obtenidas a la cuestión de cómo se han visto afectados por la situación son:

**Tabla 16**  
**CAMBIOS EXPERIMENTADOS POR LOS TRABAJADORES POR CUENTA PROPIA DURANTE EL CONFINAMIENTO**

Cuenta propia (104 hogares)	Nº hogares	%
Teletrabajo	34	33%
ERTE	10	10%
Cese actividad	41	39%
Baja médica	11	11%
Reducción horas/trabajo	2	2%

Es importante destacar que el 39% de los trabajadores por cuenta propia han cesado la actividad, y el 10% se encuentra en situación de ERTE, lo que constituye en suma la mitad del colectivo.

Si se comprueban los cambios para los trabajadores por cuenta ajena, las respuestas obtenidas son:

**Tabla 17**  
**CAMBIOS EXPERIMENTADOS POR LOS TRABAJADORES POR CUENTA AJENA DURANTE EL CONFINAMIENTO**

Cuenta ajena (865 hogares)	Nº hogares	%
Vacaciones forzosas	25	3%
Reducción jornada	44	5%
ERTE	151	17%
Teletrabajo	461	53%
ERE	1	0%
Cambio turno	34	4%
Permiso sin sueldo	15	2%
Permiso retribuido recuperable	15	2%
Despido	48	6%
Trabaja más	44	5%
Baja médica	12	1%
Reducción salarial	8	1%
Cambio tareas	3	0%
Teletrabajo y presencial	2	0%
No trabaja, cobra igual	11	1%

Entre los trabajadores por cuenta ajena, un 6% ha sido despedido, y un 17% se encuentra en situación de ERTE. Al comparar los porcentajes por tipos de trabajadores, parece que los que lo hacen por cuenta propia están sufriendo en mayor medida las consecuencias de la crisis.



Los hogares de Madrid ante la pandemia COVID-19. ¿Son los más desfavorecidos económicamente los más golpeados por la crisis?

## 5. LA SITUACIÓN ECONÓMICA PRESENTE Y LAS PERSPECTIVAS FUTURAS. MODELO *PROBIT* EXPLICATIVO DE LA CREENCIA EN LA NECESIDAD DE AYUDA PÚBLICA

Para concluir la explotación de la información disponible de la encuesta se elabora un modelo *probit* para tratar de explicar los determinantes de la probabilidad de que el hogar considere que va a necesitar ayuda del sector público en la situación de crisis. La variable dicotómica a explicar es “ayudapub”, que toma valor 1 cuando el hogar considera que sí precisará dicha ayuda y 0 en caso contrario. Casi todas las variables explicativas utilizadas en el modelo han sido aclaradas en los epígrafes anteriores, no obstante, se aclaran los valores de codificación utilizadas y se explican las que no han sido utilizadas en la descripción previa.

Nivelingres: Tramo de ingresos mensuales (De 1 a 9). (Véase la tabla 1)

Facilmes: Dificultad para llegar a final de mes. 1=Con mucha dificultad; 2=Con dificultad; 3=Con cierta dificultad; 4=Con cierta facilidad; 5=Con facilidad; 6=Con mucha facilidad

Serso: 1 si el hogar ha acudido a los servicios sociales, en caso contrario.

Ingres hoy: Si el hogar ve afectados sus ingresos por la crisis. 1=En nada; 2=Disminución inferior al 20%; 3=Disminución del 20% al 50%; 4=Disminución del 50% al 100%; 5=Aumento;

Ingres6mes: Cómo se verán afectados los ingresos del hogar en 6 meses por la crisis. . 1=En nada; 2=Disminución inferior al 20%; 3=Disminución del 20% al 50%; 4=Disminución del 50% al 100%; 5=Aumento;

Cuentajena: 1 si el hogar percibe rentas del trabajo por cuenta ajena, 0 en caso contrario.

Uniper65: 1 si el hogar es de una persona sola mayor de 65 años, 0 en caso contrario.

Uniper: 1 si el hogar es de una persona sola menor de 65 años, 0 en caso contrario.

Estarmal: Indicador de afectación psicológica. Puntuación entre 12 y 48. Mayor cuanto más afectado.

Sumacomod: indicador de comodidades con las que cuenta el hogar. De 0 a 4, un punto por cada comodidad: calefacción + aire acondicionado+ tablet u ordenador + conexión a internet.

Salecompras: De 1 a 5, con qué frecuencia sale de casa a comprar durante el confinamiento. 1=Más de 1 vez al día; 2=1 vez al día; 3=varias veces a la semana; 4=1 vez por semana o menos; 5=No salgo.

Rendistri: renta media del distrito de residencia.

Number of obs = 1060

LR chi2(12) = 385.61

Prob > chi2 = 0.0000

Log likelihood = -260.43701 Pseudo R2 = 0.4254

Los hogares de Madrid ante la pandemia COVID-19. ¿Son los más desfavorecidos económicamente los más golpeados por la crisis?

ayudapub	Coef.	Std. Err.	z	P>z	[95% Conf.	Interval]
nivelingres	-.1577939	.042337	-3.73	0.000	-.2407729	-.074815
facilmes	-.3182346	.0575922	-5.53	0.000	-.4311133	-.205356
seroso	1.037605	.2272587	4.57	0.000	.5921858	1.483023
ingreshoy	.1864266	.0639499	2.92	0.004	.0610872	.311766
ingres6mes	.5146558	.0742733	6.93	0.000	.3690827	.6602288
cuentajena	-.5708276	.1339982	-4.26	0.000	-.8334592	-.3081959
uniper65	-.516008	.1922789	-2.68	0.007	-.8928677	-.1391483
uniper	-.796284	.2879751	-2.77	0.006	-1.360705	-.2318631
estarmal	.0204288	.0117436	1.74	0.082	-.0025882	.0434458
sumacomod	-.1339369	.0747923	-1.79	0.073	-.2805271	.0126533
rendistri	.2580349	.1270944	2.03	0.042	.0089343	.5071354
salecompras	-.177569	.0901394	-1.97	0.049	-.354239	-.0008991
_cons	-.9532273	.829687	-1.15	0.251	-2.579384	.6729294

Observando los resultados anteriores se puede concluir que por el valor del Chi2 el modelo es significativo conjuntamente. De manera individual, todas las variables marcadas en negrita resultan significativas al 95%. Solamente las variables referidas a la afectación psicológica (estarmal) y las comodidades del hogar (sumacomod) lo son al 90%. El pseudo R2 es del 42,45%, bastante aceptable para tratarse de un modelo *probit*.

Los signos de los coeficientes son los esperados. En particular se concluye que la probabilidad de necesitar ayuda pública es menor cuanto mayor es el nivel de ingresos del hogar, lo que constituye una medida objetiva de la capacidad económica del hogar. La capacidad subjetiva, medida por la facilidad que estima el hogar para llegar a final de mes incide positivamente, de manera que cuanto más fácil se llega a fin de mes, menor es la probabilidad de precisar ayuda.

La circunstancia pasada de necesidad del hogar medida por el hecho de haber acudido anteriormente a los servicios sociales incide muy positivamente sobre la probabilidad de necesitar ayuda de nuevo en la presente crisis. La peor situación actual en términos de caída de ingresos incide positivamente en la probabilidad de precisar ayuda, pero mucho más la perspectiva de caída futura, con un coeficiente y una significatividad mayores ante los mismos porcentajes de caída de ingresos.

Ser trabajador por cuenta ajena reduce las posibilidades de precisar ayuda pública, lo mismo que ocurre con el hecho de constituir un hogar unipersonal, ya sea de una persona mayor o joven.

Cuanto mayor es la afectación psicológica del hogar, mayor es la probabilidad de precisar ayuda, lo que indica que la crisis afecta económica y psicológicamente. Los hogares con más recursos para estar cómodos durante el confinamiento tienen menor probabilidad de precisar ayuda.

Los hogares de Madrid ante la pandemia COVID-19. ¿Son los más desfavorecidos económicamente los más golpeados por la crisis?

La residencia en un distrito de renta media mayor aumenta la probabilidad de necesitar ayuda pública, único resultado que resulta contraintuitivo, y en el que no se observada un patrón claro diferenciado por distritos en el análisis descriptivo.

Los hogares en los que la frecuencia de salidas a efectuar compras es mayor, son también los que precisan ayuda con menor probabilidad, lo que podría venir explicado bien por una actitud optimista subjetiva por menor percepción del riesgo (económico y de contagio) o bien por una vulnerabilidad objetiva (menor capacidad de movilidad y económica).

## 6. CONCLUSIONES

La crisis derivada del COVID-19 ha generado efectos sobre la salud devastadores tanto en términos de vidas humanas perdidas, como en las secuelas padecidas por los supervivientes. Si bien puede parecer trivial centrarse en cuestiones económicas ante la gravedad de la crisis en términos humanos, no puede obviarse que los efectos económicos son también muy importantes. El presente trabajo ha tratado de determinar si los efectos económicos de la pandemia en la ciudad de Madrid recaen sobre los colectivos que previamente eran más desfavorecidos y vulnerables. Para ello se ha utilizado la encuesta realizada por el Ayuntamiento durante la pandemia. Las principales conclusiones obtenidas son la que siguen.

Los hogares de Madrid muestran una serie de diferencias que ya se encontraban presentes antes de la aparición de la pandemia. Tales diferencias pueden constatarse analizando distintas variables. Los distritos de residencia muestran con renta media diferente, ya se compute la renta total del hogar o *per capita*. Chamartín, Chamberí, Retiro y Salamanca pueden considerarse distritos mejor situados económicamente independientemente de que se tome el criterio del tramo de renta o de renta *per capita*, mientras que Villaverde, Puente de Vallecas, Latina y Usera se encuentran entre los peor situados.

El tipo de hogar también varía por distrito, lo que es interesante considerar cuando si se identifican colectivos de hogar especialmente vulnerables. Puente de Vallecas, Centro y Arganzuela son los distritos con mayor porcentaje de hogares de personas mayores que viven solas, siendo uno de cada cuatro, mientras que de Vicálvaro más de la mitad de los hogares están constituidos por parejas con hijos, y en Villaverde estos hogares suponen 4 de cada 10. Barajas es el distrito con mayor porcentaje de hogares monoparentales, un 22% frente al 4% que presentan Tetuán o Chamberí. Los hogares de personas solas menores de 65 años se ubican especialmente en Chamberí, Tetuán, Chamartín y Ciudad Lineal.

Los hogares de Madrid se encuentran bien equipados de cara a afrontar el confinamiento (temperatura del hogar y ordenador y acceso a internet). Los hogares unipersonales de menos de 65 años muestran menor número de comodidades en casi todos los distritos que el resto y los constituidos por parejas con hijos, muestran los mejores valores del equipamiento en el hogar. El resto de tipos de hogar ocupa una franja intermedia, y su posición relativa varía por distritos.

*Los hogares de Madrid ante la pandemia COVID-19. ¿Son los más desfavorecidos económicamente los más golpeados por la crisis?*

En cuanto a la luminosidad de la vivienda, las interiores y sin vistas son ocupadas con más frecuencia por personas mayores de 65 años que viven solas, y las personas que viven solas menores de 65 años ocupan con más frecuencia viviendas exteriores. Las parejas con hijos ocupan menos las viviendas interiores sin vistas. Por distrito, cabría esperar que los barrios más ricos contasen con viviendas con mayor carácter exterior, pero ocurre lo contrario, ya que los distritos mejor situados económicamente coinciden con las construcciones más antiguas.

El 6,4% de las familias encuestadas declaran haber acudido a los servicios sociales, pero los distritos de Latina, Carabanchel, Puente de Vallecas, Villaverde, Villa de Vallecas y San Blas-Canillejas muestran porcentajes de petición superiores a la media. Las parejas con o sin hijos muestran las menores frecuencias de solicitud de ayuda social.

Analizando los efectos de la pandemia en función de las condiciones existentes previamente, se pueden extraer algunos patrones. El porcentaje de hogares que considera que sus ingresos han caído en el momento presente es menos de la mitad, mientras que en un plazo de seis meses es superior a la mitad. Se aprecia pues una tendencia en general más pesimista de cara al futuro, creciendo aproximadamente en diez puntos porcentuales tanto los hogares que creen que sus ingresos bajarán menos del 20% como los que piensan que lo harán entre un 20% y un 50%. Las caídas en los ingresos presentes por efecto de la crisis experimentan variaciones según los distritos, pero existe una concentración de la caída de los ingresos presentes y futuros sesgada hacia los distritos peor situados económicamente.

La ayuda pública se precisa más en los distritos más desfavorecidos, aunque no de una forma muy diferente a la media. Por tipos de hogar, las familias monoparentales, junto con el colectivo de otros hogares ostentan claramente mayor necesidad de ayuda pública. Por otro lado, la ayuda pública derivada de la crisis va a ser más necesaria en los colectivos que partían con una renta menor. Por estas evidencias, puede concluirse que la crisis económica derivada de la pandemia ha golpeado más a los colectivos previamente más vulnerables.

En relación con la cancelación de citas sanitarias, no se observa una incidencia más perjudicial para los colectivos más vulnerables. La intuición podría indicar que son los hogares de personas de más edad los que podrían haber sufrido más cancelaciones, pero por un lado presentan un porcentaje menor de citas previas con respecto a la media (51,1% frente a 36,7%) y por otro, manifiestan cancelaciones en un 39% frente al 52,9% total. No hay prácticamente hogares que no hayan sido atendidos (0,1%), y son las familias monoparentales las que muestran más reservas y no acuden a las citas a pesar de no haber sido canceladas, si bien en un porcentaje mínimo (2,6%).

No se aprecia de un patrón de afectación psicológica dependiendo de los distritos, pero sí al considerar los niveles de ingresos, ya que el total de hogares que declaran impactos elevados o muy elevados crece a medida que el ingreso es menor.

El 39% de los trabajadores por cuenta propia han cesado la actividad, y el 10% se encuentra en situación de ERTE, lo que constituye en suma la mitad del colectivo. Entre los trabajadores por cuenta ajena, un 6% ha sido despedido, y un 17% se encuentra en situación de ERTE. Parece que

Los hogares de Madrid ante la pandemia COVID-19. ¿Son los más desfavorecidos económicamente los más golpeados por la crisis?

los trabajadores por cuenta propia están sufriendo en mayor medida las consecuencias de la crisis que los que trabajan por cuenta ajena.

Las conclusiones anteriormente presentadas indican que los efectos de la crisis recaen sobre los colectivos que previamente eran más vulnerables económicamente, pero se trata de un análisis estrictamente descriptivo.

Por la vía del diseño de un modelo *probit*, se trata de obtener las causas que determinan la necesidad de solicitud de ayuda pública por motivo de la pandemia, lo que es una forma alternativa de medir si la vulnerabilidad previa explica mayor o menor probabilidad de verse afectado por la crisis COVID.

Este modelo ha permitido concluir que la probabilidad de necesitar ayuda pública es menor cuanto mayor es el nivel de ingresos del hogar, lo que constituye una medida objetiva de la capacidad económica del hogar. La capacidad subjetiva, medida por la facilidad que estima el hogar para llegar a final de mes incide positivamente, de manera que, cuanto más fácilmente considera el hogar que puede llegar a fin de mes, menor es la probabilidad de precisar ayuda. Haber acudido previamente a los servicios sociales aumenta la probabilidad de necesitar ayuda de nuevo en la presente crisis, lo que plantea persistencia de las circunstancias negativas. La peor situación actual en términos de caída de ingresos incide positivamente en la probabilidad de precisar ayuda, pero mucho más la perspectiva de caída futura, con un coeficiente y una significatividad mayores ante los mismos porcentajes de caída de ingresos. Ser trabajador por cuenta ajena reduce las posibilidades de precisar ayuda pública, lo mismo que ocurre con el hecho de constituir un hogar unipersonal, ya sea de una persona mayor o joven. Cuanto mayor es la afectación psicológica del hogar, mayor es la probabilidad de precisar ayuda, lo que indica que la crisis afecta económica y psicológicamente de manera simultánea. Los hogares con más recursos para estar cómodos durante el confinamiento tienen menor probabilidad de precisar ayuda. Los hogares en los que la frecuencia de salidas a efectuar compras es mayor, son también los que precisan ayuda con menor probabilidad, lo que podría venir explicado bien por una actitud optimista subjetiva por menor percepción del riesgo (económico y de contagio) o bien por una vulnerabilidad objetiva (menor capacidad de movilidad y económica).

Los hallazgos del modelo *probit* también permite afirmar, al igual que el análisis descriptivo de la encuesta, que la crisis COVID ha afectado más a aquellos hogares que se hallaban en peores circunstancias de partida.

Los hogares de Madrid ante la pandemia COVID-19. ¿Son los más desfavorecidos económicamente los más golpeados por la crisis?

### Bibliografía

AYUNTAMIENTO DE MADRID (2020): *Estudio del impacto de la situación de confinamiento en la población de la ciudad de Madrid tras la declaración del Estado de Alarma por la Pandemia COVID-19. Informe de principales resultados.*

<https://www.madrid.es/UnidadesDescentralizadas/ServSocialesYAtencionDependencia/InnovaEstratSocial/Publicaciones/Ficheros/ENCUESTACOID-19InformeGeneral.pdf>

AYUNTAMIENTO DE MADRID (2020). *Estudio del impacto de la situación de confinamiento en la población de la ciudad de Madrid tras la declaración del Estado de Alarma por la Pandemia COVID-19. Resumen ejecutivo.*

<https://www.madrid.es/UnidadesDescentralizadas/ServSocialesYAtencionDependencia/InnovaEstratSocial/Publicaciones/Ficheros/ENCUESTACOID19ResumenEjecutivo.pdf>

AYUNTAMIENTO DE MADRID (2020). *Estudio del impacto de la situación de confinamiento en la población de la ciudad de Madrid tras la declaración del Estado de Alarma por la Pandemia COVID-19. Informe de relación con la actividad, ocupación y consecuencias laborales y educativas de los miembros del hogar.*

<https://www.madrid.es/UnidadesDescentralizadas/ServSocialesYAtencionDependencia/InnovaEstratSocial/Publicaciones/Ficheros/ENCUESTACOID19ConsecuenciasLaborales.pdf>

AYUNTAMIENTO DE MADRID (2020): *Estudio del impacto de la situación de confinamiento en la población de la ciudad de Madrid tras la declaración del Estado de Alarma por la Pandemia COVID-19. Informe de consecuencias psicológicas para la salud.*

<https://www.madrid.es/UnidadesDescentralizadas/ServSocialesYAtencionDependencia/InnovaEstratSocial/Publicaciones/Ficheros/ENCUESTACOID19Consecuenciassaludypsicologicas.pdf>

GREENE, William H. (2002): *Econometric Analysis*, Prentice Hall, 5th Edition.